



# Rural Evaluation **NEWS**

LETTRE D'INFORMATION DU HELPDESK ÉVALUATION EUROPÉEN POUR LE DÉVELOPPEMENT RURAL

## AGRICULTURE À HAUTE VALEUR NATURELLE (HVN): PROTÉGER LA BIODIVERSITÉ EN EUROPE

Les pressions croissantes sur l'environnement ont conduit à une prise de conscience progressive des citoyens à l'égard de l'environnement, et les crises financières récentes ont fait que le public est conscient de la manière dont l'argent est dépensé. Selon l'enquête Eurobaromètre, les citoyens européens considèrent que l'une des principales responsabilités des agriculteurs est de "protéger l'environnement" et sont en faveur de récompenser les agriculteurs qui exercent des activités agricoles favorables à l'environnement.<sup>1</sup>

**D**epuis 1990, dans 25 pays européens, les populations d'oiseaux communs des champs ont diminué d'environ 25% et dans certains cas de 50%<sup>2</sup>. Cette diminution du nombre d'oiseaux, ainsi que la diminution de la biodiversité au sens large dans l'UE, est étroitement liée à la perte d'habitat résultant d'une spécialisation agricole accrue, d'une intensification des activités agricoles et de l'abandon des terres.<sup>3</sup>

Le présent article examine en particulier un indicateur agro-environnemental l'agriculture à haute valeur naturelle (HVN). Il a été adopté comme l'un des indicateurs d'impact de la politique agricole commune (PAC)<sup>4</sup> et sera utilisé dans l'analyse de l'impact environnemental de la PAC, y compris les programmes de développement rural (PDR). Un suivi et une évaluation appropriés de l'agriculture HVN contribuent à élaborer des politiques plus efficaces et moins coûteuses, à promouvoir la biodiversité, à protéger l'environnement et à faire preuve de transparence à l'égard des citoyens européens.



© Concha Salguero

*Pâturage de moutons Latxa dans une pâture à HVN commune dans la Sierra Salavada (Alava, Espagne)*



### ACTUALITÉS

PARTAGE DES EXPÉRIENCES LIÉES À  
L'ÉVALUATION EX POST 2007-2013

PAGE 5



### RETOUR AUX FONDAMENTAUX

AGRICULTURE  
À HVN

PAGE 9



### ÉVÉNEMENTS

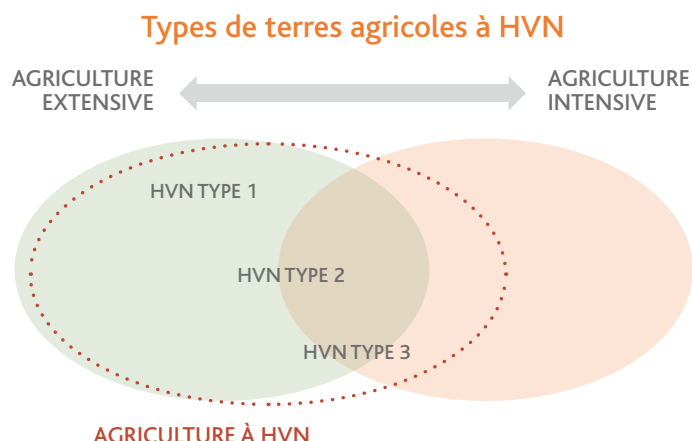
CALENDRIER -  
QUOI DE NEUF?

PAGE 10

> Le [Helpdesk Evaluation européen pour le développement rural](#) a interrogé Zélie Peppiette<sup>5</sup>, qui a fait partie de l'équipe responsable de l'élaboration du cadre de suivi et d'évaluation relatif à la PAC pour la période 2014-2020 et a travaillé sur des questions liées à la HVN. Zélie donne des éclaircissements sur la recherche relative à l'identification et aux effets des systèmes agricoles à HVN, sur la mise au point d'une terminologie commune pour la description de ces systèmes, et sur les difficultés et les solutions concernant l'évaluation de cet indicateur.

## Réaffectation des sols et préoccupations croissantes pour la biodiversité

Le concept d'agriculture à HVN a été formulé au début des années 1990 par un certain nombre d'universitaires et d'ONG préoccupés par la réaffectation des sols, à la suite de la prise de conscience que, de façon générale, l'agriculture de moindre intensité tend à favoriser une plus grande diversité des espèces et un plus grand potentiel de conservation. La recherche indique que les niveaux les plus élevés de biodiversité dans l'UE sont en corrélation avec des systèmes d'agriculture à faible intensité dans de grandes zones rurales. Les recherches universitaires antérieures visaient à établir une correspondance entre les données sur la biodiversité et les systèmes agricoles au moyen du recensement et de la mise en corrélation des structures du monde réel, afin de mettre en évidence les relations les plus favorables à la biodiversité. Les chercheurs ont déterminé les zones qui présentent la plus grande biodiversité en termes de variété et d'intensité des espèces/populations, ce qui leur a permis de commencer à codifier et à formuler une définition de l'agriculture à HVN. Zélie décrit comment les chercheurs et les ONG ont collaboré afin de montrer que l'agriculture à HVN n'était pas un concept éthéré, mais "quelque chose de réel qui peut être évalué afin



Source: Adapté de Opperman et al. 2012

de montrer la valeur et la diversité des moyens par lesquels elle est favorable à l'environnement".

Définir l'agriculture à HVN permet de déterminer la mesure dans laquelle les différents systèmes agricoles affichent des qualités à HVN. Comme la recherche démontre que les systèmes agricoles à HVN ont des effets exceptionnellement positifs sur la biodiversité et l'environnement dans leur ensemble, être en mesure d'évaluer l'étendue et la situation de l'agriculture à HVN aide à l'élaboration d'une politique efficace et proactive. Comme les études continuent de le démontrer, la protection de la biodiversité renforce non seulement la productivité et la durabilité des écosystèmes, mais contribue également à créer une économie efficace dans l'utilisation des ressources, plus respectueuse de l'environnement et plus compétitive, un élément central de la stratégie Europe 2020.

## Caractériser la HVN et ses particularités

Trois types d'agriculture à HVN ont été largement caractérisés par les chercheurs et reconnus par la communauté politique dans son ensemble. La HVN comme concept politique met en évidence les types existants d'agriculture et de paysages agricoles qui sont intrinsèquement liés à la richesse de la biodiversité. Les terres agricoles à HVN sont présentes dans l'ensemble des régions européennes et des États membres de l'UE, avec toute une série de types différents dans chacun d'eux.

Les éléments centraux de l'agriculture à HVN sont les pâturages semi-naturels, les prairies et les vergers, ainsi que les éléments semi-naturels périphériques. Les terres agricoles semi-naturelles offrent des "infrastructures vertes" fondamentales pour la flore et la faune sauvages et sont par conséquent essentielles pour la préservation et la durabilité des structures écologiques.

Trois types de terres agricoles à HVN les plus reconnus en Europe:<sup>6</sup>

**Type 1:** Terres agricoles avec une grande proportion de végétation semi-naturelle.

**Type 2:** Terres agricoles avec une mosaïque d'éléments agricoles de faible intensité et d'éléments naturels et structurels (bordures de terres agricoles, haies vives, murs de pierres, zones de sous-bois et de broussailles, ruisseaux, etc.)

**Type 3:** Terres agricoles abritant des espèces rares ou une proportion élevée de populations européennes ou mondiales.

Ces trois types de terres agricoles à HVN ne sont pas des classifications rigides séparées par des limites absolues, mais plutôt un ensemble d'éléments homogènes de zones caractérisées par davantage de végétation semi-naturelle et une utilisation moins intensive par rapport à d'autres zones utilisées de manière plus intensive mais comportant néanmoins des facteurs de conservation importants. Ces classifications aident à définir des paramètres d'évaluation de l'environnement et en particulier de la biodiversité.



## Un outil d'évaluation des effets de l'agriculture sur l'environnement

La période de programmation 2007-2013 a établi le cadre commun de suivi et d'évaluation (CCSE) pour le développement rural, y compris une hiérarchie des indicateurs à utiliser dans l'évaluation des programmes de développement rural. Bien que l'agriculture à HVN ait déjà été reconnue comme l'un des indicateurs agro-environnementaux établis à l'échelle de l'UE<sup>7</sup>, c'est "la première fois qu'elle est inscrite dans le cadre législatif européen comme une exigence liée à un instrument politique", indique Zélie. Aujourd'hui, le cadre de suivi et d'évaluation a été étendu afin de couvrir l'ensemble de la PAC, et l'agriculture à HVN a été incluse comme indicateur d'impact. Elle est aussi l'un des indicateurs contextuels utilisés pour élaborer les analyses territoriales sur lesquelles se fondent les stratégies relatives aux PDR pour la période 2014-2020. Cela signifie qu'en plus d'être utilisée dans l'évaluation de chaque PDR, elle le sera également dans l'analyse d'impact de l'ensemble des instruments de la PAC au plan européen.

**"Il s'agit là d'un grand pas en avant dans l'amélioration de la collecte des données et de notre compréhension de certaines interactions entre l'agriculture et l'environnement".**

La HVN est le seul indicateur d'impact pour lequel aucune méthodologie commune n'est explicitement prévue au plan européen. En revanche, étant donné la composition unique des différents types de terres agricoles à HVN dans les États membres, l'importance variable de l'évaluation des différentes caractéristiques de la HVN, et le large éventail de données disponibles, des paramètres communs (définition des trois types de terres agricoles à HVN) ont été adoptés à des fins d'évaluation par chaque État membre en utilisant les données et méthodologies appropriées pour leur situation spécifique. Ce système flexible permet aux États membres ou aux régions qui disposent de séries de données, de méthodes de collectes ou de capacités plus sophistiquées de les utiliser, et tient compte des différentes spécificités physiques, historiques et politiques. En dépit des critiques liées à l'absence de comparabilité entre les États membres, on considère que si l'évaluation est réalisée selon les mêmes paramètres, en utilisant une méthode qui se justifie pour réaliser une estimation d'une zone à HVN, cette évaluation peut être intégrée au plan européen et être par ailleurs utile à l'échelle nationale/régionale. Il convient également de noter qu'il est important que chaque PDR continue à utiliser la même méthode sur une période prolongée afin de permettre l'observation de changements. Zélie indique qu'"une chose est de connaître la HVN et une autre est de savoir quelle est la politique appropriée pour la soutenir. L'évaluation nous aide dans les deux cas. Nous devons déterminer où se trouvent les terres agricoles à HVN et nous devons examiner l'interaction avec les mesures d'intervention appliquées".





Pâturage de chèvres Retinta dans une forêt de chênes tauzin à HVN à Salamanque (Espagne)

## Reconnaître l'ensemble du système

**"L'un des aspects véritablement importants de l'agriculture à haute valeur naturelle, c'est qu'il s'agit de systèmes, et non pas seulement de telle ou telle culture ou plante, ou de tel ou tel animal qui pâture sur un terrain particulier à un moment donné, ou encore de l'intensité du pâturage; il s'agit de l'ensemble des interactions des différents éléments du système agricole".**

L'évaluation des méthodes utilisées pour quantifier les terres agricoles à HVN au cours de la période de programmation précédente a constaté que pratiquement tous les États membres utilisaient des systèmes SIG, tels que CORINE et Natura 2000, qui examinent l'occupation des sols afin d'évaluer la HVN, seuls ou en combinaison avec d'autres informations. L'utilisation de ces seules sources d'information ne suffit pas pour rendre compte de l'impact des systèmes agricoles et peut entraîner des erreurs d'identification. "Vous pouvez implanter un système agricole à HVN n'importe où. Cela dépend de comment vous décidez de gérer votre exploitation", affirme Zélie. S'appuyer seulement sur des sources d'information SIG ne suffit pas pour appréhender la situation des terres et les changements au fil du temps, étant donné que nombre de ces informations ne sont pas actualisées fréquemment. D'un point de vue pratique, il est beaucoup plus difficile et coûteux de rétablir une norme HVN que d'utiliser des méthodes de gestion qui maintiennent les choses en l'état. Si l'évaluation de l'agriculture à HVN peut sembler décourageante, nous ne devrions pas pour autant renoncer parce qu'elle n'est pas facile ou infaillible, car une meilleure compréhension est susceptible de présenter de considérables avantages économiques et sociaux pour les États membres, outre les avantages évidents pour l'environnement. "Nous ne pouvons soutenir l'agriculture à HVN que si nous savons où elle se trouve et quels sont les types appropriés d'intervention pour la préserver, la renforcer et la développer. Il

importe par conséquent d'évaluer les données afin de déterminer l'impact de types particuliers de mesures d'intervention en faveur de l'agriculture à HVN", ajoute Zélie. Connaître l'étendue et la situation de cette agriculture est fondamental pour cibler les interventions et être en mesure d'évaluer leur utilité.

Trois aspects importants peuvent aider les États membres à renforcer leur capacité de mesurer la HVN:

- **La triangulation est votre alliée:** utilisez toute une série de sources d'information et de méthodes différentes. Cela peut rendre les évaluations non seulement plus fiables, mais également capables de mesurer l'étendue et la situation, permettant d'appréhender l'ensemble du système et non pas seulement l'occupation des sols.
- **Ne manquez pas les données juste en face de vous:** déterminez quelles sont les sources d'information disponibles et celles qui peuvent avoir été perdues de vue, et comment ces sources d'information peuvent être appliquées efficacement.
- **Apprenez d'autrui:** La possibilité de transfert des bonnes pratiques et de partage des expériences entre États membres par le travail en réseau organisé au plan européen apporte une réelle valeur ajoutée, qui devrait être exploitée.

Les capacités de suivi et d'évaluation de la HVN se renforcent dans les États membres, et il est important de continuer à renforcer ces capacités afin d'être en mesure de décrire correctement les réalisations des PDR, de constituer une base solide pour évaluer l'impact de l'ensemble de la PAC, de répondre aux demandes des citoyens, d'établir des budgets plus efficaces et d'atteindre l'objectif plus large de durabilité environnementale. ■

## En savoir plus sur la HVN dans notre section "Retour aux fondamentaux"!



### N'OUBLIEZ PAS!

Le Helpdesk Évaluation organisera un atelier de bonnes pratiques sur l'évaluation de la HVN à Bonn en juin 2016, afin de faciliter la mise en commun des bonnes pratiques et d'améliorer la compréhension de l'importance de la HVN pour protéger la biodiversité.

Pour plus d'informations, rendez-vous à [info@ruralevaluation.eu](mailto:info@ruralevaluation.eu)



1. "Eurobaromètre spécial 440 : Les Européens, l'agriculture et la politique agricole commune (PAC)" Commission européenne, janvier 2016.
2. [http://ec.europa.eu/eurostat/statistics-explained/index.php/Agri-environmental\\_indicator\\_-\\_population\\_trends\\_of\\_farmland\\_birds](http://ec.europa.eu/eurostat/statistics-explained/index.php/Agri-environmental_indicator_-_population_trends_of_farmland_birds).
3. "Examen à mi-parcours de la stratégie de l'Union européenne en faveur de la biodiversité à l'horizon 2020" Commission européenne, 2015.
4. Règlement d'exécution (UE) No 834/2014 de la Commission.
5. Zélie Peppiette est l'Assistante de Mihail Dumitru, Directeur général adjoint pour le développement rural et la recherche, DG AGRI.
6. Opperman et al. 2012
7. Rapport de l'AEE No 6/2005





# PARTAGE DES EXPÉRIENCES LIÉES À L'ÉVALUATION EX POST 2007-2013

Les États membres réalisent actuellement leurs évaluations ex post pour la période de programmation 2007-2013; certaines d'entre elles sont déjà disponibles en ligne (e.g. [Finland](#)). Les États membres sont tenus de présenter leurs évaluations ex post avant le 31 décembre 2016, après quoi une synthèse de l'évaluation ex post sera établie par les services de la Commission.

L'objectif de l'évaluation ex post est d'évaluer les effets et les réalisations du programme en ce qui concerne les fonds dépensés, afin de justifier le budget du programme et d'assurer la transparence et l'obligation de rendre des comptes dans le cadre de la politique européenne de développement rural. L'évaluation ex post se fondera sur l'évaluation à mi-parcours et tentera de relever certains défis méthodologiques et de combler les lacunes observées.

Les résultats de l'évaluation ex post seront extrêmement précieux pour élaborer les rapports annuels sur la mise en œuvre (RAMO) en 2017 et en 2019 et pour valider les valeurs de référence établies pour la période de programmation 2014-2020. L'évaluation ex post constitue également un instrument d'apprentissage important en matière de politiques, permettant d'améliorer la conception, la qualité et la mise en œuvre des futurs PDR. L'échange méthodologique des meilleures pratiques entre États membres, afin de renforcer davantage les capacités de réalisation des évaluations ex post, est important pour produire des résultats utiles et fiables.

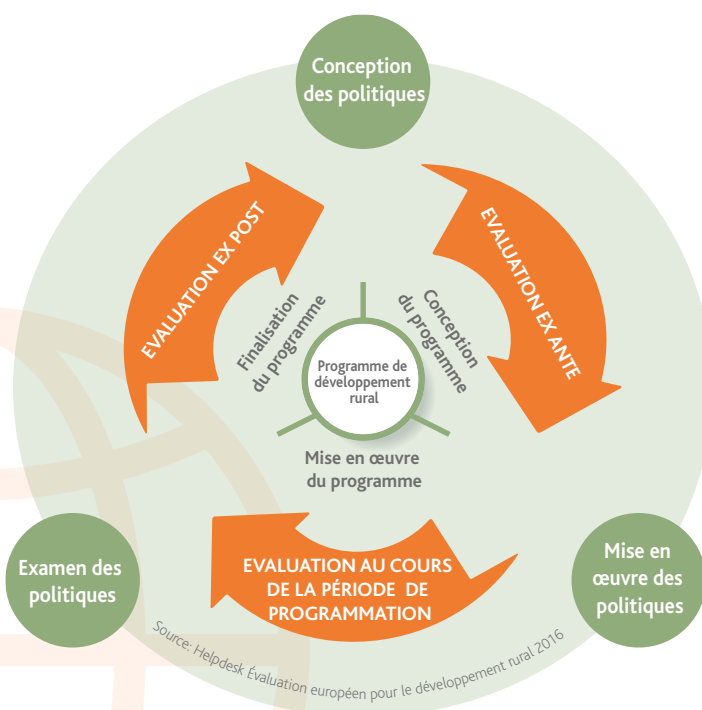
Afin de répondre à la demande croissante d'échange de pratiques en matière d'évaluations ex post, le Helpdesk Évaluation souhaite encourager les États membres à partager leurs approches méthodologiques avant la date de présentation officielle. Les Autorités de gestion et les évaluateurs mettront en évidence les méthodes d'évaluation intéressantes et les communiqueront par courrier électronique à l'adresse: [info@ruralevaluation.eu](mailto:info@ruralevaluation.eu). Ces bonnes pratiques seront ensuite exposées et mises à la disposition de la communauté d'évaluation en vue de soutenir et d'améliorer les futures évaluations.

Les experts présenteront certaines de leurs approches méthodologiques lors de l'atelier de bonnes pratiques du Helpdesk Évaluation "Méthodes d'évaluation des effets des programmes de développement rural dans le cadre de l'évaluation ex post 2007-2013: Pratiques et solutions", à Palerme, en Italie, en juillet 2016. Cet atelier rassemblera les évaluateurs des PDR, les Autorités de gestion, et les auteurs des lignes directrices pour l'évaluation ex post des programmes de développement rural de 2007-2013 afin:

- d'examiner les approches méthodologiques choisies pour évaluer les résultats et les effets des PDR 2007-2013;
- d'échanger des idées sur la qualité des données utilisées et les solutions trouvées pour combler les lacunes en données;
- de vérifier la fiabilité des résultats et des réponses aux questions de l'évaluation;

- d'examiner les critères de qualité de rapports d'évaluation rigoureux. ■

## LE CYCLE DE L'ÉVALUATION



Envoyez vos questions à:

[info@ruralevaluation.eu](mailto:info@ruralevaluation.eu)



1. Règlement (CE) n° 1698/2005 du Conseil, Art. 87 sur la synthèse de l'évaluation ex post



# LA SYNTHÈSE DES ÉVALUATIONS EX ANTE DES PROGRAMMES DE DÉVELOPPEMENT RURAL DE 2014-2020

Une synthèse des 115 évaluations ex ante établie pour l'ensemble des programmes de développement rural et les programmes de réseau rural national financés conjointement par le Fonds européen agricole pour le développement rural (Feader) dans les 28 États membres a été publié récemment sur le site internet EUROPA.

Cette synthèse a été commandée par la DG Agriculture et développement rural et réalisée tout au long de l'année 2015 par Kantor Management Consultants S.A. Outre les rapports d'évaluation ex ante (EEA), la synthèse prend en considération les rapports respectifs des programmes de développement rural (PDR), des accords de partenariat et des évaluations environnementales stratégiques (EES) annexés à chaque évaluation ex ante.

Le rapport comporte un chapitre descriptif, qui suit la table des matières proposée pour les évaluations ex ante comprise dans les lignes directrices établies par l'ancien Réseau d'experts de l'évaluation. Pour chacun des six éléments de l'évaluation ex ante, la synthèse présente comment ces aspects ont été examinés dans les EEA et quelles ont été les principales conclusions et recommandations. En outre, la synthèse analyse de façon plus détaillée quatre thèmes d'évaluation:

1. "Le processus de l'évaluation ex ante";
2. "La logique d'intervention et la cohérence interne des PDR";
3. "La cohérence externe et la valeur ajoutée";
4. "Les groupes spécifiques d'actions".

Ce dernier thème couvre 6 groupes thématiques de mesures qui soit revêtent une importance particulière, soit comprennent de nouveaux éléments inclus dans le dernier cadre juridique: (1) investissements; (2) transfert de connaissances, services de conseil et partenariat européen d'innovation; (3) agro-environnement-climat; (4) foresterie; (5) jeunes agriculteurs, petits agriculteurs et régions soumises à des contraintes naturelles; (6) gestion des risques. Ces groupes ont été examinés sur la base d'études de cas déterminées.

Les observations cruciales relatives à certains aspects des systèmes de programmation et d'évaluation sont généralement accompagnées d'exemples de bonnes pratiques. Le résultat est un rapport de synthèse qui fournit des informations complètes sur le processus de programmation 2014-2020, ainsi que des retours d'informations utiles et prospectifs.

## Logique d'intervention et cohérence interne

Examinant de manière plus approfondie le thème d'évaluation 2, le rapport fait observer que, dans la majorité des programmes, l'analyse AFOM (atouts, faiblesses, opportunités, menaces)





offre une vue fondée sur des données factuelles de la zone de programmation, et les évaluateurs ex ante confirment que les objectifs des PDR sont clairement définis et correspondent aux besoins mis en évidence par l'analyse AFOM et l'évaluation des besoins. En ce qui concerne la logique d'intervention, qui constitue la base essentielle des futures activités d'évaluation, l'évaluation est également positive pour la vaste majorité des PDR. Les commentaires formulés par les évaluateurs ne portent pas sur l'essence de la logique d'intervention (à quelques exceptions près), mais plutôt sur sa présentation incomplète ou inappropriée dans le PDR, souvent jugée trop générale ou insuffisamment étayée.

La plupart des résultats des EEA conviennent de l'extrême clarté des liens logiques entre les mesures sélectionnées et les objectifs du programme. En outre, la répartition des dépenses respectives s'est avérée correspondre aux objectifs des programmes. La présentation et l'analyse des effets prévus est une faiblesse identifiée des rapports des PDR et des EEA (seuls 25-30% des PDR ont été évalués comme étant satisfaisants). Les chaînes de résultats présentant des liens entre les réalisations, les résultats et les impacts sont absentes, de même que les liens logiques entre les effets prévus et les objectifs des mesures. La possibilité de liens supposés entre les actions prévues, les réalisations et les résultats n'a pas été établie dans plus de la moitié des PDR. Des lacunes ont été observées notamment en ce qui concerne les liens entre les réalisations prévues et les résultats.

Le système d'indicateurs appliqué n'est souvent pas assez spécifique pour évaluer les impacts. Les plans de suivi et d'évaluation ont été jugés inadéquats, voire absents dans environ

## Dans 63% des cas, toutes les recommandations ont été pleinement prises en considération dans la conception et le contenu du PDR.

⅓ des programmes. Ceci est essentiellement lié au fait qu'environ 60 PDR étaient encore en cours d'élaboration au moment de la collecte des informations pour la synthèse (mai 2015). La mise au point de méthodologies pour établir les impacts est souvent considérée comme une tâche à poursuivre dans la phase de suivi et d'évaluation plutôt que dans la phase d'élaboration du PDR. Les principaux problèmes et obstacles recensés dans les EEA concernent l'établissement d'un calendrier réaliste pour les évaluations, une explication et une justification précises des échéances de suivi et leurs valeurs cibles.

## Cohérence externe et liens avec le pilier I

Pour la période 2014-2020, le développement rural fait partie d'un cadre politique général de l'UE établi pour l'ensemble des Fonds structurels et d'investissement européens (Fonds ESI), régis par un cadre stratégique commun (CSC), afin d'améliorer la coordination et la complémentarité des différents programmes. De même, le développement rural, comme pilier II de la PAC, a plusieurs liens avec le pilier pour le soutien des marchés et des revenus (pilier I), et plus encore que dans le passé, en ce qui concerne des mesures/paiements spécifiques. Il a été constaté que le besoin d'une coordination politique à plusieurs niveaux, aux plans européen, national et régional, représente un enjeu institutionnel pour certains États membres.

54% des rapports d'EEA confirment la cohérence et la coordination adéquate entre les deux piliers de la PAC et la mise en évidence des mécanismes de coordination. Dans 46% des rapports, des informations complètes pour confirmer les synergies, identifier des conflits et des liens potentiels entre le pilier I et le pilier II manquent ou sont insuffisamment notifiées.

L'existence d'une stratégie Europe 2020 globale, suivie d'accords de partenariat pour chaque État membre, conformes à ses objectifs et cibles et établissant l'utilisation optimale du Fonds ESI, a permis une cohérence satisfaisante des PDR avec l'environnement politique extérieur. La coordination et l'ajustement des fonds sont assurés dans 63% des cas via différents mécanismes tels que les comités de coordination.

### Principales recommandations

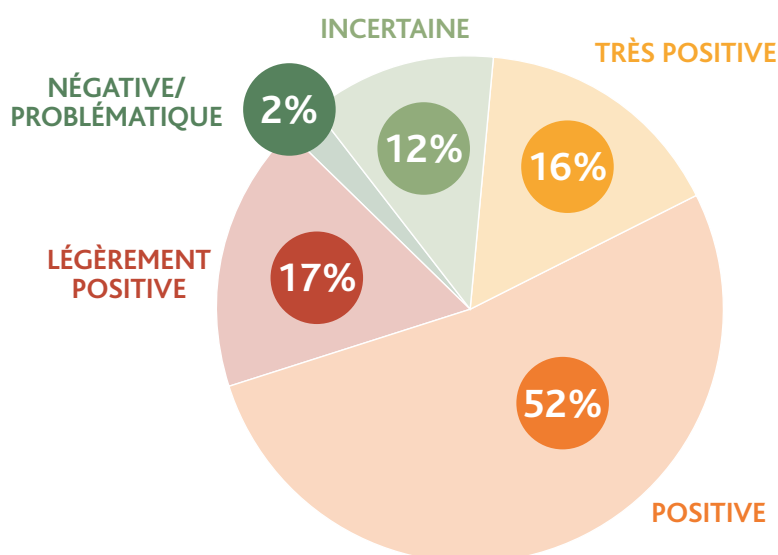
Les résultats d'une enquête réalisée auprès de parties prenantes (essentiellement les Autorités de gestion [AG]) révèlent que la vaste majorité considère comme positive l'influence des recommandations de l'EEA sur la conception des PDR. Dans près de 63% des cas, toutes les recommandations ont été pleinement prises en considération dans la conception et le contenu du PDR. Lorsque tel n'est pas le cas, des justifications opportunes ont été fournies. Certaines AG avaient éprouvé des difficultés à donner

suite aux observations concernant la quantification des indicateurs, l'ordre de priorité à assigner aux résultats de l'évaluation des besoins, et le suivi dans l'espace des impacts environnementaux.

Sur la base de l'analyse effectuée, le rapport formule une liste de recommandations principales. La plus importante de ces recommandations est le besoin d'améliorer le renforcement des capacités et les échanges pair-à-pair entre les AG et d'autres acteurs concernés, au moyen d'ateliers, de séminaires et de la diffusion des exemples de bonnes pratiques, sur des sujets tels que les mécanismes de coordination et les structures de gestion. La Commission est d'ailleurs invitée à continuer de formuler des indications, notamment en ce qui concerne la conception des nouveaux indicateurs et sous-mesures, et les questions de suivi et d'évaluation. Le rapport recommande également d'améliorer la présentation générale de la cohérence interne des PDR et, en particulier, de clarifier les liens entre les réalisations attendues et les résultats.

Le rapport final de ["Synthèse des évaluations ex ante des programmes de développement rural 2014-2020"](#) fournit des indications utiles pour améliorer la programmation, la gestion, le suivi et l'évaluation des programmes de développement rural, tant à l'échelle de l'UE que de ses États membres. ■

## QUELLE A ÉTÉ L'INFLUENCE DES RECOMMANDATIONS DE L'EEA SUR LA CONCEPTION DES PDR?



Commission européenne, DG Agriculture et Développement Rural,  
SYNTHÈSE DES ÉVALUATIONS EX ANTE DES PROGRAMMES DE DÉVELOPPEMENT RURAL 2014-2020



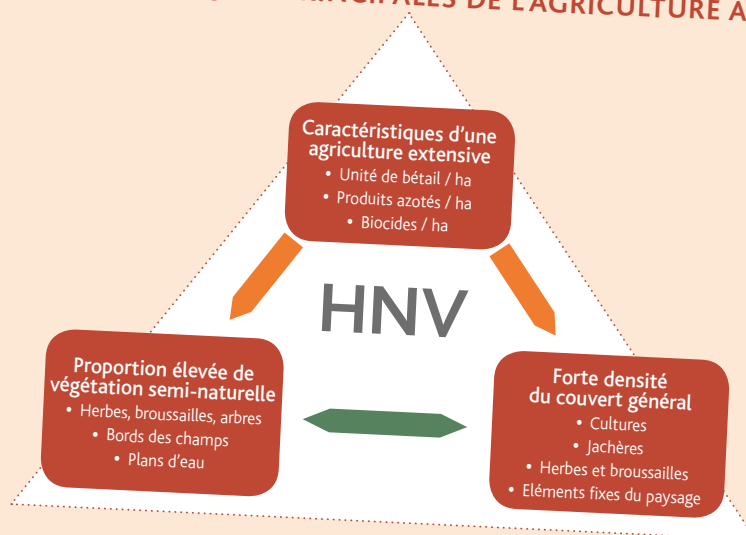




# RETOUR AUX FONDAMENTAUX: AGRICULTURE À HVN

Le concept de **Agriculture à Haute Valeur Naturelle (HVN)** porte sur le lien de cause à effet entre certains types d'activités agricoles et les résultats environnementaux correspondants. La principale caractéristique de l'agriculture à HVN est sa **faible intensité**, la présence **considérable de végétation semi-naturelle** et une **grande diversité de l'occupation des sols (mosaïque)**. La grande variété du couvert végétal ne constitue pas à elle seule un critère suffisant pour parler d'agriculture à HVN.

## CARACTÉRISTIQUES PRINCIPALES DE L'AGRICULTURE À HVN



L'agriculture à HVN est incluse comme **indicateur contextuel no. 36** et comme **indicateur d'impact no. 9** dans le cadre de suivi et d'évaluation de la PAC, et est définie comme le pourcentage de terres agricoles utilisées pour créer une haute valeur naturelle.

Elle sera **évaluée au moins à trois reprises entre 2013 et 2023** au sein de chaque État membre et de chaque région de PDR sur la base de [méthodes appropriées](#) et de paramètres communs.

Le but de cet indicateur n'est pas d'établir des comparaisons entre territoires sur la base de l'étendue des terres à HVN, mais plutôt d'examiner les **tendances dans leur préservation et/ou**

**renforcement**. Il importe par conséquent d'utiliser la même méthodologie dans chaque territoire pour chaque évaluation successive, afin de procéder à une estimation correcte de ces tendances. Cela ne signifie pas pour autant que tous les États membres doivent utiliser la même méthodologie.

La HVN comme concept politique doit attirer l'attention sur les types existants d'agriculture et de paysages agraires qui sont intrinsèquement liés à la biodiversité, afin de favoriser le plus grand nombre d'espèces sauvages et de mener à bien des pratiques agricoles durables, dans le souci de préserver l'environnement dans son ensemble. ■



# CALENDRIER – QUOI DE NEUF?

## Janvier 2016:

- **LU – 13 janvier 2016** – Événement de renforcement des capacités du Helpdesk sur l'évaluation de LEADER/CLLD. [Pour en savoir plus >>>](#)
- **EL – 19 janvier 2016** – Événement de renforcement des capacités du Helpdesk sur le SCSE. [Pour en savoir plus >>>](#)

## Février 2016:

- **IE + UK – 3 février 2016** – Événement de renforcement des capacités du Helpdesk sur le SCSE. [Pour en savoir plus >>>](#)
- **IT – 15 février 2016** – Événement de renforcement des capacités du Helpdesk sur le SCSE. [Pour en savoir plus >>>](#)
- **NL – 16 février 2016** – Événement de renforcement des capacités du Helpdesk sur l'évaluation de LEADER/CLLD. [Pour en savoir plus >>>](#)

- **BE – 16 février 2016** – 3<sup>e</sup> réunion du sous-groupe de travail LEADER/CLLD: Le Helpdesk examine pourquoi il est si important d'évaluer l'approche LEADER/CLLD et les exigences juridiques concernant son évaluation. Le Helpdesk a ensuite présenté son 3<sup>e</sup> groupe de travail thématique sur l'évaluation de l'approche LEADER/CLLD, qui établira des lignes directrices afin de soutenir les capacités des évaluations LEADER/CLLD dans les États membres. [Pour en savoir plus >>>](#)

- **EE – 18 février 2016** – Suivi de l'événement de renforcement des capacités du Helpdesk sur le SCSE. [Pour en savoir plus >>>](#)

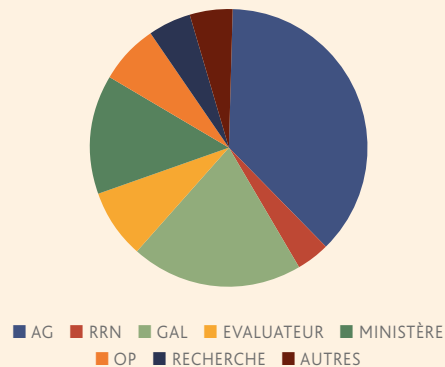
- **SI – 29 février/1<sup>er</sup> mars 2016** – 4<sup>e</sup> réunion européenne des RRN, 2014-2020: Amélioration de la mise en œuvre des PDR par le biais de réseaux: Le Helpdesk présente l'évaluation des RRN aux réseaux ruraux nationaux pour la période 2014-2020 et organise un exercice de groupe afin de poursuivre l'examen du but de >

l'évaluation, des acteurs concernés et de leurs responsabilités. [Pour en savoir plus >>>](#)

## Mars 2016:

- **BE – 4 mars 2016** – Groupe de pilotage des réseaux ruraux de l'UE: Le Helpdesk présente ses activités de renforcement des capacités afin de soutenir l'évaluation des PDR, en mentionnant tout particulièrement "EvaluationWORKS!" ses activités respectives aux plans national, transnational et européen, soit un total de plus de 850 participants pour l'ensemble des événements. Le Helpdesk a également annoncé son nouveau programme de travail annuel et ses travaux thématiques sur LEADER/CLLD ainsi que des événements sur la HVN, l'évaluation ex post et l'évaluation des RRN. [Pour en savoir plus >>>](#)

PARTICIPANTS AUX EVALUATIONWORKS!  
PAR CATÉGORIE



- **BE – 15-16 mars 2016** – Lancement du 3<sup>e</sup> groupe de travail thématique sur l'évaluation de LEADER/CLLD: La réunion a été animée par l'équipe permanente du Helpdesk Évaluation. Elle a rassemblé les experts chargés de l'élaboration, les pairs évaluateurs et les représentants de l'Unité E.4 de la >





DG AGRI. À l'issue de la réunion, le groupe de travail thématique sur l'évaluation de l'approche LEADER/CLLD a été constitué, les experts ont été initiés à leur rôle, et les bases de la première ébauche des lignes directrices ont été établies. [Pour en savoir plus >>>](#)

#### PRODUIT DU GTT

#### PUBLIC CIBLE

Lignes directrices pour la préparation, la mise en œuvre et l'évaluation de LEADER/CLLD sur les plans national, régional et local

**Au niveau de l'UE**  
Les services de la DG AGRI impliqués dans LEADER/CLLD et l'évaluation (E4, H1, H3, H5).  
Autres DG et leurs unités de soutien liées à l'évaluation

**Au niveau des PDR**  
AG (PDR et OP), OP, CS, RRN, évaluateurs

**Au niveau des GAL**  
Groupes d'action locale  
Évaluateurs  
RRN

- **BE – 17 mars 2016** – Atelier du REDR sur l'approche LEADER/CLLD et travail en réseau à l'appui de l'inclusion sociale: L'atelier examine le rôle de l'approche LEADER/CLLD et du travail en réseau à l'appui de l'inclusion sociale dans les zones rurales. Cet atelier a tout particulièrement souligné les possibilités offertes par les PDR, et examiné les approches, les outils et les pratiques visant à renforcer l'inclusion sociale et l'intégration des groupes marginalisés dans les zones rurales. [Pour en savoir plus >>>](#)

- **FR – 23 mars 2016 – 2015** – Événement de renforcement des capacités du Helpdesk sur le SCSE et la mise sur pied du système de réponse aux QE. [Pour en savoir plus >>>](#)

#### Avril 2016:

- **DE – 21-22 avril 2016** – Qualité de l'évaluation - défis méthodologiques, perspectives, instruments: Cet événement est organisé par la société allemande d'évaluation (DeGeval). [Pour en savoir plus >>>](#)

#### Mai 2016:

- **BE – 24 mai 2016** – 9<sup>e</sup> réunion du groupe d'experts chargé du suivi et de l'évaluation de la PAC: Le Helpdesk présente son nouveau programme de travail annuel, la publication des nouvelles lignes directrices, le 3<sup>e</sup> groupe de travail thématique sur l'approche LEADER/CLLD et les résultats des événements annuels de renforcement des capacités en 2015. [Pour en savoir plus >>>](#)

#### Juin 2016:

- **DE – 7-8 juin 2016** – Atelier de bonnes pratiques sur la haute valeur naturelle (HVN): organisé par le Helpdesk Évaluation et l'Agence fédérale allemande pour la conservation de la nature (Bundesamt für Naturschutz - BfN). [Pour en savoir plus >>>](#)

#### Juillet 2016:

- **IT – 4-5 juillet 2016** – Atelier de bonnes pratiques sur l'évaluation ex post 2007-2013: organisé par le Helpdesk Évaluation et le réseau rural italien. [Pour en savoir plus >>>](#)

## ENEZ VOIR!

Révision de la liste des indicateurs de contexte communs!

La Commission européenne, la DG Agriculture et Développement Rural a récemment mis à jour les indicateurs de contexte avec les derniers chiffres disponibles à la fin de 2015.



Le Helpdesk Évaluation travaille sous la supervision de l'unité E4 (Évaluation et études)  
de la direction générale de l'agriculture et du développement rural de la Commission européenne.

*Le contenu de cette lettre d'information ne reflète pas nécessairement  
le point de vue officiel de la Commission européenne.*

### **Helpdesk Évaluation européen pour le développement rural**

BE-1040 Bruxelles, Boulevard Saint-Michel 77-79 (Métro Montgomery/Thieffry) **E-mail:** [info@ruralevaluation.eu](mailto:info@ruralevaluation.eu) •  
**Site web:** <http://enrd.ec.europa.eu/evaluation/> • **Tél.** +32 2 737 51 30 • **Équipe éditoriale:** Valérie Dumont,  
Hannes Wimmer, Myles O. Stiffler • **Graphisme:** Karott' SA • **Collaborateurs:** Blanca Casares, Valérie Dumont, Fernando Fonseca,  
Teresa Marques, Zélie Peppiette, Caroline Raes, Myles O. Stiffler, Hannes Wimmer