

ENRD

magazine

Łączenie europejskiej wsi...

WIOSNA

2013

.....
polski

MEDIA SPOŁECZNOŚCIOWE I ROZWÓJ OBSZARÓW WIEJSKICH

Sfinansowała



European Network for
Rural Development



Szanowny Czytelniku,

Wiosna nareszcie nadeszła, a wraz z nią najnowsze wydanie ENRD Magazine, prezentujące to, co nowe i obiecujące w europejskim rozwoju obszarów wiejskich!

Jedną z najbardziej ekscytujących zmian naszych czasów jest pojawienie się mediów społecznościowych, które stają się wiodącą aktywnością w wirtualnej sieci. Wielu interesariuszy ENRD, poczynając od lokalnych grup działania (LGD), poprzez krajowe sieci obszarów wiejskich (KSOW), po komisarza ds. rolnictwa i rozwoju obszarów wiejskich – Daciana Ciolosa – szybko przyswoiło sobie media społeczne i zaangażowało się w konwersacje o rozwoju obszarów wiejskich poprzez rozwijające się wirtualne sieci. Stwarza to wspaniałe możliwości interakcji oraz upowszechniania wiadomości wśród nowych odbiorców.

Czy zatem nie jest to pora, aby w naszym głównym artykule (Raport ENRD) zbadać, jak unijna sieć rozwoju obszarów wiejskich działa w mediach społecznościowych? Jeśli zastanawiasz się jeszcze nad przyłączeniem się do rewolucji mediów społecznościowych, znajdziesz tu także praktyczne wskazówki, jak najlepiej używać narzędzi tych mediów, od Facebooka po Twittera... tak więc nie możesz już od tego uciec!

Jak widać, dodaliśmy też nową sekcję do magazynu. Portal komunikowania o rozwoju obszarów wiejskich (KROW) wskazuje na szczególne znaczenie narzędzi komunikacji. W bieżącym numerze zagłębiamy się w dwa inspirujące przykłady z Portalu KROW: udany konkurs na „Najlepsze Praktyki” w Finlandii oraz nagrodzoną kampanię radiową poświęconą LEADER w Portugalii.

Na pytania o rozwój kierowany przez lokalną społeczność (CLLD) w nadchodzącym okresie programowania, postaramy się natomiast odpowiedzieć w sekcji „Bliższe spojrzenie na obszary wiejskie”.

Nasza sekcja „Projekty EFRROW” przybliży między innymi interesujące projekty z Grecji i Hiszpanii. Mamy również po raz pierwszy przyjemność dodania do niej łatwych do wyjęcia i zachowania pocztówek dotyczących projektów PROW. W „Kolej na historii z sieci” kierujemy uwagę na kwestie edukacji i rolnictwa na Węgrzech i w Polsce.

I oczywiście, jak zwykle, zapewniamy Ci porcję najnowszych wiadomości dotyczących ENRD, LGD i KSOW z całej Europy.

Na koniec będziesz miał okazję przyjrzeć się kilku pięknym, wiosennym zdjęciom, wybranym spośród fotografii nadesłanych na nasz konkurs „Europejska Wieś na Zdjęciach”.

Miłej lektury!

Zdjęcie z okładki, które zostało przysłane na konkurs „Europejska Wieś na Zdjęciach” w ramach kategorii „Środowisko Wiejskie”, przedstawia winnicę Baujolais we Francji.





Spis treści

Raport ENRD

2

Zestawienie najnowszych wiadomości ENRD, ze szczególnym uwzględnieniem mediów społecznościowych.

Komunikowanie o rozwoju obszarów wiejskich

10

Artykuły z sieci na temat inspirujących sposobów komunikowania.

Bliższe spojrzenie na KSOW

12

Przeglądamy się wybranym projektem KSOW z całej Europy.

Europejska wieś na zdjęciach

17

Wybór inspirujących prac nadesłanych na konkurs ENRD „Europejska Wieś na Zdjęciach”

Kolej na historii z sieci

Węgry: Wesołe zabawy w bardzo edukacyjnym gospodarstwie! **21**

Polska: Dowiedz się o tym, jak polscy rolnicy i przedsiębiorcy uczą się od swoich niemieckich partnerów. **23**

LEADER w działaniu

25

Lokalne grupy działania (LGD) z całej Europy inspirują nas swoimi ciekawymi i innowacyjnymi projektami, spotkaniami i wydarzeniami.

Bliższe spojrzenie na obszary wiejskie

30

Rozwój kierowany przez lokalną społeczność stanie się w następnym okresie programowania kluczowym elementem polityki rozwoju obszarów wiejskich.

Projekty EFRROW

32

Prezentujemy wybrane inspirujące i różnorodne projekty dotyczące rozwoju obszarów wiejskich, w tym historię projektu z Grecji, który podniósł wartość tradycyjnego chleba i wypieków.

Wasze opinie

34

Przekazujemy Wam mikrofon i słuchamy, co macie do powiedzenia...

Tu i tam

35

Uśmiechnij się! Będziesz na zdjęciu! Wybór najnowszych zdjęć prezentujących działanie sieci.

Raport ENRD

Europejska Sieć na rzecz Rozwoju Obszarów Wiejskich (ENRD) stanowi centrum, które łączy interesariuszy rozwoju obszarów wiejskich z całej Unii Europejskiej. W tej części przedstawiamy nasze ostatnie działania.

Media społecznościowe i rozwój obszarów wiejskich

Media społecznościowe zmieniły kompletnie charakter komunikacji pomiędzy organizacjami, społecznościami oraz jednostkami. Można też stwierdzić, że zmieniły krajobraz komunikacji cyfrowej, a niektórzy uważają nawet, że e-maile wyszły już z mody! W bieżącym wydaniu Magazynu ENRD, przyglądamy się obecności interesariuszy rozwoju obszarów wiejskich w mediach społecznościowych...

Mianem mediów społecznych określa się różnego rodzaju wysoce interaktywne narzędzia sieciowe, które pozwalają użytkownikom na tworzenie, dzielenie się, wymianę i wspólne komentowanie w wirtualnych społecznościach i sieciach. Wiele z nich szybko stało się rozpoznawanych. Do mediów społecznościowych zalicza się wspólne projekty, takie jak Wikipedia, serwisy sieciujące, takie jak Facebook i społeczności zawartości, takie jak YouTube.

Społeczność rozwoju obszarów wiejskich szybko zaczęła korzystać z mediów społecznościowych. Dzięki promowaniu prawdziwej dwustronnej komunikacji, media społecznościowe stanowią wspierające narzędzie sieciowania, które pozwala

rozszerzyć zasięg. „Polityka rozwoju obszarów wiejskich nie dotyczy tylko rolników” – wyjaśnia Camillo Zaccarini z włoskiej KSOW – „postrzegamy zwykłych obywateli, jako część naszej grupy docelowej i media społecznościowe są w tym dla nas wielce przydatne”. „Media społecznościowe mogą zelektryzować rozwój obszarów wiejskich” – zgadza się Josien Kapma z holenderskiej KSOW – ponieważ „oferują prawdziwą demokratyzację społeczności wiejskich!”

EU AGRI to nazwa strony Dyrekcji Generalnej ds. Rolnictwa i Rozwoju Obszarów Wiejskich na Facebook-u, która została założona w październiku 2010 roku jako uzupełnienie innych narzędzi komunikacji. Strona posiada ponad 2 500 zwolenników. Komisarz ds. rolnictwa i rozwoju obszarów wiejskich, Dacian Cioloș, ma również własną stronę na Facebooku, którą „lubi” już około 3 700 osób. Wiele krajowych sieci obszarów wiejskich (KSOW) używa Facebooka do realizacji swoich celów w zakresie rozwoju obszarów wiejskich. Na przykład bułgarska KSOW posługuje się nim w celu zaangażowania społeczeństwa w dyskusję na temat ważnych kwestii oraz do współpracy z ekspertami przy specyficznych projektach i tematach związanych z działaniami.

Lokalne grupy działania (LGD) również chętnie korzystają z mediów społecznościowych. Według Makisa Papamichaela z LGD Larnaka na Cyprze, Facebook jest bardzo przydatny w promowaniu strategii grupy, zaangażowaniu młodzieży i wymianie informacji na temat działań sieciujących, projektów i wydarzeń. „Używamy go do wspierania lokalnych przedsiębiorstw regionalnych poprzez wymianę linków do artykułów na innych stronach internetowych lub rozpowszechniania informacji o zdarzeniach, nagrodach... wszystkim, co ciekawe dla interesariuszy rozwoju obszarów wiejskich” – mówi.





LinkedIn

LinkedIn to największa na świecie wirtualna sieć profesjonalna. Ma ponad 175 milionów użytkowników i wciąż rośnie...

www.linkedin.com/groups/European-Union-Regional-Rural-Development-1996815



Twitter

Twitter to serwis internetowy, który umożliwia użytkownikom wymianę krótkich wiadomości zwanych „tweetami”. Utworzony w marcu 2006 roku, ma teraz około 500 milionów zarejestrowanych użytkowników na całym świecie.

www.twitter.com/RDPENetwork



Pinterest

Pinterest to usługa udostępniania treści, które pozwala użytkownikom na „przypinanie” (wirtualnych) obiektów, takich jak zdjęcia i pliki wideo na swojej tablicy.

www.pinterest.com/epinfographics/



YouTube

YouTube pozwala użytkownikom przesyłać, oglądać i dzielić się filmami. Wkrótce ma też stać się drugą największą na świecie wyszukiwarką!

www.youtube.com/user/EURural



Facebook

Uruchomiony w 2004 roku, Facebook jest obecnie uznawany za fenomen mediów społecznościowych! Ponad miliard jego użytkowników zamieszcza zdjęcia, filmy i nowości oraz przesyła sobie wiadomości.

www.facebook.com/EUAgri

Claudio Mura z LGD Marghine na Sardynii – kolejnej LGD, która w szerokim zakresie wykorzystuje media społecznościowe – ceni je za możliwość „śledzenia opinii na temat kwestii poruszanych przez LGD, rozwijanie dialogu i budowanie w ten sposób relacji zaufania. Media społecznościowe pozwalają również na większą przejrzystość, wspieranie aktywności obywatelskiej i uczestnictwa”. Podobnie jak inni praktycy, przedstawiciel LGD Marghine zaleca korzystanie z wielu narzędzi mediów społecznościowych, w tym Twittera i YouTubea, aby zmaksymalizować potencjał, jaki mają do zaoferowania...

„SMS Internetu” – Twitter – zdobywa coraz większą popularność wśród aktywistów rozwoju obszarów wiejskich. Na przykład angielska KSOW (RDPE) ma około 1 000 śledzących na Twitterze, czyli osób, które zdecydowały się otrzymywać od RDPE informacje.

„Twitter łączy nas z osobami zainteresowanymi wszystkimi aspektami rozwoju obszarów wiejskich, w tym przyrodą, agrobiznesem, naukami przyrodniczymi, naukowcami, osobami zajmującymi się komunikacją, organizacjami charytatywnymi i lokalnymi przedsiębiorcami – innymi słowy siecią sieci”, mówi James Elliott

z RDPE. „Tweetujemy linki do informacji na temat możliwości finansowania oraz zmian w programie zaledwie w kilka minut po ich ogłoszeniu” – dodaje, zauważając przy tym, że „tweeting wydarzeń” jest sposobem, dzięki któremu osoby śledzące mogą być na bieżąco informowane o wydarzeniach, w których nie mogą bezpośrednio uczestniczyć.

Jako bardzo aktywny użytkownik mediów społecznościowych, holenderska KSOW opublikowała nawet „przewodnik”, w jaki sposób mogą być one wykorzystywane do wspierania wiejskich przedsiębiorstw i wiejskich społeczności. KSOW wykorzystuje kombinację narzędzi mediów społecznościowych, w tym Facebooka i LinkedIn, a w największym stopniu Twittera. „Nasze konto Twitter@GuusNet ma ponad 2 000 zwolenników. Organizujemy cotygodniowy „Twitter Chat”, który bardzo zyskał na popularności” – mówi Josien Kapma, która pracuje w KSOW. Pamięta przy tym, jak „to się zaczęło od moderowania ról i zachęcania ludzi do dzielenia się wiadomościami o WPR na Twitterze oraz prośby, aby używać tagu „#toekomstglb” („#CAPreform” po angielsku). Dla znaczników tych funkcjonują obecnie dwa aktywne strumienie dyskusji, do których przyczynili się różni interesariusze. Producent mleka w północnej

Holandii może bezpośrednio dzielić się i interagować ze swoim posłem do Parlamentu Europejskiego w Brukseli, i tak rzeczywiście czynią!”

Media społecznościowe wspierają też sieci społeczności wiejskiej. „Ciekawe jest to, że relacje niekoniecznie muszą powielać kierunki instytucjonalne. W naszej inicjatywie FoodPolitics.eu budujemy relacje z sieciami społecznymi w całej UE. Brytyjska #agrichatuk na Twitterze jest partnerem naszej, więc jesteśmy w ciągłym kontakcie”, wyjaśnia Josien Kapma z holenderskiej KSOW.

Ważne jest, aby wybrać odpowiednie narzędzia mediów społecznościowych dla danego zadania. Sieć obszarów wiejskich z Walonii w Belgii, prowadzi internetowe forum dyskusyjne dla LGD oferujących i poszukujących partnerów do współpracy, co okazało się bardzo skutecznym działaniem. „W przypadku dobrze zdefiniowanego tematu, blog pozwala na bardziej szczegółowe przekazywanie informacji niż inne narzędzia mediów społecznościowych” – mówi Cecile Schalenbourg z belgijskiej KSOW, która również korzysta z Facebooka. Z kolei wideo-blogowanie stało się popularne wśród holenderskich i greckich KSOW, które wspólnie pracowały nad serią zamieszczonych na blogu filmów wideo.

Media społecznościowe oferują wyraźnie potrzebne narzędzia dla osób działających w sieciach rozwoju obszarów wiejskich. Jakie są więc potencjalne pułapki? Włączanie mediów społecznościowych do strategii komunikacyjnej wymaga pracy. Sieć RDPE ogranicza ich wykorzystanie do

tych narzędzi, którymi może skutecznie zarządzać. „Myśleliśmy o użyciu innych, ale czas jest dla nas ważnym czynnikiem, ponieważ mamy tylko mały zespół. Aby obejść ten problem, korzystamy czasami z cudzych kanałów medialnych” – mówi James Elliott.

Ostrożność jest wskazana, zwłaszcza na początku. „Nie można jedynie cieszyć się z korzyści, jakie Twitter i inne media społeczne mogą przynieść – należy być przygotowanym na krytykę i gotowym, aby obronić swoją pozycję” – ostrzega James Elliott, dodając, że zanim zdecydujemy, z której platformy mediów społecznościowych

skorzystać, należy „poznać swoich odbiorców”.

Ulrika Holmström z DG AGRI przychyliła się do stwierdzenia, że „należy reagować na odpowiedź i otrzymane uwagi. Jeśli ludzie uświadomią sobie, że konto jest po prostu wykorzystywane jako tablica ogłoszeń, szybko stracą zainteresowanie. Równie ważna jest regularna aktualizacja”. Ale najlepszą wskazówką ma nasza holenderska koleżanka Josien podkreślając, że „wprawdzie wymaga to trochę pracy, ale jednocześnie jest bardzo satysfakcjonujące. Nasza rada? Zaczynaj czym prędzej! Media społecznościowe nie znikną”.

Zapoznaj się z innymi ciekawymi przykładami komunikacji za pomocą mediów społecznościowych w Portalu KROW na stronie internetowej ENRD: <http://enrd.ec.europa.eu/policy-in-action/communicating-rural-development/eafrd/>

ENRD i media społecznościowe

Podobnie, jak inni członkowie społeczności rozwoju obszarów wiejskich, ENRD sięgnęła po media społecznościowe. W celu dotarcia do sieci, ukształtowane narzędzia, takie jak fora dyskusyjne, pełnią równie istotną rolę, jak i bardziej modne nowinki...

opENRD

opENRD jest wirtualnym europejskim forum rozwoju obszarów wiejskich. Pozwala każdemu przyłączyć się do rozmowy na temat najnowszych trendów na obszarach wiejskich. Zostało ono „odświeżone”, aby umożliwić łatwiejszy dostęp w bardziej przyjaznym dla użytkownika formacie.

„Przygotowanie Spotkania LEADER 2013 jest doskonałym przykładem tego, jak opENRD może naprawdę zaangażować interesariuszy i pozwolić każdemu na zabranie głosu” – mówi Fabio Cossu z ENRD – „pod koniec października 2012 roku uruchomiliśmy forum dyskusyjne w celu zidentyfikowania tematów, z którymi ludzie chcieliby mieć do czynienia podczas wydarzenia i otrzymaliśmy wiele cennych odpowiedzi, które następnie zostały wykorzystane w listopadzie w trakcie wstępnych rozmów z Podkomitetem ds. LEADER. Co więcej, forum to stymulowało tak wiele dyskusji i interakcji, że użytkownicy opENRD również spontanicznie zaproponowali własne tematy do dyskusji!”

@ENRD_CP

Liczba osób śledzących konto ENRD na Twitterze wzrosła o 25% w drugiej połowie 2012 roku. Wraz ze wzrostem liczb wpisów, rośnie też liczba „re-tweetów”, czyli tweetów ENRD przekazywanych dalej do innych użytkowników. Re-tweety są świetnym sposobem na przesyłanie wiadomości całej wirtualnej społeczności rozwoju obszarów wiejskich.

Powiedz nam, co myślisz?

Na opENRD toczy się dyskusja na temat aktywności w mediach społecznościowych LGD, KSOW i innych organizacji. Powiedz nam, co myślisz, włączając się do debaty: https://web-gate.ec.europa.eu/myenrd/myenrd/en/login_en.cfm?



© 123rf

Media społecznościowe coraz ważniejsze!

- › Media społecznościowe są teraz aktywnością nr1 w sieci
- › Co sekundę kreowanych jest 11 nowych kont na Twitterze
- › YouTube jest drugą największą wyszukiwarką na świecie
- › Jeśli Wikipedia byłaby książką, miałaby 2,25 mln stron



Polityka rozwoju obszarów wiejskich... w liczbach!

Czy zastanawiałeś się kiedyś nad efektywnością programu rozwoju obszarów wiejskich (PROW)? Czy niektóre działania są bardziej popularne niż inne, czy cele ogólne zostały osiągnięte albo w jakim stopniu są osiągane priorytety polityczne?

Cóż, nie musisz już więcej, ponieważ strona ENRD umożliwia dostęp do kompleksowej i niepowtarzalnej serii regularnie aktualizowanych narzędzi informacyjnych, które zapewniają praktyczny przegląd realizacji programu w każdym kraju i w całej UE.

Polityka rozwoju obszarów wiejskich w liczbach (<http://enrd.ec.europa.eu/>)

policy-in-action/rural-development-policy-in-figures/) to dział na stronie internetowej ENRD, który opiera się na danych udostępnionych przez Komisję Europejską i dostarcza przeglądowych informacji na temat postępów w realizacji poszczególnych PROW i działań.

„Tabele wskaźników monitorowania PROW” podsumowują fakty i liczby za pomocą wykresów i diagramów ilustrujących efektywność PROW w odniesieniu do poszczególnych działań, w aspekcie finansowym i pod względem rezultatów. Dane wskaźników monitorowania są uzupełniane przez „Karty informacyjne” PROW i działań, które

analizują realizację polityki i powiązania pomiędzy zasobami a faktycznymi wynikami.

Natomiast „Tematyczne arkusze informacyjne” dostarczają krótkiego podsumowania koncepcyjnych ram interwencji polityki i opisują działania, przez które mają być realizowane priorytety. Ukazują jasny obraz interwencji polityki rozwoju obszarów wiejskich w danej dziedzinie i uwydatniają powiązania pomiędzy priorytetami polityki w działaniach wykonawczych i rzeczywistych wynikach w terenie, wraz z przykładami faktycznych beneficjentów. Wszyscy zainteresowani rozwojem obszarów wiejskich UE muszą do nich koniecznie zajrzeć!

Przykład: 11 miliardów euro na poprawę jakości życia na obszarach wiejskich

Zgodnie z najnowszymi danymi ENRD z Tematycznego arkusza informacyjnego, większość programów rozwoju obszarów wiejskich UE (PROW) przeznaczyła środki na poprawę jakości życia na obszarach wiejskich. Wiele działań osi 3 ma w szczególności na celu przyczynienie się do poprawy jakości życia poprzez wspieranie kultury i rekreacji, odnowę i rozwój wsi oraz działania w zakresie dziedzictwa wiejskiego.

Na przykład do 2010 roku, w ramach działania wspierającego odnowę i rozwój wsi (działanie 322), ponad 20 000 miejscowości w całej Unii Europejskiej otrzymało wsparcie na cele interwencji dotyczących lokalnych

prac drogowych, remontów budynków i nowoczesnych ochron środowiska (parki itp.).

Ogólny budżet przeznaczony przez państwa członkowskie UE na te działania wynosi 11,4 mld euro w latach 2007-2013, z czego 7,8 mld euro to wkład EFRROW. Odpowiada to 7,4% całkowitych wydatków publicznych na rozwój obszarów wiejskich w tym okresie na poziomie UE-27.



Dane monitorowania ENRD

Lokalne strategie rozwoju w Zestawie narzędzi LEADER

Wirtualny Zestaw narzędzi LEADER ENRD oferuje szereg praktycznych porad na temat kluczowych elementów podejścia LEADER. Został wzbogacony o nowe elementy poświęcone lokalnym strategiom rozwoju (LSR), które można znaleźć w sekcji „Tworzenie i wdrażanie strategii”:

http://enrd.ec.europa.eu/leader/en/leader_en.cfm

LSR są istotnym elementem podejścia LEADER. Zestaw narzędzi LEADER ma na celu wsparcie LGD w ich przygotowaniu, projektowaniu i realizacji. Niniejsze wytyczne są oparte na zaleceniach pochodzących z prac podjętych przez grupę fokusową ENRD „Lepsze lokalne strategie rozwoju”.

LEADER osiągnął wielki sukces – tak wielki, że rozwój kierowany przez lokalną społeczność (CLLD), podejście przewidziane na kolejny okres programowania (2014-2020), będzie stosowało zasady LEADER również do innych funduszy i obszarów rozwoju. Jednak LGD będą musiały się zmierzyć z prawdziwymi wyzwaniami, z których jednym jest przygotowanie właściwej LSR. Nie ma dwóch identycznych LGD, ale wszystkie mają na celu zebranie różnych partnerów, budowanie konsensusu i dostarczenie strategii, która odzwierciedla lokalne potrzeby i możliwości. LGD mają zaprojektować i wdrażać lokalne strategie, które odzwierciedlają ich unikalne połączenia własności, zasobów i aspiracji.

Zestaw narzędzi LEADER wskazuje czynniki, które należy uwzględnić przy projektowaniu i wdrażaniu strategii, zawiera również inspirujące przekazy wideo, ilustracje, prezentacje, a także udokumentowane przypadki od doświadczonych praktyków LSR.

Zestaw narzędzi LEADER

- LEADER - Zestaw narzędzi
- Baza Danych Lokalnych Grup Działania
- Grupy Fokusowe LEADER
- Dalsze Informacje
- Media i Wydarzenia
- Współpraca Międzynarodowa

http://enrd.ec.europa.eu/leader/en/leader_en.cfm

Seminarium na temat rozwoju kierowanego przez lokalną społeczność

Blisko 100 przedstawicieli instytucji zarządzających UE wzięło udział w seminarium na temat rozwoju kierowanego przez lokalną społeczność (CLLD), które odbyło się w dniu 6 lutego 2013 roku w Brukseli. Seminarium dostarczyło wytycznych i wskazówek na temat CLLD, dotyczących aspektów programowania w ramach parametrów Wspólnych Ram Strategicznych na lata 2014-2020.

Przedstawiciele Komisji Europejskiej zaprezentowali swoje oczekiwania wobec CLLD jako kluczowego narzędzia dla spójnego rozwoju terytorialnego, a także instrumentu wspierającego tworzenie miejsc pracy i wzrost gospodarczy w najbliższej przyszłości. Przedstawiono praktyczne przykłady, żeby pokazać, jak CLLD działa już w rzeczywistości. Odniesiono się do zintegrowanych rozwiązań stosowanych w rybołówstwie i gospodarce morskiej, które mogą być istotne dla rozwoju obszarów wiejskich w różnych państwach członkowskich.

Ekspertzy udzielili uczestnikom porad na temat elementów, które państwa członkowskie muszą włączyć w swoje umowy partnerskie; w jaki sposób tworzyć modele realizacji, aby uczynić CLLD operacyjnym; a także, jak wdrożyć proste i solidne procedury zapewniające dobrej jakości strategię, które będą skuteczne i obciążone minimalnym ryzykiem. Uczestnicy mieli wtedy okazję do przedyskutowania planów związanych z CLLD na szczeblu krajowym, jego strukturą i realizacją.

Aby dowiedzieć się więcej o CLLD, zajrzyj do sekcji „Bliższe spojrzenie na obszary wiejskie” tego Magazynu i odwiedź stronę: http://ec.europa.eu/regional_policy/what/future/experts_documents_en.cfm#3

Akcja kierowana przez lokalną społeczność w gminie Questembert w Bretanii, Francja.



Zbliżenie na młodzież...

Liczba młodych rolników w Europie spada: obecnie tylko 6% rolników w całej UE jest w wieku poniżej 35 lat! W niektórych państwach członkowskich młodzi ludzie stanowią mniej niż 3% całej społeczności rolniczej. Tak więc młodzi ludzie, a w szczególności młodzi rolnicy, są w centrum dwóch nowych inicjatyw mających na celu przeciwdziałanie tej niepokojącej tendencji.

Inicjatywa tematyczna ENRD dotycząca młodzieży

Pierwsze oficjalne spotkanie w ramach tej ekscytującej nowej Inicjatywy tematycznej ENRD dotyczącej młodzieży i młodych rolników na obszarach wiejskich odbyło się 7 lutego 2013 roku. Przyciągnęła ona przedstawicieli KSOW, LGD, instytucji zarządzających oraz organizacji europejskich i młodzieżowych, którym przyświeca wspólny cel podniesienia świadomości na temat potrzeb polityki rozwoju obszarów wiejskich, aby skutecznie pomagać młodym ludziom i rolnikom na tych obszarach. Inicjatywa ma również na celu zrozumienie, co działało lepiej, a co gorzej w realizacji programów rozwoju obszarów wiejskich w odniesieniu do wspierania młodych rolników i młodzieży wiejskiej oraz zbadanie, w jaki sposób młodzi ludzie mogą być zaangażowani w projektowanie i realizację polityki rozwoju obszarów wiejskich w UE na poziomie krajowym i regionalnym. Inicjatywa położyła szczególny nacisk na poglądy młodych ludzi w tym zakresie. Na zakończenie planowane jest wielkie wydarzenie, które odbędzie się jeszcze w tym roku. W celu uzyskania dalszych informacji zachęcamy do zapoznania się z portalem poświęconym temu zagadnieniu: <http://enrd.ec.europa.eu/themes/youth-and-young-farmers-gateway/>

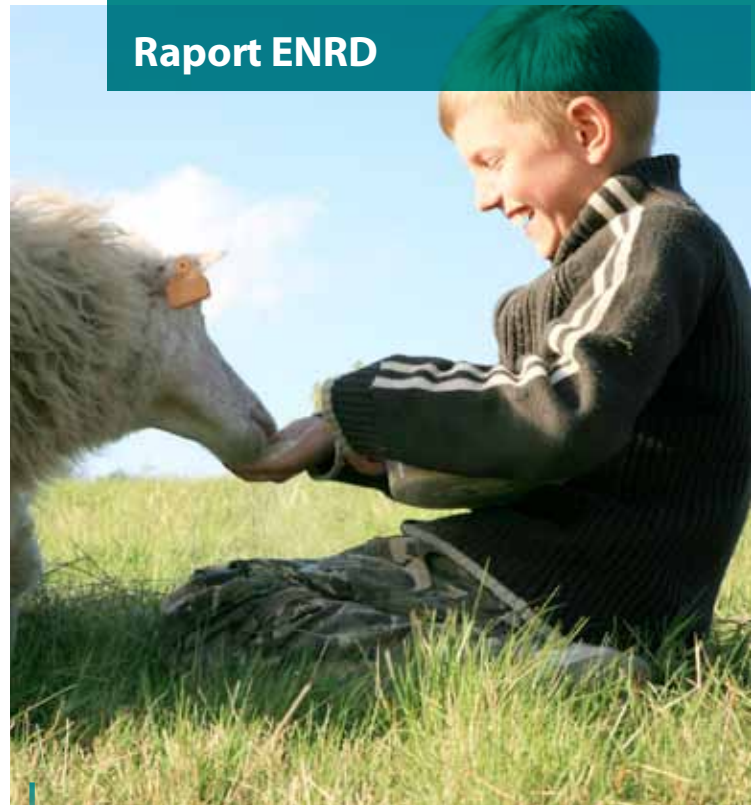


© CEJA 2012

Spojrzenie na udane programowanie

Programy rozwoju obszarów wiejskich (PROW) na lata 2014-2020 w poszczególnych państwach członkowskich powinny być określone przez potrzeby, zorientowane na wyniki, wolne od błędów oraz w pełni zintegrowane z innymi formami wsparcia rozwoju obszarów wiejskich! Takie są wyniki ważnego seminarium ENRD poświęconego „udanemu programowaniu”, które odbyło się w Brukseli, w grudniu 2012 roku.

Około 250 osób ze wszystkich państw członkowskich wzięło udział w seminarium. Zaplanowano je jako odskocznnię dla europejskiej wspólnoty rozwoju obszarów wiejskich, ponieważ przygotowania do PROW rozpoczęły się już na dobre. Podczas spotkania powiązано wiele różnych prac, które prowadziła ENRD, takich jak programowanie strategiczne, monitorowanie i ocena, rozwój kierowany przez lokalną społeczność, przyszłość sieciowania obszarów wiejskich oraz instrumenty finansowe.



© 123rf

Najnowsze inicjatywy stawiają czoła malejącej liczbie młodych rolników w UE.

Przyszłość... Żywność... Rolnicy

Europejska Rada Młodych Rolników (CEJA) rozpoczęła ogólnoeuropejską kampanię zatytułowaną „Przyszłość, Żywność, Rolnicy”, która ma na celu zwiększenie społecznej i politycznej świadomości zbliżającego się kryzysu wieku w rolnictwie europejskim. CEJA uważa, że należy niezwłocznie podjąć działania, aby zagwarantować, że europejskie rolnictwo będzie dostarczać jakości i konkurencyjności, jakiej europejskie społeczeństwo oczekuje w zakresie produkcji żywności. Jest to wezwanie do ustalenia priorytetów odnowy pokoleniowej w reformie wspólnej polityki rolnej (WPR) w perspektywie 2020 roku.



Aby dowiedzieć się więcej o kampanii, przejdź na stronę: <http://www.futurefoodfarmers.eu/campaign>



Uczestnicy seminarium o udanym programowaniu.

© Punkt Kontaktowy ENRD

ENRD będzie nadal wspierać osoby zajmujące się programowaniem rozwoju obszarów wiejskich w czasie, który będzie decydował o przyszłych latach rozwoju obszarów wiejskich w Europie. Aby uzyskać więcej informacji, odwiedź specjalną stronę internetową dedykowaną „udanemu programowaniu”, która zawiera oficjalny biuletyn podsumowujący wnioski z grudniowego seminarium:

http://enrd.ec.europa.eu/en-rd-events-and-meetings/seminars-and-conferences/successful-programming_en/



© Ana Nechita

Pokazy gotowania na stoisku Komisji Europejskiej podczas Zielonego Tygodnia.

Międzynarodowy Zielony Tydzień

Ponad 400 000 odwiedzających dotarło zaśnieszonymi ulicami Berlina na 78. edycję Międzynarodowego Zielonego Tygodnia („Grüne Woche”), która miała miejsce 18-27 stycznia 2013 roku.

Goszcząc 1 630 wystawców z 67 krajów, największe targi rolnictwa, żywności i ogrodnictwa w Europie były bardziej międzynarodowe niż kiedykolwiek. Punkt Kontaktowy ENRD miał okazję zaprezentować obszary wiejskie w działaniu wspólnie z przedstawicielami różnych projektów współfinansowanych przez EFRROW!

Na stoisku Dyrekcji Generalnej ds. Rolnictwa i Rozwoju Obszarów Wiejskich beneficjenci projektów wyjaśnili, jak LEADER stymuluje działania społeczności lokalnych na rzecz klimatu w Schwarzwaldzie. Częstując się niektórymi smaczными przekąskami z Małopolski, odwiedzający dowiedzieli się, w jaki sposób kreowanie marki żywności może wspierać lokalnych producentów w Polsce.

Innym punktem programu była inicjatywa „Otwarte gospodarstwa”, w ramach której ponad 20 różnych partnerów, od rolników po sklepikarzy, spotyka się w celu wzmocnienia lokalnego łańcucha dostaw żywności w regionie Nuthe-Nieplitz. Natomiast dzieci i rodzice zachwycili się występem zespołu reprezentującego inicjatywę „Fantastyka dla rodzin - z Burgenlandu do Saksonii” (więcej informacji na ten temat znaleźć można w bazie danych projektów

PROW - http://enrd.ec.europa.eu/policy-in-action/rdp_view), który przedstawiał magiczne stworzenia. Publiczność dowiedziała się w zabawny sposób, jak ten austriacko-niemiecki projekt współpracy międzynarodowej może wspierać wspólny rozwój lokalnych obiektów rekreacyjnych dla rodzin na obszarach wiejskich.

„Jesteśmy bardzo zadowoleni, że mogliśmy uczestniczyć w tak prestiżowym wydarzeniu, i że zostaliśmy poproszeni o reprezentowanie szkockiego programu LEADER” – powiedziała Liz Ramsay, kierowniczka projektu „Delektuj się smakami”, grupy żywnościowej regionu Dumfries & Galloway, która również dołączył do stoiska DG AGRI, aby promować szeroko zakrojone działania sieciujące na rzecz sieci żywności i napojów w Szkocji. Publiczność była z pewnością pod wrażeniem żywych prezentacji, muzyki, smacznych produktów i zaraźliwego entuzjazmu realizatorów projektu dla ich pracy na obszarach wiejskich.

Wśród wydarzeń Zielonego Tygodnia znalazła się także dwudniowa konferencja na temat przyszłości rozwoju obszarów wiejskich, która zgromadziła przedstawicieli 80 ministerstw rolnictwa. Obszerny program konferencji pozwolił na wiele rozważań, jak również na prezentację prac ENRD. O warsztatach, które miały miejsce, można dowiedzieć się przechodząc na stronę internetową (w języku niemieckim): www.zukunftsforum-laendlicheentwicklung.de/

Warsztaty dotyczące działań prośrodowiskowych

Warsztaty poświęcone działaniom prośrodowiskowym odbyły się w Brukseli w dniu 4 marca 2013 roku. Głównym celem tego wydarzenia było zmierzenie się z projektowaniem dobrej jakości programów rozwoju obszarów wiejskich (PROW) w celu rozwiązywania problemów ochrony środowiska i zmian klimatu, a także inteligentnego zastosowania szeregu środków w tym zakresie.

Warsztaty odbyły się w ramach serii działań przygotowawczych ENRD do nowego okresu programowania (2014-2020). Wydarzenie bazowało na konkretnych wytycznych programowania i działaniach przygotowanych przez Komisję Europejską, a także wnioskach z prac grupy fokusowej ENRD ds. realizacji działań prośrodowiskowych.

Więcej informacji na temat tego wydarzenia: http://enrd.ec.europa.eu/en-rd-events-and-eetings/seminars-and-conferences/quality_design_measures

Pilotażowy program szkoleniowy dla sieci obszarów wiejskich

ENRD uruchomiła pilotażowy program szkoleniowy dla jednostek wsparcia sieci (JWS), mający na celu poprawę zarządzania i funkcjonowania krajowych sieci obszarów wiejskich (KSOW). Spotkanie inauguracyjne, w którym wzięło udział 33 przedstawicieli z 15 sieci, odbyło się na Węgrzech w lutym, a drugi moduł szkolenia miał miejsce przy okazji 17. posiedzenia KSOW w Szwecji w marcu.

Ten model wzajemnego uczenia się polega na wymianie wiedzy w grupie osób w podobnych kontekstach społecznych lub zawodowych. „Mamy nadzieję, że ten program będzie czerpać z doświadczeń sieci i umiejętności, które istnieją w ENRD, i które mogą być przedmiotem wymiany pomiędzy kolegami”, mówi Marina Brakalova z Punktu Kontaktowego ENRD, jedna z organizatorek programu szkoleniowego.

„Mamy nadzieję, że to elastyczne podejście do budowania potencjału przysłuży się dalszej poprawie interakcji, wymiany wiedzy i pomysłów, a także tworzenia nowej wiedzy” – dodaje. Początkowa faza pilotażowa programu skupia się na bardziej nieformalnych działaniach, w tym na forum internetowym opENRD i programie wymiany dla jednostek wsparcia sieci.

Potencjalnym celem programu jest stworzenie formalnych modułów szkoleniowych, seminariów, warsztatów tematycznych, wizyt studyjnych oraz Szkoły letniej ENRD. Nieformalne działania mogą obejmować osobisty mentoring, telefoniczne porady, wzajemne wizyty, internetowe grupy dyskusyjne i filmy szkoleniowe. Aby dowiedzieć się więcej na temat programu napisz na adres: Network-Events@enrd.eu

Wizyty w Punkcie Kontaktowym ENRD



Studenci z francuskich szkół agrobiznesu w Punkcie Kontaktowym ENRD w Brukseli.

Studenci z francuskich szkół agrobiznesu

Grupa 12 studentów studiów magisterskich, zajmujących się WPR i polityką ochrony środowiska we francuskiej szkole agrobiznesu (Centre International d'études supérieures en sciences agronomiques, Montpellier SupAgro), odwiedziła Punkt Kontaktowy ENRD w ramach podróży studyjnej do Brukseli w dniu 29 listopada 2012 roku. Studenci chcieli dowiedzieć się więcej o drugim filarze WPR, w szczególności na temat wszystkich działań koordynacyjnych pomiędzy państwami członkowskimi. Chcieli również zrozumieć, w jaki sposób reforma WPR wpłynie na działania ENRD w kolejnym okresie programowania.

Przedstawiciele LGD z Finlandii

W dniu 30 listopada 2012 roku Punkt Kontaktowy ENRD przywitał przedstawicieli czterech lokalnych grup działania (LGD) z północnej Ostrobotni w Finlandii. Grupa gości, którzy zaangażowani są w rozwój gospodarczy, transport i kwestie ochrony środowiska, była zainteresowana przede wszystkim zmianami w polityce rozwoju obszarów wiejskich i tworzeniem sieci.

Uniwersytet Missouri

Rola ENRD w rozwoju polityki, monitorowaniu i tworzeniu systemów informacyjnych oraz sieci relacji z państwami członkowskimi, samorządami lokalnymi i organizacjami pozarządowymi, stanowiły przedmiot dyskusji z grupą czterech studentów, którzy studiują politykę publiczną i ekonomię na Uniwersytecie Missouri w USA. W dniu 17 stycznia 2013 roku odwiedzili oni Punkt Kontaktowy ENRD.



Przedstawiciele LGD z Finlandii w Punkcie Kontaktowym ENRD.

Zwycięzcy konkursu w kategorii „LEADER: uwielbiana akcja lokalna” podczas gali w Tampere, w Finlandii, w listopadzie 2012 roku.



Komunikowanie o rozwoju obszarów wiejskich

Wirtualny Portal komunikowania o rozwoju obszarów wiejskich (KROW) ENRD prezentuje wspaniałe przykłady komunikacji. W tym miejscu zagłębimy się w kilka z nich...

Finlandia: Dzielenie się dobrymi praktykami w sieci

Fińska Krajowa Sieć Obszarów Wiejskich ogłosiła innowacyjny konkurs internetowy znany jako „Wiejska Sieć Najlepszych Praktyk”. Konkurs gromadzi inspirujące pomysły na projekty i dobre praktyki, które otrzymały dofinansowanie i były wdrażane w całej Finlandii.

Aby wziąć udział, kandydaci musieli przesłać swoje propozycje do internetowej bazy danych. W edycji z 2012 roku zgłoszono blisko 200 projektów, a nagrody dla zwycięzców zostały rozdane podczas uroczystej gali w Tampere, w Finlandii. Ustalono następujące kategorie konkursowe: najlepsze przedsiębiorstwo z obszarów wiejskich, najlepsze działanie prośrodowiskowe i najlepsza LGD LEADER.

Jak to wyglądało „od kuchni”

Kirsi Hakoniemi, informatyk z Jednostki Wsparcia Sieci z fińskiego Ministerstwa Rolnictwa i Leśnictwa, wyjaśnia przesłanki tego udanego fińskiego projektu komunikacyjnego:

„Wiemy, że są wspaniałe projekty pomagające w rozwoju aktywnych społeczności wiejskich. Aby zwiększyć wiedzę o tych fińskich historiach sukcesu w rozwoju obszarów wiejskich, użyliśmy podejścia partycypacyjnego oparteo na sieci internetowej, aby odkryć i wypromować kilka z tych świetnych projektów!”

Konkurs „odpowiedział na określone potrzeby komunikacyjne i główny cel naszej działalności w sieci, którym jest zaprezentowanie wyników działań rozwojowych i wymiana najlepszych praktyk. Miało to również wkład w proces samooceny sieci i analizę potrzeb oraz dostarczyło cennych informacji na temat działań finansowanych z PROW”. Oryginalny pomysł na konkurs, który po raz pierwszy odbył się w 2010 roku, podkreśla korzyści płynące z sieciowania: „byliśmy pod wrażeniem konkursu

zorganizowanego przez szwedzką Krajową Sieć Obszarów Wiejskich. Rozwinęliśmy ten pomysł w naszych grupach roboczych, a także skorzystaliśmy z doświadczeń naszych austriackich kolegów”.

Kampania wymagała szczegółowego planowania: „przekazywaliśmy informacje na temat konkursu przed jego rozpoczęciem podczas naszych wydarzeń sieciowych. Ukierunkowana komunikacja została przeprowadzona w trybie online, w newsletterach, notatkach prasowych i poprzez listy mailingowe. Mamy również opracowane e-broszury, reklamy i wsparcie mediów społecznościowych”.

Kampania wykorzystała także wsparcie sieci, „jej regionalni członkowie odegrali istotną rolę ambasadorów konkursu. Pomogli przyciągnąć uczestników, zadbali o rozgłos wybranych finalistów i wsparli ich w przygotowywaniu prezentacji na uroczystej gali”.

Fińska KSOW była zadowolona z wyniku tego skoordynowanego przedsięwzięcia komunikacyjnego: „osiągnęliśmy nasz cel promowania dobrych praktyk w zakresie rozwoju obszarów wiejskich kraju. Otrzymaliśmy wiele

zachęcających i pozytywnych opinii, a teraz czekamy na kolejną edycję w 2014 roku”.

W kampanii chodziło nie tylko o komunikację, ale również o „rozwijanie sieci z podmiotami wiejskich społeczności tak, aby znaleźć prawdziwe perełki rozwoju obszarów wiejskich Finlandii!”.

Jakie płyną z tego wnioski? „Dokładne planowanie i przeznaczanie odpowiednich **środków na** przygotowania są niezbędne!”

Więcej o fińskiej KSOW można przeczytać na stronie: www.maaseutu.fi/en/



Portugalia: Kampania radiowa „Wieś Żywa”

MINHA TERRA, Federacja Portugalskich Lokalnych Grup Działania, wyprodukowała niezwykle ciekawy cykl audycji radiowych o projektach rozwoju obszarów wiejskich finansowanych w ramach LEADER. Powstało łącznie trzydzieści krótkich programów, z których każdy opowiada historię projektu LEADER. W programach wykorzystano głos doświadczonego dziennikarza i wywiady, których udzielili mu beneficjenci projektów, wyjaśniając, w jaki sposób dany projekt rozpoczął się, jak się rozwijał i jak bardzo jest aktualnie zaawansowany, podkreślając przy tym znaczenie wsparcia LEADER.



© 123rf



Zapoznaj się z inspirującymi przykładami komunikowania rozwoju obszarów wiejskich w Portalu KROW:
<http://enrd.ec.europa.eu/policy-in-action/communicating-rural-development/eafrd>

Portugalska kampania „Terra Viva” (Wieś Żywa) była jednym z laureatów w konkursie o Nagrody w Dziedzinie Komunikacji 2012 w kategorii „komunikacji publicznej” zorganizowanej w ramach obchodów 50-lecia WPR. Jury nagrody podkreśliło szczególne walory tej kampanii jako „krótkiej, łatwej do zrozumienia i spersonifikowanej”.

Jak to wyglądało „od kuchni”

Luís Chaves, koordynator MINHA TERRA, który pracował na kampanię, wyjaśnia dlaczego „Wieś Żywa” była sukcesem:

Kreatywne wykonanie pomysłu było jedną z prawdziwie mocnych stron kampanii: „użyliśmy dziennikarskiego podejścia, aby skutecznie informować o rzeczywistości wiejskiego świata i to właśnie dotarło do ludzi”.

Celem było podniesienie świadomości na temat podejścia LEADER, przekazanie wiadomości, że promuje on zintegrowany rozwój obszarów wiejskich od przedsiębiorczości po środowisko, produkty lokalne itp. Dwuminutowe programy radiowe podkreśliły dynamikę obszarów wiejskich – Terra Viva – i konkretne rezultaty

projektów wspieranych przez LEADER. „Każda historia wyjaśnia, w jaki sposób pieniądze są inwestowane w celu tworzenia nowych miejsc pracy, aby pomóc w różnicowaniu gospodarki wiejskiej i poprawić jakość życia”.

Wynik był imponujący. Przedstawiając projekty LEADER z różnych regionów, słuchacze zrozumieli wrodzoną różnorodność LEADER oraz wpływ funduszy unijnych na rozwój lokalny i tworzenie miejsc pracy.

„Dzięki transmisji w TSF, głównej stacji radiowych wiadomości, byliśmy w stanie zmaksymalizować wpływ kampanii. 30 programów było emitowanych w godzinach najwyższej słuchalności. Szacuje się, że dotarliśmy około 400 000 ludzi!”

Wszystkie 30 programów można wciąż zobaczyć ze strony internetowej TSF. Stacja radiowa

naadała ponad 60 trzydziesto-sekundowych spotów w celu promowania tych programów.

Kampania, która została przeprowadzona przy udziale skromnego budżetu, była częścią szerszej strategii komunikacyjnej sieci MINHA TERRA, jak również częścią większego projektu finansowanego w ramach programu portugalskiej Krajowej Sieci Obszarów Wiejskich, która obejmowała inne kanały komunikacji, w tym czasopisma i seminaria.

Aby uzyskać więcej informacji, przejdź na stronę:

MINHA TERRA: www.minhaterra.pt

50 lat WPR: http://ec.europa.eu/agriculture/50-years-of-cap/communication-awards-2012/index_en.htm



Jednym z wielu projektów promowanych podczas kampanii radiowej był „Fantasticable” z Vale de Ribeira, w Algarve w Portugalii. Lina ma 1 538 metrów długości i jest zawieszona 125 metrów nad ziemią!



Blizsze spojrzenie na KSOW

Krajowe sieci obszarów wiejskich (KSOW) są tworzone przez kraje członkowskie, w celu skupienia tych wszystkich, którzy zajmują się rozwojem obszarów wiejskich i przyczyniają się do wdrażania polityki rozwoju obszarów wiejskich UE. W tym dziale przedstawiamy najnowsze informacje dotyczące KSOW.

Zespół pracujący na stoisku informacyjnym w namiocie LEADER podczas targów Farmari.

Finlandia: Konsekwentne kreowanie marki LEADER

Pod koniec 2012 partnerstwo czterech LGD z prowincji Satakunta w zachodniej Finlandii we współpracy z fińską Krajową Siecią Obszarów Wiejskich uruchomiło pilotażowy projekt kreowania marki LEADER. Inicjatywa została przygotowana w odpowiedzi na opinie LGD, które wskazały, że przesłanie LEADER nie trafia do polityków, podmiotów z obszarów wiejskich i szerszej publiczności, tak skutecznie, jak mogłoby trafiać.

Zamiarem przedsięwzięcia jest wykreowanie tożsamości marki LEADER i szeregu narzędzi marketingowych, które mogą być używane przez wszystkie LGD i pomogą w spójnym kreowaniu marki, na przykład na stronach internetowych i w mediach społecznościowych. Projekt przyczyni się do poprawy świadomości i zrozumienia LEADER, jak również do absorpcji

środków, jako że grupy przygotowują się do nowego okresu programowania. Agencja PR pomaga LGD rozwijać markę, a nowy wygląd zostanie zaprezentowany w ramach stoiska LEADER podczas fińskich krajowych targów rolniczych w Farmari w lipcu 2013 roku.

Więcej informacji dostępnych jest na stronie: www.rural.fi

Holandia: KSOW gospodarzem konferencji „Widok 2020”

W dniach 13-14 grudnia 2012 roku, Network Platteland – holenderska KSOW – zorganizowała w Wageningen konferencję o prawdziwie partycypacyjnym charakterze, której celem było zbadanie przyszłych priorytetów rozwoju obszarów wiejskich. Pracując nad wspólnym rozumieniem życia na wsi w 2020 roku, dwieście osób skoncentrowało się na czterech tematach: kapitale społecznym, lokalnych łańcuchach dostaw, nowych współpracujących społecznościach oraz inteligentnym wykorzystaniu gruntów rolnych w nowej gospodarce.

Interaktywna konferencja została oparta na tym, co wnieść mogą jej uczestnicy: w ciągu dwóch dni, podczas serii sesji prototypowych, opracowano proces wzajemnego uczenia. Nowa metoda, zwana U-Process, została wykorzystana, aby zachęcić uczestników do poszukiwania nowych sposobów działania, proponowania nowych rozwiązań wobec wyzwań i budowania nowych partnerstw.

Cały proces był wielkim przeżyciem dla wszystkich zaangażowanych. KSOW otrzymała bardzo pozytywne opinie na temat zastosowanego innowacyjnego podejścia. Podejście to będzie wykorzystywane w całej Holandii. Dalsze informacje na temat konferencji znaleźć można na stronie:

www.netwerkplatteland.nl/plattelandconferentie/

Uczestnicy konferencji zgłaszają swoje pomysły podczas sesji prototypowej.

Litwa: Międzynarodowa konferencja nt. przedsiębiorczości społecznej

Ponad 130 delegatów z sześciu sąsiednich krajów zebrało się na międzynarodowej konferencji na temat przedsiębiorczości społecznej, zorganizowanej przez litewską Krajową Sieć Obszarów Wiejskich w Trokach. Przedsiębiorcy społeczni tworzą rozwiązania biznesowe, aby sprostać problemom społecznym i / lub generować społeczne korzyści.

Podczas wydarzenia, które miało miejsce w dniach 13-15 listopada 2012 roku, zapoznano się z interesującymi studiami przypadków z Litwy, Estonii i Irlandii oraz zbadano możliwości i wyzwania związane z tym coraz bardziej upowszechnianym modelem biznesowym. Szczególnie interesujące były kwestie związane z finansowaniem przedsiębiorstw społecznych.

Uczestnicy konferencji wzięli udział w pracach grup roboczych poświęconych opodatkowaniu organizacji pozarządowych oraz zbadali praktyczne przykłady, takie jak program „social taxi” (www.socialinistaksi.lt) i projekty w społeczności Smalininkai w zachodniej Litwie. Uczestnicy mogli również odwiedzić Bank Żywności (www.maiistobankas.lt), przedsiębiorstwo społeczne, które powstało w 2001 roku na Wileńszczyźnie w celu dystrybucji żywności dla potrzebujących, bezpośrednio lub za pośrednictwem innych organizacji pracujących z określonymi grupami docelowymi. Dalsze informacje dostępne są na stronie internetowej:

www.leaderlitwa.lt

Niemcy: Promowanie lokalnych sklepów i lokalnych łańcuchów żywności

Ponad 70 uczestników zebrało się na warsztatach koordynowanych przez KSOW w celu wspólnego rozwiązania problemów w obrębie lokalnych łańcuchów dostaw i wiejskich sklepów, zarówno prywatnych, spółdzielni czy też kierowanych przez wspólnotę. Pod szyldem „lokalny i dobrze zaopatrzone” warsztaty zgromadziły osoby bezpośrednio zaangażowane w prowadzenie lokalnych sklepów, osoby mieszkające na obszarach wiejskich oraz przedstawiciele władz lokalnych.

Tematy obejmowały studia wykonalności, instrumenty finansowe dla wiejskich detalistów, kwestie prawne i zapewnienie lokalnego wsparcia. Ponadto pokazano prezentacje na temat wielu ciekawych studiów przypadku z Aidhausen i Heckenbeck oraz zorganizowano wizytę studyjną do wiejskiego sklepu w Otersen. Więcej informacji na temat imprezy, która odbyła się 11 i 12 grudnia 2012 roku w Verden w Dolnej Saksonii, można znaleźć na stronie internetowej KSOW, na której zamieszczono również kilka dobrych studiów przypadków dotyczących innowacyjnych rozwiązań niedoskonałości rynku w zakresie świadczenia lokalnych usług: www.netzwerk-laendlicher-raum.de/service/veranstaltungen/dvs-archiv/2012/nahversorgung/



Prezentacje podczas konferencji (od lewej): Tomas Didžiulis (Kierownik działu LEADER, Centrum Programu LEADER i Metodologii Kształcenia Rolniczego), Lina Gumbrevičienė (Dyrektor, Centrum Programu LEADER i Metodologii Kształcenia Rolniczego) i Vita Janavičienė (Kierownik LGD Širvintos).

© Marius Kairys



Uczestnicy odwiedzają wiejski sklep w Otersen.

© Isabell Fries



Francja: Regionalna sieć z Akwitanii przeciwko zmianom klimatu

W dniu 12 lutego 2013 roku, w Le Pays de la Haute Gironde, sieć obszarów wiejskich z Akwitanii gościła ostatnie z serii wydarzeń poświęconych zmianom klimatu. Region stara się zmierzyć z szeregiem zagadnień dotyczących wzrostu populacji, rosnących wymagań komunikacyjnych oraz potrzeby zredukowania emisji CO₂.

Warsztaty, w których udział wzięło 45 przedstawicieli wszystkich 13 „Pays” (lokalne partnerstwa publiczno-prywatne), w tym wybrani przedstawiciele i pracownicy, obejmowały sesje o podnoszeniu świadomości w kwestiach zmian klimatu, jak również dzielenia się przykładami dobrych praktyk, ze szczególnym uwzględnieniem konkretnych działań.

Główne wnioski podkreśliły znaczenie pedagogiki i potrzeby skutecznego komunikowania o często skomplikowanych kwestiach dotyczących zmian klimatu. Uczestnicy zwracali uwagę na konieczność powiązania zagadnień z codziennymi problemami obywateli – począwszy od podróży, przez żywność, po mieszkanie, aby uczynić je bardziej znaczącymi.

Dalsze informacje są dostępne na stronie internetowej www.aquitaine-pqa.fr

Belgia – Walonia: Edukacyjna wizyta rolników w Holandii

W dniach 23 i 24 listopada 2012 roku grupa 16 rolników i członków stowarzyszeń rolniczych z Walonii w Belgii wzięła udział w wyjeździe studyjnym do Holandii, aby przyjrzeć się dobrym przykładom wielofunkcyjnych gospodarstw. W sumie odwiedzili cztery gospodarstwa, z których każde zademonstrowało szereg sposobów produkcji, jakie można prowadzić w gospodarstwie rolnym. Odwiedzane gospodarstwa były zróżnicowane w takich dziedzinach, jak rolnictwo społeczne, rozwój i sprzedaż detaliczna regionalnych produktów spożywczych, ochrona przyrody i krajobrazu, edukacja, a także zakwaterowanie gości i rekreacja.

Wizyta pozwoliła uczestnikom na odkrycie praktycznych strategii dywersyfikacji, takich jak udział procentowy obszarów, na których powinno utrzymać się produkcję rolniczą, jak i tych, które powinny być przeznaczone na nowe aktywności, a także dodatkowe zasady i przepisy związane z różnymi aktywnościami i nowe umiejętności, które należy przyswoić. Pełne podsumowanie wizyt i omawianych tematów można znaleźć w formie szczegółowej notatki na stronie internetowej: www.reseau-pwdr.be/compte-rendu/compte-rendu-des-visites-de-fermes-multifonctionnelles-aux-pays-bas.aspx



Odkrywając hodowlę krów w miejskim gospodarstwie.



Sesja warsztatowa w Linzu, w Austrii.

Austria: Warsztaty poświęcone ekonomicznej ochronie środowiska

Austriacka KSOW (Netzwerk Land) zorganizowała jednodniowe seminarium informacyjne, które podkreśliło korelację pomiędzy dobrym zarządzaniem prośrodowiskowym a oszczędnościami ekonomicznymi. Zwykle oczekuje się, że projekty prośrodowiskowe są finansowane przez sektor publiczny ze względu na nieprawidłowości w funkcjonowaniu rynku. Jednak podczas wydarzenia, które odbyło się w Linzu w dniu 12 lutego 2013 roku, zbadano rosnące dowody wynikające z ekonomiki środowiska, które wskazują na oszczędności lub dodatkowe dochody, jakie mogą być uzyskane przez dobre zarządzanie prośrodowiskowe. Rzeczywiste przykłady, takie jak parki przyrody w Styrii w Austrii, zostały wykorzystane do podkreślenia znaczących ekonomicznych podejść.

Podczas warsztatów, w których udział wzięło 50 uczestników z całej Austrii, zaprezentowano także nową publikację. Zytułowana „Dlaczego to się opłaca: Ochrona przyrody w gospodarstwach”, broszura dostępna jest w języku niemieckim na stronie internetowej: www.netzwerk-land.at/umwelt/betriebswirtschaft-naturschutz-broschuere - dostarcza wielu studiów przypadków, które demonstrują ekonomiczną wartość dodaną wynikającą z licznych inicjatyw. Dalsze informacje dostępne są na stronie internetowej: www.netzwerk-land.at/lum/veranstaltungen/2013/edie-oekonomie-hinter-der-oekologie-2013-wie-sich-umweltschutz-rechnet-2013

Grecja: Druga krajowa konferencja dla LGD

W dniu 14 grudnia 2012 roku grecka Krajowa Sieć Obszarów Wiejskich zorganizowała drugą krajową konferencję dla LGD. W spotkaniu wzięli udział przedstawiciele 34 grup. Wśród dyskutowanych tematów były postępy w realizacji programu LEADER, zapewnienie wsparcia technicznego przez Krajową Sieć Obszarów Wiejskich oraz zidentyfikowanie potrzeb szkoleniowych LGD i wymagań w zakresie budowania potencjału.

Peter Mouchas, szef jednostki wsparcia greckiej KSOW, tak wyjaśnia cele spotkania: „chcieliśmy, aby podczas tego i kolejnych spotkań, LGD miały możliwość podzielenia się obawami oraz wymiany praktyk tak, aby zarówno łagodzić trudne procedury administracyjne, które prowadzą do opóźnień w realizacji, jak i zachęcić przy tym do korzystania z dostępnych zasobów programowych w sposób najbardziej efektywny. Ważne jest, aby mieć dobre zarządzanie w niekorzystnym otoczeniu gospodarczym, zniechęcającym do jakiegokolwiek działania rozwojowej”.

Więcej informacji można znaleźć na stronie internetowej: www.ead.gr



Przedstawiciele 34 LGD uczestniczyli w konferencji greckiej KSOW.



© Máté Csuták

Różne rodzaje miodu sprzedawane na bazarze.

Węgry: Bazar produktów rolnych w centrum Budapesztu

W dniu 11 stycznia otwarto pierwszy w 2013 roku bazar z produktami rolnymi – regularne piątkowe wydarzenie koordynowane przez węgierską KSOW. Zlokalizowany na Placu Kossutha, przyległym do budynków parlamentu w Budapeszcie, bazar jest popularny zarówno wśród lokalnych mieszkańców, jak i turystów chcących kupić produkty żywnościowe i rzemieślnicze z całych Węgier.

Inicjatywa, zapoczątkowana przez Zsolt V. Németha, węgierskiego sekretarza stanu rozwoju obszarów wiejskich, wystartowała w czerwcu 2012 roku. Bazar pozwala drobnym producentom rolnym na bezpośredni dostęp do klienta, do którego zwykle nie są w stanie dotrzeć, a także działa jako świetne narzędzie promocji dla węgierskich produktów. Aby wziąć udział, producenci przysyłają zgłoszenie do Krajowego Instytutu Doradztwa Rolniczego, Edukacji i Rozwoju Obszarów Wiejskich, którym mieści się sekretariat KSOW, gdzie podlegają ocenie.

Produkty dostępne na popularnym bazarze produktów rolniczych to owoce i warzywa, tradycyjne węgierskie produkty mięsne, takie jak salami wykonane ze świń mangalica i z węgierskiego bydła szarego, różne sery, dżemy, miód i domowe piwo. Dalsze informacje dostępne są na stronie internetowej: www.mrvh.eu



Wciąż przybywa turystów i mieszkańców miast, którzy udają się na bazar, aby znaleźć najlepsze produkty.



© Máté Csuták

Gruszki, śliwki, winogrona i inne owoce są też dostępne na targowisku.



„Jałówka i cielę’ Eugene Carey, Co. Clare, Irlandia

Ten obraz wiejskiego spokoju przedstawia relaksujące się na polu bydło w pobliżu Quilty w hrabstwie Clare, w Irlandii. Został przysłany w kategorii „Środowiska Wiejskiego” na konkurs fotograficzny „Europejska Wieś na Zdjęciach” przez Lokalną Grupę Działania (LGD) Clare z Irlandii.



Łącząc siły przy produkcji biomasy leśnej

Baza danych projektów PROW

http://enrd.ec.europa.eu/policy-in-action/rdp_view/



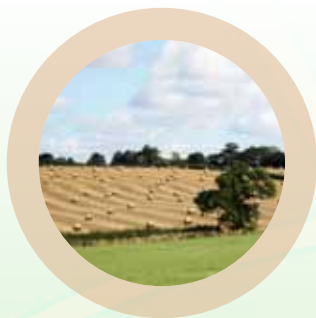
© Taina Sohlmann 123rf.com



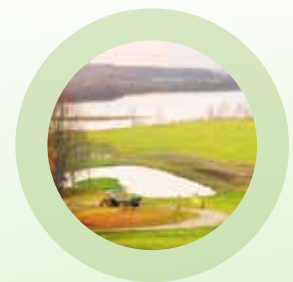
ŁĄCZENIE EUROPEJSKIEJ WSI...

Punkt Kontaktowy ENRD:

Rue du Marteau, 81 Tel.: +32 2 235 20 20
B - 1000 Bruksela Fax: +32 2 280 04 38
Belgia E-Mail: info@enrd.eu



Pocztówka Projektu **PROW**



Inwestując w sprzęt, pomagając lokalnym partnerom

Baza danych projektów PROW

http://enrd.ec.europa.eu/policy-in-action/rdp_view/



© Michael Spring 123rf.com



ŁĄCZENIE EUROPEJSKIEJ WSI...

Punkt Kontaktowy ENRD:

Rue du Marteau, 81 Tel.: +32 2 235 20 20
B - 1000 Bruksela Fax: +32 2 280 04 38
Belgia E-Mail: info@enrd.eu

Łącząc siły przy produkcji biomasy leśnej

Skoordynowane podejście do produkcji energii

AUSTRIA

Wykorzystanie biomasy leśnej jest coraz ważniejszym źródłem energii. Spółdzielnia rolników przyczyniła się do dywersyfikacji dostaw energii w austriackiej Styrii, dzięki konsolidacji regionalnej biomasy oraz zmniejszeniu uzależnienia od innych źródeł. W latach 2007-2010, ta wytwórnia biomasy sprzedała około 7000 metrów sześciennych drewnianych wiórów i 400 metrów sześciennych drewna. Ponadto projekt przyczynił się do reorganizacji sektora regionu produkcji energii promując wspólne podejście poprzez skoordynowane zarządzanie spółdzielniami rolników.

Działanie 122: podwyższenie wartości gospodarczej lasów

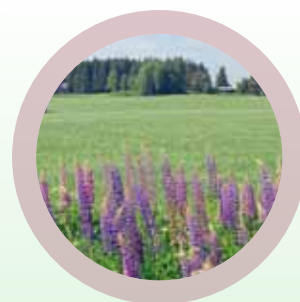
Koszt całkowity projektu: € 85 000

Wkład EFRROW: € 25 500

Więcej informacji o projekcie znaleźć można na stronie:
<http://www.biomassehof-stmk.at/>

Baza danych projektów PROW:

http://enrd.ec.europa.eu/policy-in-action/rdp_view/



Inwestując w sprzęt, pomagając lokalnym partnerom

Praca z lokalnymi producentami w celu maksymalizacji wartości inwestycji

POLSKA

Polska firma przetwórstwa warzyw poprawiła swoją konkurencyjność dzięki remontowi obiektów, modernizacji sprzętu, zwiększeniu magazynów i stworzeniu sieci transportowej. Wykorzystując możliwość zwiększenia wyboru i jakości swoich produktów, firma wzmocniła powiązania partnerskie z lokalnymi producentami, którzy również mogli skorzystać ze zwiększonej wydajności i pewnego rynku dla swoich produktów. Pozytywny wynik inwestycji jest nie tylko efektem usprawnień operacyjnych; poprawiły się również relacje firmy z producentami.

Działanie 123: zwiększanie wartości dodanej podstawowej produkcji rolnej i leśnej

Koszt całkowity projektu: € 882 000

Wkład EFRROW: € 230 000

Więcej informacji o projekcie znaleźć można na stronie:
http://enrd.ec.europa.eu/policy-in-action/rdp_view/

Baza danych projektów PROW:

http://enrd.ec.europa.eu/policy-in-action/rdp_view/



Rewitalizując Figi z Consenzy!

Baza danych projektów PROW

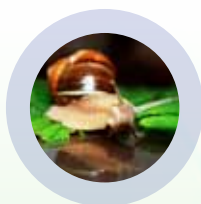
http://enrd.ec.europa.eu/policy-in-action/rdp_view/



ŁĄCZENIE EUROPEJSKIEJ WSI...

Punkt Kontaktowy ENRD:

Rue du Marteau, 81 Tel.: +32 2 235 20 20
B - 1000 Bruksela Fax: +32 2 280 04 38
Belgia E-Mail: info@enrd.eu



*Odkryj projekty z całej Europy
współfinansowane przez EFRROW
w bazie danych projektów PROW ENRD!*

http://enrd.ec.europa.eu/policy-in-action/rdp_view/pl/view_projects_pl.cfm



Młodzi rolnicy produkują żywność ekologiczną w Transylwanii

Baza danych projektów PROW

http://enrd.ec.europa.eu/policy-in-action/rdp_view/



ŁĄCZENIE EUROPEJSKIEJ WSI...

Punkt Kontaktowy ENRD:

Rue du Marteau, 81 Tel.: +32 2 235 20 20
B - 1000 Bruksela Fax: +32 2 280 04 38
Belgia E-Mail: info@enrd.eu

Rewitalizując Figi z Consenzy!

Zwiększenie konkurencyjności typowego lokalnego produktu



Produkcja figi w Cosenza chyliła się ku upadkowi. Ten duży projekt wyszedł temu naprzeciw poprzez reorganizację łańcucha dostaw, wprowadzanie nowych metod produkcji i wspieranie odnowionej współpracy pomiędzy różnymi zainteresowanymi stronami w sektorze produkcji fig. Oznakowanie Chronioną Nazwą Pochodzenia – „Fichi di Cosenza” – doprowadziło do zwiększenia transferu wiedzy i tworzenia nowych możliwości rynkowych, które poprawiły rentowność wielu gospodarstw.

Działanie 124: Współpraca na rzecz rozwoju nowych produktów, procesów i technologii

Koszt całkowity projektu: € 17 300 000

Wkład EFRROW: € 8 916 818

Więcej informacji o projekcie można znaleźć na stronie:
<http://www.fichidicosenza.it/home.html>

Baza danych projektów PROW:

http://enrd.ec.europa.eu/policy-in-action/rdp_view/



Młodzi rolnicy produkują żywność ekologiczną w Transylwanii

Model pracy w małych ekologicznych gospodarstwach rolnych



Entuzjastyczna młoda para postanowiła zrealizować swoje marzenie stworzenia modelu rolnictwa ekologicznego na małą skalę w Rumunii. Otrzymali oni wsparcie na zakup maszyn rolniczych, ośmiu sztuk bydła mlecznego oraz budowę dwóch szklarni. Nowe maszyny złagodziły obciążenia pracą, poprawiły wydajność gospodarstwa i produktywność. Nowe szklarnie i bydło mają pomóc gospodarstwu w rozszerzeniu gamy produktów żywności ekologicznej. Produkcja w gospodarstwie jest już w sprzedaży w wielu sklepach i na rynkach w całym kraju.

Działanie 112: ułatwianie startu młodym rolnikom

Koszt całkowity projektu: € 25 000

Wkład EFRROW: € 9 300

Więcej informacji o projekcie można znaleźć na stronie:
http://enrd.ec.europa.eu/policy-in-action/rdp_view/

Baza danych projektów PROW:

http://enrd.ec.europa.eu/policy-in-action/rdp_view/





„Robky na rowerach”, Cyril Gajdík, Czechy

Członkinie chóru „Robky ze Sěčky” (starsze kobiety z ulicy Sěčky) jadą rowerami z wioski Sardice do wioski Ratiskovice, aby wziąć udział w festiwalu religijnym na południowych Morawach, w Republice Czeskiej. Choć morawskie stroje są raczej tradycyjne, widok tyłu rowerów jest wciąż typową częścią codziennego życia w okolicy. To zdjęcie zostało przysłane w kategorii „Różnorodność Wsi” na konkurs fotograficzny „Europejska Wieś na Zdjęciach” przez LGD Kyjovské Slovácko z Czech.



„Panorama przedgórze alpejskiego“, Heinz Engl, Austria

To poetyckie ujęcie austriackiego przedgórze Alp zostało nadesłane w kategorii „Środowisko Wiejskie” na konkurs „Europejska Wieś na Zdjęciach” przez LGD Auerbergland-Pfaffenwinkel e.V.

Kolej na historii z sieci

W tym dziale zachęcamy interesariuszy ENRD do dzielenia się istotnymi dla nich historiami, które tematycznie mogą zainteresować wszystkich członków społeczności rozwoju obszarów wiejskich.



Dzieci uczą się bezpośrednio o produkcji żywności w Węgierskim Programie Pedagogiki Gospodarstw Rolnych.

Lekcje w gospodarstwie rolnym



© Tamás Cselószki

Ten artykuł został przysłany do Magazynu ENRD przez Węgierską Krajową Sieć Obszarów Wiejskich (www.mrvh.hu). Autorem jest Tamás Cselószki.

Jakiego koloru jest krowa? Gdzie uprawia się ziemniaki? Czy kurczaki są okrągłe? Te pytania to nie żarty. Obecnie większość dzieci nie ma okazji zdobycia osobistego doświadczenia przy produkcji żywności podczas życia na wsi. Coraz częściej natomiast dzieci żyją w wirtualnym świecie, w wirtualnych społecznościach i spotykają produkty żywnościowe jedynie w sklepach, starannie ukształtowane i opakowane. Węgierski program pedagogiki gospodarstw rolnych ma na celu przybliżenie dzieciom prawdziwego życia, ucząc je o tradycyjnej gospodarce na wsi. Program jest inicjatywą organizacji pozarządowych i miał swoją fazę pilotażową w 2012 roku.

Świadomi konsumenci i przyszli rolnicy

Wiejski sposób życia i chów zwierząt zanikają na Węgrzech, tradycyjne metody uprawy popadają w nieład, a wioski coraz częściej stają się osiedlami podmiejskimi. Trendy rolnicze zmierzają w kierunku intensyfikacji, żywność jest w większości produkowana przez rolnictwo przemysłowe, a konsumenci coraz częściej wybierają masowo produkowane tanie jedzenie.

Powoduje to, że dzieci rzadko poznają zwierzęta czy rośliny, albo narzędzia i metody produkcji żywności.

Organizacje społeczne na Węgrzech rozpoczęły program pedagogiki rolniczej, w celu zapoznania każdego ucznia z tradycyjnymi metodami hodowli, które nadal istnieją, poprzez praktyczny program edukacyjny. Uczestnicy korzystają z praktycznych doświadczeń w produkcji żywności, zbliżają się do mieszkańców obszarów wiejskich i sposobu ich życia, przez co uczą się ich szanować. Program ma również na celu poprawę etyki pracy dzieci poprzez zbiorowe działania, jak i pomoc w rozwoju przyszłych świadomych konsumentów i rolników.

Ten rodzaj edukacji jest praktykowany przez kilka organizacji na Węgrzech od wielu lat, ale na szczeblu krajowym nie był jeszcze do tej pory opracowany i wprowadzony. Osoby odpowiedzialne za inicjatywę pedagogiczną zdefiniowały jej wartości, cele i metody poprzez praktyczne warsztaty, rozwijając tło dla roku pilotażowego. Program był tworzony w bliskiej współpracy z Węgierską Krajową Siecią Obszarów Wiejskich oraz Krajowym Związkiem Turystyki Wiejskiej i Agroturystyki.



W roku pilotażowym zaangażowało się pięć szkół podstawowych z kilku węgierskich miast, 150 uczniów, pięć gospodarstw z różnych regionów i przeprowadzono 20 dni warsztatów moderowanych przez sześciu animatorów. Doświadczenia przerosły oczekiwania: uczestniczące dzieci i nauczyciele byli bardzo entuzjastyczni, a rolnicy i animatorzy byli w stanie wspólnie rozwijać wartościowe programy w każdym miejscu.

Jak zaprojektowano warsztaty?

Warsztaty odbywały się wiosną, wczesnym latem i jesienią, więc umożliwiły obserwowanie różnych faz prac na roli. Każdy element poszczególnych warsztatów był zaprojektowany z wyprzedzeniem przez animatorów we współpracy z rolnikami, a program dostosowany do lokalnych warunków. W rezultacie dni były dobrze zaplanowane i rozkłady te utrzymano, gdyż angażowały całą grupę i minimalizowały okresy bezczynności.

Dla potrzeb warsztatów wybrano gospodarstwa rodzinne, wykorzystujące tradycyjne metody i narzędzia rolnicze. Gospodarstwa zajmowały się chowem zwierząt i były w stanie przyjąć grupę 35-40 osób (w tym przedstawicieli mediów).

Trzydzieścioro uczniów podzielono na trzy grupy, z których każdą kierował animator. Grupy wymieniały się wokół różnych dziedzin, co czyniło cały dzień kolorowym i ekscytującym. Przedmioty obejmowały siew, sadzenie, utrzymywanie plantacji, zbiory, dojenie krów, produkcję sera, dogładanie zwierząt, prace konserwacyjne w wiejskim domu i ogrodzie, jazdę konną i powożenie, cięcie i obróbkę mięsa, pieczenia chleba i innych dań w piecu, gotowanie i wspólne jedzenie posiłków.

Na posiłki wybrano produkty lokalne. Zarówno śniadanie, jak i obiad składały się z prostych tradycyjnych dań, a niektóre z nich były przygotowywane wspólnie przez uczestników.

Fazy pracy w gospodarstwie i wszystkie istotne informacje były najpierw prezentowane przez animatorów, a następnie dzieci mogły je wypróbować. Pod koniec każdego dnia grupa dokonywała przeglądu czynności, z którymi została zapoznana, a każdego kolejnego dnia dzieci samodzielnie podsumowywały materiał z poprzedniego.

Wnioski z roku pilotażowego

Dzieci i nauczyciele byli entuzjastyczni, a szkoły wykazały chęć kontynuacji programu. Rolnicy byli również zadowoleni i docenili zainteresowanie większości dzieci, jakie wzbudziła praca w gospodarstwie rolnym. Animatorzy są kluczowymi aktorami w procesie pedagogiki rolniczej, tworząc powiązania pomiędzy szkołami i rolnikami. Projektując warsztaty i zarządzając całym dniem. Ich obowiązkiem jest włączenie wszystkich do pracy.

Organizowanie takich warsztatów jest dość drogie, ponieważ transport, jedzenie i opłaty (dla rolników i animatorów) są kosztowne. Jednak śniadania z daniami do degustacji i obiady były doskonałą okazją, aby porozmawiać o zdrowej lokalnej żywności oraz przedstawić tradycyjne potrawy. Ponadto dzieci cieszyło przygotowywanie żywności. Lokalne media były obecne przy prawie każdym warsztacie w każdym miejscu, przekazując wiadomości o dzieciach pracujących w gospodarstwie.

Konferencja krajowa

Zwieńczeniem pilotażowego programu pedagogiki rolniczej była konferencja, która odbyła się w węgierskim Ministerstwie Rozwoju Obszarów Wiejskich, biorąc pod uwagę wyniki i ewentualną kontynuację inicjatywy. Frekwencja była wysoka, co wskazuje na to, że tego typu podejście zasługuje na miejsce w węgierskim systemie edukacji. Dr Sándor Fazekas, minister rozwoju obszarów wiejskich oraz dr Rózsa Hoffmann, sekretarz stanu ds. edukacji dokonali otwarcia konferencji.

Kierownik programu, Márta Makra, przedstawiła przegląd programu, zapraszając niektórych animatorów, uczniów, nauczycieli, rodziców, rolnika i dyrektora szkoły na scenę. Dr David Mezőszentgyörgyi, dyrektor generalny Krajowego Instytutu Doradztwa Rolniczego, Edukacji i Rozwoju Obszarów Wiejskich, który jest też sekretarzem generalnym Krajowej Sieci Obszarów Wiejskich Węgier, wyjaśnił, jak taki program mógłby pasować do systemu dotacji rolnych, planowanego na okres programowania 2014-2020.

Partnerzy programu, związek turystyki wiejskiej i agroturystyki oraz organizacja działająca na rzecz osób niepełnosprawnych, podzielili się również swoimi wrażeniami na temat programu. Gość z Francji, Marie-Christine Ratto, przedstawiła sieć „Witaj w gospodarstwie rolnym” i jej pedagogiczne metody. Ostatnia z prezentujących, dr Zsuzsa Horváth, przewodnicząca Instytutu Badań nad Edukacją i Rozwojem, przedstawiła klarowną i profesjonalną analizę pilotażowego programu pedagogiki gospodarstw z punktu widzenia węgierskiego systemu edukacji.

Podczas dyskusji stwierdzono, że pedagogika gospodarstw pojawiła się na Węgrzech w samą porę, a wszyscy uczestnicy są zachwyceni pomysłem i mają zamiar go wspierać. Niemniej jednak stworzenie narodowego programu pedagogiki rolniczej będzie złożonym zadaniem, a wszystkie istniejące, podobne inicjatywy zostały zaproszone, aby stać się częścią tego nowego przedsięwzięcia.



Polscy rolnicy odwiedzają Bawarię.

Polscy rolnicy uczą się od sąsiadów

Artykuł był pierwotnie opublikowany 16 października w sekcji aktualności na stronie polskiej Krajowej Sieci Obszarów Wiejskich: www.ksow.pl. Autorką jest Katarzyna Frąckowiak.

Plan działania w ramach Krajowej Sieci Obszarów Wiejskich na lata 2012-2013 przewidywał wizytę studyjną w Niemczech. Wyjazd obejmował podróż polskich producentów rolnych do Bawarii w celu zbadania innowacyjnych technologii, sprzedaży bezpośredniej z gospodarstw oraz bioenergii. Wizyta odbyła się na początku października 2012 roku, a uczestnikami byli głównie rolnicy i przedsiębiorcy z Dolnego Śląska, Wielkopolski oraz województwa lubuskiego.

Głównym celem projektu było rozwijanie kontaktów i współpracy pomiędzy polskimi i niemieckimi społecznościami wiejskimi, poprzez wymianę doświadczeń i wspieranie zrównoważonego rozwoju obszarów wiejskich. Założono, że takie powiązania mogą wzmacniać i wspierać rozwój gospodarzy poprzez poszukiwanie alternatywnych form dochodu dla rolnictwa, przy jednoczesnym poszanowaniu środowiska.

Nowoczesne gospodarstwa i bioenergia

Uczestnicy zostali zaproszeni do gospodarstwa w miejscowości Veitsbronn w pobliżu Fürth. Gospodarstwo rodzinne Schiilmeier jest gospodarstwem zdywersyfikowanym, trudniącym się uprawą roślin i zbóż, hodowlą bydła i produkcją biogazu. Gospodarstwo dystrybuje trzy odmiany ziemniaka, które są sortowane w specjalnie przygotowanym pomieszczeniu, obierane, myte, krojone i pakowane próżniowo. Przygotowane ziemniaki pozostają świeże

przez trzy dni. Każdego roku gospodarstwo sprzedaje 40 ton ziemniaków. Zbierane są tu również szparagi, jak i pakowane przed wysłaniem ich do dużych sieci handlowych. Interesującą formą dystrybucji szparagów jest także całodobowy automat znajdujący się w gospodarstwie. Jest to innowacyjna forma sprzedaży bezpośredniej.

Młody rolnik zakupił zepsutą maszynę do sprzedaży kanapek, naprawił ją i zaadaptował do sprzedaży szparagów! Pomysł został zainspirowany faktem, że wiele młodych osób chciałoby mieć możliwość zakupu przysmaku o każdej porze dnia i nocy w czasie sezonu, ale nie zawsze można znaleźć kogoś kto mógłby to sprzedawać.

Biogazownia istnieje w gospodarstwie od półtora roku. Wykorzystuje kisonkę kukurydzianą, obornik i gnojowicę (z gospodarstwa oraz sąsiednich gospodarstw). Produkowana energia jest wykorzystywana w gospodarstwie, a nadwyżka jest sprzedawana.

Gospodarstwo korzysta z funduszy UE. Udział pomocy finansowej (z wyłączeniem inwestycji) jest zróżnicowany, podobnie jak w kompleksowym przedsiębiorstwie. Podstawowa płatność na hektar wynosi około 200 euro. Właściciele chętnie zamieniliby jednak dopłaty bezpośrednie na przyzwoitą cenę rynkową. Jeden z polskich rolników zapytał, dlaczego młody człowiek chciał pozostać w gospodarstwie? Rolnik odpowiedział na to, że gospodarstwo, w którym pracuje ma duży potencjał i jest miejscem, w którym może on podtrzymać rodzinną tradycję.

Warsztaty z niemieckimi rolnikami

Grupa studyjna wzięła następnie udział w warsztatach prowadzonych przez przedstawiciela Stowarzyszenia Rolników Bawarskich, Thomasa Zehntera.

Podczas dyskusji, polscy uczestnicy mieli możliwość porównania swojej działalności rolniczej z doświadczeniami niemieckich rolników. Pan Zehnter przedstawił także działalność Stowarzyszenia Rolników Bawarskich. Niezależnie od wielkości prowadzonej działalności, stowarzyszenie zrzesza wszystkich rolników z tego Landu. Istnieją dwa filary stowarzyszenia: profesjonalny i socjalny. Przedstawiciele wybierani są okresowo: centrala w Monachium reprezentuje całe stowarzyszenie, a siedem biur regionalnych informuje członków o kwestiach społecznych i prawnych. Większość usług świadczonych jest nieodpłatnie, ale są też pewne, które wymagają płatności.

Stowarzyszenie ma około 800 doradców podatkowych, którzy pomagają przy rejestracji podatkowej i wymogach fiskalnych. Rolnik posiadający gospodarstwo przekraczające 20 ha jest zobowiązany do prowadzenia księgowości.

Młodzi rolnicy niemieccy (czyli do 40 lat) są na ogół skłonni do przejmowania gospodarstw rodzinnych. Cenią sobie możliwość pracy na własny rachunek, inwestowania w nowe technologie oraz zakupu nowoczesnego sprzętu rolniczego. Jednakże istnieje tendencja do przyjmowania przez duże gospodarstwa jeszcze większych rozmiarów.

Produkcja warzyw dla obszarów miejskich

Ostatni dzień wizyty obejmował wyjazd studyjny do „Krainy Czosnku”, gdzie gospodarstwo rodzinne prowadzone przez rodzinę Hoefler sprzedaje warzywa i zioła. Gospodarstwo używa różnych form dystrybucji, w tym wynajętej powierzchni na rynku w Norymberdze. Większość produktów z gospodarstwa jest kupowana przez jedną z największych niemieckich sieci dystrybucji. W gospodarstwie znajduje się odpowiednio przygotowana sala chłodnicza pozwalająca na oczyszczanie, sortowanie i pakowanie produktów. Wiele warzyw jest sprzedawane w promieniu 100 km od gospodarstwa.

Produkty ekologiczne

Ostatnim punktem wizyty było gospodarstwo ekologiczne, które specjalizuje się w

produkcji chmielu i jabłek. Gospodarstwo rodzinne Eckert jest zarejestrowane jako partnerstwo między ojcem a synem. Chmiel ekologiczny uprawiany jest na powierzchni 24 ha, natomiast 10 ha przeznaczono na intensywną uprawę jabłek. Pozostałą powierzchnię zajmuje 70 ha użytków zielonych. Chmiel jest sprzedawany do browarów w Niemczech i za granicą. Część zbiorów znajduje odbiorców w Stanach Zjednoczonych. Jednak sprzedaż jabłek ma także charakter regionalny i prowadzona jest przez wyspecjalizowane przedsiębiorstwo, które sprzedaje około 100 000 ton jabłek rocznie do 16 sklepów. Jabłka są sortowane, a resztki przeznaczone do produkcji soku.

Podczas wizyty uczestnicy mieli okazję spróbować wielu regionalnych potraw kuchni bawarskiej (np. łopatkę wieprzową z kluseczkami, bawarskiej wołowiny czy steku drwala), przygotowanych przy użyciu tradycyjnych, lokalnych przepisów.

Uczestnicy zostali poproszeni o wskazanie, które z przykładów i doświadczeń poznanych podczas wyjazdu, mogą znaleźć zastosowanie w polskim rolnictwie. W odpowiedzi wskazywali wówczas na szereg aktywności, w tym techniki produkcji, sposoby dywersyfikacji dochodów i korzyści dla rolników ze sprzedaży bezpośredniej. Bawarskie Stowarzyszenie Rolników podkreśliło natomiast ogromny potencjał bezpośredniej sprzedaży roślin, tworzenia dodatkowych przychodów z bioenergii i biogazu oraz dywersyfikacji w turystyce wiejskiej i gastronomii.



© Fundacja Programów Pomocy dla Rolnictwa

LEADER w działaniu



Lokalne grupy działania (LGD) są lokalnymi partnerstwami publiczno-prywatnymi, których działanie ma na celu promowanie oddolnego podejścia LEADER w rozwoju obszarów wiejskich w UE. W tej części przedstawiamy informacje o ostatnich działaniach i spotkaniach LGD.



Typowe „masada” w Aragonii.

© Gúdar-Javalambre y Maestrazgo Asociación de Desarrollo (AGUJAMA)

Hiszpania: Projekt „Masovera” chroni gospodarstwa zlokalizowane na uboczu

Ostatnie spotkanie w ramach projektu „Masovera” odbyło się w połowie grudnia 2012 roku, w Gúdar-Javalambre w Aragonii, w Hiszpanii. Celem było rozpowszechnianie wyników projektu rozwojowego, który odnosi się do wyzwań stojących przed tradycyjnymi zlokalizowanymi na uboczu gospodarstwami wiejskimi, zwanymi „masadas”, które są typowe dla tego regionu. Dwudniowe wydarzenia zwińczyły również projekt współpracy bliźniaczych masoveras (zrównoważonych masadas) z różnych terytoriów.

W czteroletni projekt współpracy zaangażowało się sześć LGD z obszarów posiadających wspólną cechę – mianowicie istnienie dużych połączy ziemi z rozproszonymi społecznościami, które nie korzystają z usług i infrastruktury dostępnych dla reszty społeczeństwa. Duża liczba inicjatyw na rzecz jakości życia i infrastruktury poprawiła ich sytuację, podnosząc świadomość potrzeby inwestowania na tych terytoriach i pomocy posiadaczom małych inwestycji w odnawialne źródła energii i oczyszczanie ścieków.

Jest nadzieja, że ta inicjatywa zapewni przyszłość 83 pozostałym masadas (z oryginalnej liczby ponad 2 000) w małym regionie Gúdar-Javalambre. Masadas są żywym świadectwem zdolności człowieka do przystosowania się do środowiska i dobrym przykładem samowystarczalności oraz trwałości, jakie obecnie są rzadko spotykane w krajach rozwiniętych. Dalsze informacje są dostępne pod adresem: www.agujama.org



© Gúdar-Javalambre y Maestrazgo Asociación de Desarrollo (AGUJAMA)



© Leaderwerking Hageland VZW

Partnerzy projektu z trzech regionów.

Belgia: Flamandzkie i walońskie LGD spotykają sąsiadów!

Rozpoczęty w styczniu 2012 roku, belgijski projekt „Poznaj naszych sąsiadów” ma na celu zbliżenie do siebie osób z sąsiadujących regionów Hageland, Haspengouw i Brabant Hesbaye. W ramach inicjatywy, która trwać będzie w latach 2012-2014, zrealizowanych zostanie sześć projektów dotyczących czterech tematów: turystyki, płodów ziemi, środowiska oraz rolnictwa.

Trzy LGD (dwie z Flandrii i jedna z Walonii) zebrały się w dniu 14 grudnia 2012 roku w Jodoigne, w Walonii, aby zaprezentować swoje wspólne działania. Projekty obejmują budowę międzyregionalnej trasy rowerowej oraz rozwój odpowiednich odmian owoców, który wspierać będzie uprawy w regionie.

Partnerzy prowadzą obecnie rekrutację uczestników do ponadregionalnego szkolenia na temat turystyki. Program szkoleniowy prowadzony przy pomocy autobusu będzie promować nawiązywanie kontaktów i wymianę pomiędzy specjalistami działającymi w dziedzinie turystyki, a także pozwoli im odkryć i udoskonalić swoją wiedzę o innych regionach. Umożliwi to stworzenie lepszej ogólnej oferty usług dla zwiedzających w trzech regionach. Dalsze informacje dostępne są na stronach: www.hagelandplus.be, www.culturalite.be, www.regionhh.be (flamandzki) and www.regionhhh.be (francuski).



© Leaderwerking Hageland VZW



Podczas pracy przy wydarzeniu „Barwy współpracy”.

Włochy: Wydarzenie „Barwy współpracy” pomaga LGD w znalezieniu nowych partnerów

Wydarzenie „Barwy Współpracy”, zorganizowane przez LGD Sulcis w Santadi, na Sardynii, odniosło sukces, pomagając w znalezieniu nowych partnerów do projektów. Miało ono miejsce w dniu 8 lutego 2013 roku i zgromadziło 40 przedstawicieli z siedmiu LGD z Sardynii, Polski, Finlandii, Włoch, Belgii i Francji. Oprócz sesji poświęconych szczegółowemu omówieniu potencjału współpracy, uczestnicy wzięli udział w dwóch wizytach studyjnych - w winnicy Santadi i oraz we wsi górniczej Rosas.

Dwa nowe projekty, które zostały szczegółowo omówione, to „smarTOURism”, skupiający się na przyrodzie i aktywnej turystyce na świeżym powietrzu oraz inicjatywa „AgriSociale”, służąca tworzeniu sieci powiązań pomiędzy gospodarstwami obsługującymi grupy społeczne w niekorzystnej sytuacji i na obszarach, na których maleje populacja.

Prezes LGD Cristoforo, Luciano Piras, który był gospodarzem imprezy, powiedział: „oba projekty stwarzają możliwości rozwoju naszych regionów i będą korzystać z innowacyjnych inicjatyw, zapewniających im uznanie na arenie międzynarodowej dzięki ścisłej współpracy z naszymi partnerami LGD”.

Więcej informacji znaleźć można na stronie: www.galsulcisiglesiente.it

Luksemburg: Popularny przewodnik szkoleniowy promuje działania informacyjne

Na początku stycznia ukazała się najnowsza edycja poszukiwanej broszury szkoleniowej Landakademie (wiejskiej akademii). Broszura, która została po raz pierwszy wydana przez LGD Redange-Wiltz i LGD Clervaux-Vianden w Luksemburgu w ramach LEADER+, obejmuje obecnie dwa kolejne obszary LGD.

„Jesteśmy bardzo zadowoleni z sukcesu tej inicjatywy, która toczyła się dalej własnym życiem poza oryginalnym projektem LEADER. Dla przyszłej trwałości naszych społeczności wiejskich ważne jest, aby wszyscy obywatele byli w stanie uczestniczyć w możliwości uczenia się przez całe życie”, mówi Jacques Fons, koordynator LGD Redange-Wiltz.

Publikacja dostarcza mieszkańcom czterech obszarów LGD informacji na temat kursów i szkoleń w ich regionach, obejmujących okres od stycznia do kwietnia 2013 roku. Kolejne dwie edycje zostaną opublikowane jeszcze w tym roku. Tematy te obejmują między innymi gotowanie, kursy informatyczne i językowe, zawierając też poszczególne sekcje dla dzieci i seniorów.

Więcej informacji dostępnych jest na stronie: www.landakademie.lu



Okładka edycji broszury ze stycznia 2003 r.



© Lokalna Grupa Działania Majjistral (MAGF)

Lokalne kobiety przygotowują tradycyjne dania podczas festiwalu.

Malta: Festiwal kulinariów i rzemiosła

W dniach 7-9 grudnia 2012 roku, LGD Majjistral na Malcie zorganizowała pierwszy festiwal kulinariów i rzemiosła. Ten udany festiwal był pierwszym projektem regionalnym, jaki miał miejsce w Majjistral. 15 lokalnych gmin w północno-zachodniej części Malty połączyło siły, aby zorganizować wydarzenie dla całej społeczności.

Około 70 wystawców mogło pokazać swoje produkty na sprzedaż, a inicjatywa pozwoliła zaprezentować się lokalnym rzemieślnikom, którzy skorzystali ze wsparcia LEADER na unowocześnienie i modernizację swoich firm. Poza targowiskiem, członkowie społeczności mogli cieszyć się działalnością kulturalną, prezentacjami wyrobów lokalnych rzemieślników, wystawami artystów, koncertami, konkursami kulinarnymi i innymi rozrywkami.

Przy okazji wydarzenia uruchomiono także projekt współpracy międzynarodowej „MeDIETerranea”, łączący LGD z Włoch i Malty w celu ekspozycji produktów i produkcji z poszczególnych terytoriów, a także tworzący powiązania pomiędzy lokalnymi producentami żywności, operatorami biur podróży i kucharzami. Dalsze informacje dostępne są pod adresem: www.leadermajjistral.eu



Dzieci bawiące się podczas festiwalu.

Polska: LGD uczestniczą w szkoleniu na temat kapitału społecznego

W grudniu i styczniu, Centrum Wspierania Aktywności Lokalnej (CAL) zorganizowało serię 15 dwudniowych warsztatów w całej Polsce dla pracowników oraz zarządców LGD. Tłumnie uczęszczane wydarzenia objęły takie tematy, jak animowanie społeczności, budowanie kapitału społecznego i realizacji lokalnej strategii rozwoju (LSR).

Szkolenie obejmowało szereg formalnych prezentacji i warsztatów praktycznych, koncentrując się na studiach przypadków. Uczestnicy mogli uzyskać odpowiedzi na pytania: „jak można motywować ludzi do działania na danym obszarze?” albo „jak można efektywnie współpracować z partnerami przy projektach?”

Komentując inicjatywę wiodący trener, Bogusław Pyzocha, powiedział: „Głównym elementem szkolenia było dostarczenie metodologii umożliwiających lokalnym społecznościom włączenie się w działalność w taki sposób, aby budować kapitał społeczny, zarówno w zakresie wiedzy, jak i umiejętności. W kilku przypadkach szkolenie było wspierane przez LGD od samego początku. Animatorzy liczą, że takie szkolenia mogą przyczyniać się do trwającej inspiracji”.

Dalsze informacje są dostępne pod adresem: <http://ksow.pl>

Wielka Brytania – Anglia: Mierząc oddziaływanie LEADER

W dniu 19 listopada 2012 roku około 50 przedstawicieli z ponad 25 LGD wraz z personelem rządu centralnego i samorządów zebrało się podczas interaktywnego warsztatu w Birmingham, który pomógł im lepiej zrozumieć oddziaływanie ich pracy.

Celem warsztatów organizowanych przez angielską KSOW (Program Rozwoju Obszarów Wiejskich dla Anglii) była wymiana poglądów, praktyk i informacji, które pomogą LGD w przeprowadzaniu monitoringu i oceny w sposób praktyczny. Wydarzenie obejmowało szereg prezentacji, sesji dyskusyjnych i możliwości nawiązania kontaktów, podczas których analizowano dobre praktyki zarówno z Anglii, jak i z innych miejsc w Europie. Jedną z prezentacji przedstawili badacze zajmujący się na zlecenie rządu Wielkiej Brytanii oceną ekonomicznych, społecznych i środowiskowych korzyści z podejścia LEADER oraz stopnia wymierności korzyści ekonomicznych. Ich praca ma dostarczać informacji ministerstwu ds. obszarów wiejskich przy realizacji LEADER od 2014 roku, co doprowadzić ma do usprawnienia procesu realizacji. Więcej informacji można znaleźć na stronie: <http://rdpenetwork.defra.gov.uk/activities/all-activities/3rd-leader-exchangegroup-meeting>



Uczestnicy warsztatów w Trzebawiu, Wielkopolskie.



Dyskusja podczas wydarzenia poświęconego monitorowaniu i ocenie.

Blizsze spojrzenie na obszary wiejskie

Rozwój obszarów wiejskich UE obejmuje szeroką gamę zagadnień – od leśnictwa na obszarach wiejskich, poprzez finanse, aż po nadchodzące wyzwania, takie jak zmiany klimatu. W tym wydaniu skupiamy naszą uwagę na rozwoju kierowanym przez lokalną społeczność.



Rozwój kierowany przez lokalną społeczność

Jeśli pracujesz na rzecz rozwoju obszarów wiejskich UE, to rozwój kierowany przez lokalną społeczność (CLLD), jest pojęciem, o którym usłyszysz jeszcze wiele razy! Choć koncepcja może wydawać się nowa, CLLD jest oczywiście synonimem LEADER – skoncentrowanego na społeczności podejścia do rozwoju obszarów wiejskich, które okazał się tak udane. Obecnie jego wpływ i znaczenie wydaje się rosnać, bowiem w nowym okresie programowania CLLD stanie się powszechnym narzędziem rozwoju lokalnego, mającym zastosowanie do wszystkich funduszy UE.

Komisja oczekuje, że CLLD ułatwi wdrożenie zintegrowanego podejścia do funduszy europejskich, których zamierzeniem jest osiągnięcie na szczeblu lokalnym 11 tematycznych celów wskazanych w proponowanym rozporządzeniu o wspólnych przepisach¹ na lata 2014-2020 dotyczących funduszy strukturalnych i inwestycyjnych. Komisja zachęca do korzystania z CLLD, jak również pozwala lokalnym społecznościom na przejmowanie odpowiedzialności za cele strategii Europa 2020. Zgodnie z propozycją Komisji dotyczącą Wspólnych Ram Strategicznych² „państwa członkowskie wspierają rozwój podejść lokalnych i subregionalnych, w szczególności za pośrednictwem rozwoju kierowanego przez lokalną społeczność [...]”.

Patrząc na przyszłość, CLLD pozostanie w centrum polityki rozwoju obszarów wiejskich w Europie. LEADER zadomowił się już jako nieodłączna część polityki, a jego zastosowanie pozostanie obowiązkowe. 5% budżetu z Europejskiego Funduszu Rolnego na rzecz Rozwoju Obszarów Wiejskich (EFRROW) będzie przeznaczona na jego przyjęcie w każdym programie rozwoju obszarów wiejskich (PROW). O uznaniu znaczenia podejścia LEADER świadczy fakt, że proponuje się dla niego wyższy poziom współfinansowania publicznego, w porównaniu z większością standardowych środków rozwoju obszarów wiejskich. I nie jest trudno zrozumieć, dlaczego...

Propozycje na lata 2014-2020 oferują możliwość zarówno pogłębienia, jak i poszerzenia podejścia CLLD na obszarach wiejskich:

Jeśli chodzi o pogłębienie (lub wzmocnienie) podejścia, zarówno rozporządzenie o wspólnych przepisach, jak i EFRROW, zawierają szereg propozycji w zakresie zwiększenia lokalnego potencjału (obejmujące koszty fazy przygotowawczej, LEADER start-up-kit), wyższego współfinansowania, działania na rzecz poprawy jakości lokalnych strategii rozwoju, większej elastyczności zasad kwalifikowalności i rosnącej autonomii administracyjnej LGD.

¹ Propozycja rozporządzenia Parlamentu Europejskiego i Rady ustanawiająca wspólne przepisy dotyczące Europejskiego Funduszu Rozwoju Regionalnego, Europejskiego Funduszu Społecznego, Funduszu Spójności, Europejskiego Funduszu Rolnego na rzecz Rozwoju Obszarów Wiejskich oraz Europejskiego Funduszu Morskiego i Rybackiego objętych zakresem Wspólnych Ram Strategicznych oraz ustanawiająca przepisy ogólne dotyczące Europejskiego Funduszu Rozwoju Regionalnego, Europejskiego Funduszu Społecznego i Funduszu Spójności, oraz uchylająca rozporządzenie (WE) nr 1083/2006, KOM/2011/0615 wersja ostateczna - 2011/0276 (COD).

² KOM(2012)496, Aneks 1, punkt 3.3.2

Celem jest zwiększenie zdolności partnerstw do działania jako „laboratoriów” dla nowych pomysłów i motorów zmian na obszarach wiejskich.

Jeśli chodzi o rozszerzenie, to wiemy, że podejście LEADER obejmuje już znaczną część obszarów wiejskich. Jednak podział wieś-miasto często pozbawia mieszkańców obszarów wiejskich możliwości korzystania z miejskich środków transportu do pracy i centrów usług. Wynika z tego, że istnieją znaczne możliwości dla nowych form współpracy pomiędzy obszarami miejskimi i wiejskimi oraz nowych partnerstw.

Istniejąca elastyczność LEADER pozwala już partnerstwu na finansowanie projektów, takich jak wsparcie dla MŚP oraz rozwój małej infrastruktury, które mogą być dotowane przez Europejski Fundusz Rozwoju Regionalnego (EFRR) lub szkolenia, które mogą być wspierane przez EFS. Szacuje się, że w niektórych krajach, takich jak Hiszpania, z EFRR przeznaczają się już tyle pieniędzy na obszary wiejskie, ile na obszary miejskie, ale większość z tego jest zarządzana na poziomie krajowym lub regionalnym³. Istnieją duże możliwości poprawy synergii dzięki lepszej koordynacji lokalnej obu funduszy przez lokalne partnerstwa (na przykład poprzez zaangażowanie lokalnych grup działania w podejmowanie decyzji w odniesieniu do niektórych projektów produkcyjnych i infrastrukturalnych finansowanych ze środków EFRR). Z kolei grupy LEADER wykazują tendencję do skupiania się na najbardziej aktywnych osobach ze zmarginalizowanych obszarów. Dzięki współpracy z EFS, mogłyby rozszerzyć swój zasięg na niektóre osoby w najbardziej niekorzystnej sytuacji i wykluczone z rynku pracy.

Jeśli chodzi o podejście strategiczne, które należy podjąć przy CLLD, interesariusze rozwoju obszarów wiejskich powinni opierać się na bieżących doświadczeniach i wyciąganiu wniosków z realizacji programu LEADER. Na przykład ważne jest, aby jasno rozumieć, który obszar/ terytorium powinny być wspierane przez CLLD, jakie są

obszary priorytetowe, które będą wspierane z danego funduszu itp. w ramach zintegrowanego podejścia terytorialnego, które muszą być opisane w umowach partnerskich.

Obszary te powinny następnie opracować lokalną strategię rozwoju, która odpowiada w optymalny sposób społeczno-ekonomicznym i środowiskowym potrzebom rozwojowym obszaru. Jakość tych strategii jest niezbędna i powinna starać się włączyć tą szerszą wizję spójnego rozwoju terytorialnego w różnych sektorach. Kluczowym elementem każdego dobrego projektu CLLD pozostanie innowacja i współpraca: w poszczególnych regionach i pomiędzy państwami członkowskimi, jak i między sektorami w celu zwiększenia stopnia integracji.

Aby to osiągnąć, podejście wybrane przez państwa członkowskie powinno udzielać terytoriom możliwości uzupełniania konkretnego „finansowania CLLD” w funduszu wiodącym spośród dodatkowych środków z innych funduszy europejskich. W przypadku LEADER pozwoli to lokalnym grupom działania (LGD) na zidentyfikowanie dalszych wyzwań horyzontalnych na danym terytorium.

Jednak, aby tego dokonać, zarówno państwa członkowskie, jak i administracja LGD będą musiały stworzyć odpowiednie struktury administracyjne, zgodne z podejściem i wymaganiami CLLD. Oczywiście będzie to oznaczać, że budowanie potencjału musi być traktowane priorytetowo. Nabywanie umiejętności na wszystkich poziomach, w każdym państwie członkowskim, pomagające budować lokalną wiedzę będzie warunkiem dla realizacji tego podejścia.

Nasza przeszłość i aktualne doświadczenia z LEADER dają nam pewności, co do jego przydatności dla rozwoju społeczno-gospodarczego obszarów wiejskich. Chociaż istnieją pewne wyzwania, to jest to ekscytujący czas dla rozwoju obszarów wiejskich UE, a co za tym idzie możliwość budowania lepszej przyszłości dla wszystkich obywateli UE, niezależnie od miejsca, w którym żyją.

³ Zobacz ewaluację ex-post programów polityki spójności 2000-2006, współfinansowanych przez Europejski Fundusz Rozwoju Regionalnego. Pakiet Roboczy 9: Rozwój Obszarów Wiejskich, Metis/ÖIR dla DG Regio, lipiec 2008.



Projekty EFRROW

Europejski Fundusz Rolny na rzecz Rozwoju Obszarów Wiejskich (EFRROW) współfinansuje wiele udanych projektów rozwoju obszarów wiejskich w całej Europie. Przedstawiamy kilka inspirujących przykładów...



© 123rf

Plantacja oliwy w prowincji Sewilla, Hiszpania.

Hiszpańska kompostowania zwiększa wartość produktów ubocznych oliwy

Innowacyjny recykling przynosi korzyści ekonomiczne i środowiskowe.

Prowincja Jaen w Hiszpanii znana jest z wysokiej jakości oliwy z oliwek. Jednak w procesie ekstrakcji oliwy powstaje produkt uboczny, zwany „ciastem oliwnym”, który może zanieczyścić gleby i systemy wodne. Spółdzielnia w Los Noguerones postanowiła zbudować zakład recyklingu dla produktów ubocznych swojej oliwy, które mogą być stosowane jako substancje odżywcze przez rolników ekologicznych.

Spółdzielnia wybudowała kompostownię, wraz z kanałem i systemem nawadniania, aby przetwarzać „ciasto oliwne” w swojej zintegrowanej tłoczni produkcyjnej. EFRROW dofinansował przedsięwzięcie w wysokości 65 000 euro, czyli około jedną czwartą całkowitej inwestycji, która obecnie pomaga zwiększyć lokalną konkurencyjność.

Kluczowym rezultatem tej innowacyjnej techniki kompostowania jest wytwarzanie substancji odżywczych dla plantatorów oliwek, którzy chcą przestawić się na rolnictwo ekologiczne. Traktowane wcześniej

jako odpady rolnicze, te organiczne produkty uboczne służą teraz poprawie jakości gleby i przyczyniają się do bardziej zrównoważonego systemu produkcji w dłuższej perspektywie poprzez zmniejszenie uzależnienia od nawozów chemicznych. Spółdzielnia odnosi również korzyści ekonomiczne z recyklingu. Pozytywne wyniki służą jako doskonały przykład innowacji w procesie produkcji rolniczej. Aby zobaczyć ten projekt w akcji, odwiedź stronę:

<http://www.youtube.com/watch?v=NvzahZ0P6dM>

Zwiększenie wartości tradycyjnego greckiego makaronu, chleba i ciast

Inwestycje stymulują innowacyjność w procesie produkcji oraz wykorzystanie wysokiej jakości produktów lokalnych

Firma Melko z Krety (<http://www.melko.gr/>) starała się odnieść sukces w zakresie innowacyjnej produkcji i pakowania świeżych i suchych makaronów, z których wiele to certyfikowane produkty ekologiczne.

Firma, która od momentu swego utworzenia otrzymała kilka certyfikatów jakości ISO, chciała rozszerzyć produkcję i promować nową gamę tradycyjnych produktów piekarskich, w tym pieczywo, ciasta i słodczyce tradycyjne, wykonane przede wszystkim z lokalnych składników.

Inwestycja w wysokości blisko 300 000 euro był potrzebna do wybudowania pojedynczej linii do produkcji nowej gamy wysokiej jakości pieczywa, wykorzystania odnawialnych źródeł energii oraz zwiększenia posesji firmy, która jest teraz także łatwo dostępna dla osób niepełnosprawnych.

Wspierając rozwój lokalnego biznesu, EFRROW zainwestował 117 000 euro w tym projekcie. Przyczyniło się to do tego, że tradycyjne wysokiej jakości produkty żywnościowe są obecnie wytwarzane przy użyciu przyjaznych dla środowiska technologii i promują produkty ekologiczne. Stworzono także miejsca pracy, a okoliczni rolnicy dostarczają połowy używanych składników.



© 123rf

Tradycyjne świeże jedzenie prosto z pieca!



Duńskie i irlandzkie LGD przy pracy.

Przygotowanie małych wysp do wykorzystania zrównoważonej energii

Projekt współpracy międzynarodowej pomiędzy Danią a Irlandią.

Na małych północnych wyspach Europy energia jest tradycyjnie wytwarzana z elektrowni zasilanych paliwami kopalnymi, mimo obecności lokalnych źródeł energii odnawialnej. Powoduje to, że wyspiarze i lokalne firmy mają tendencję do generowania zbyt wysokich kosztów energii, w połączeniu z dużą emisją dwutlenku węgla.

Projekt współpracy międzynarodowej (TNC) z udziałem duńskich i irlandzkich lokalnych grup działania zajęły się tym wspólnym dla obu krajów problem poprzez promowanie zrównoważonego planowania energetycznego dla społeczności wyspiarskich. Warsztaty i programy szkoleniowe zorganizowano na poziomie lokalnym, krajowym i międzynarodowym, dzięki czemu każda wyspa mogła osiągnąć swoje indywidualne cele, jak również współpracować. Głównym zamysłem było stworzenie strategii na rzecz zrównoważonej energii oraz planu realizacji na każdej wyspie w projekcie.

Dzięki projektowi, który otrzymał 125 000 euro dofinansowania z EFRROW, udało się zwiększyć świadomość w zakresie efektywności energetycznej i związanych z nią zysków ekonomicznych, korzyści dla środowiska naturalnego oraz możliwości zatrudnienia na uczestniczących wyspach. To przykład dobrej praktyki, która może zainspirować inne wyspy, zależne od nieefektywnych źródeł energii.

Dowiedz się więcej o projekcie: <http://www.aktionsgruppe.dk/IRDA.aspx>

Ochrona przeciwpożarowa lasów na Słowacji

Inteligentny i zrównoważony projekt zarządzania leśnego

EFRROW wspiera projekt na Słowacji, który przyczynia się do rozwijania potencjału leśnego przywracając do świetności dawny zbiornik w Beskidach. Zbiornik Borsuście znajduje się w regionie, w lesie, który jest

sklasyfikowany jako obciążony wysokim zagrożeniem pożarowym, i który jest również obszarem ochrony środowiskowej.

Głównym działaniem była przebudowa 10-metrowej ściany zbiornika, mostka i systemu drenażu. Zbiornik został osuszony, muł usunięty, a ściana zbudowana. Dodano

również żelbetonową pompę i nowy tunel. Zbiornik gromadzi obecnie wystarczające zasoby wody do gaszenia każdego pożaru w okolicznych lasach. Prace rekonstrukcyjne stymulują również zwiększenie różnorodności biologicznej poprzez wspieranie lokalnych warunków flory higrofilnej.

Rozwój „zielonej opieki” w Finlandii

„VoiMaa” jest ekscytującym projektem, który wspiera rozwój i koordynację sektora zielonej opieki w Finlandii.

Zielona opieka, która odnosi się do szerokiego zakresu działań wykorzystujących przyrodę, zwierzęta lub środowisko wiejskie do poprawiania samopoczucia (np. hipoterapia lub ogrodnictwo terapeutyczne), rozwija się w Finlandii wolniej niż tego oczekiwano.

Projekt, którego koszt całkowity wyniósł 500 000 euro, z czego połowa pochodziła z EFRROW, starał się wypracować wspólne rozumienie pojęcia zielonej opieki na poziomie krajowym oraz rozwinąć możliwości współpracy pomiędzy wiejskimi przedsiębiorcami oraz dostawcami usług socjalnych i zdrowotnych.

W ramach projektu przeprowadzono badania w celu określenia precyzyjnych kryteriów jakości oraz modeli biznesowych potrzebnych do realizacji zielonych projektów opieki. Zdefiniowano krajowy plan strategiczny dla rozwoju zielonej opieki oraz stworzono stronę internetową (www.gcfinland.fi), służącą przekazywaniu informacji i wsparciu poprzez wspólną dyskusję na forach internetowych.

Projekt charakteryzuje się wysokim stopniem konsultacji pomiędzy wszystkimi zainteresowanymi – w tym autorami projektu, ekologami i władzami lokalnymi. Doprowadziło to do osiągnięcia pomyślnych wyników w sensie technicznym, jak i w odniesieniu do ochrony środowiska. W sumie blisko 400 000 euro (80% całości inwestycji) pochodzi z unijnego funduszu.

Więcej informacji o tych projektach jak i setce innych dostępnych jest na stronie ENRD w bazie danych projektów PROW: http://enrd.ec.europa.eu/policy-in-action/rdp_view/en

Sprawdź też powiązane z projektami materiały wideo w galerii multimedialnej ENRD: <http://enrd.ec.europa.eu/publications-and-media/media-gallery/en>

Wasze opinie

Przekazujemy Wam mikrofon, bo jesteśmy ciekawi, co macie do powiedzenia.

W tym wydaniu słuchamy Waszych głosów na temat rolnictwa przyjaznego dzikiej przyrodzie, LEADER oraz malejącej liczbie rolników w UE...

„Dzięki wdrożeniu mieszanego systemu produkcji rolniczej, stworzyliśmy w gospodarstwie nowe siedliska, dzięki czemu gospodarstwo to ożyło!”

Gethin Owen, zwycięzca konkursu „Charakter rolnictwa 2011”, Walia (z filmu wideo pt. „Rolnicy przyjaźni dzikiej przyrodzie świętują”, Wiejskie Towarzystwo Ochrony Ptaków [RSPB])



„Rzeczy nie zawsze idą zgodnie z planem na samym początku albo po drodze, ale grupy LEADER uczą się na własnych błędach, a to sprawia, że stają się o wiele silniejsze w dłuższej perspektywie.”



Romina Zago, ELARD (obejrzyj film wideo w Zestawie narzędzi LEADER na stronie internetowej ENRD)

„Ważne jest, aby specyficzne problemy i potrzeby na terytorium LEADER były właściwie uwzględnione w lokalnej strategii rozwoju w kryteriach selekcji projektów. Oznacza to, że tylko projekty, które rozwiązują uzgodnione problemy, otrzymają wsparcie.”

Mireille Groot Koerkamp, koordynatorka LGD Salland i członkini grupy fokusowej nr 4 ds. LEADER w ramach ENRD (obejrzyj film wideo w Zestawie narzędzi LEADER na stronie internetowej ENRD)



„Nie ma nic piękniejszego niż spacerowanie po polu i słuchanie śpiewu ptaków. Wspaniale jest mieć to wokół siebie i dlatego też próbuję zachęcić dzikie zwierzęta zamieszkania na terenie mojego gospodarstwa”.

Jack Kelly, zwycięzca konkursu „Charakter rolnictwa 2011”, Irlandia Północna (ze wspomnianego wcześniejszego filmu wideo „Rolnicy przyjaźni dzikiej przyrodzie świętują”)



„Brak zmiany pokoleniowej w rolnictwie może spowodować szereg innych problemów”.

Ingrid Pettersson, młody rolnik (z kampanii wideo CEJA „Przyszłość, Żywność, Rolnicy”)



Aby zobaczyć materiały wideo ilustrujące powyższe cytaty, zajrzyj do galerii multimedialnej na stronie ENRD: <http://enrd.ec.europa.eu/publications-and-media/media-gallery>



© Krajowa Sieć Obszarów Wiejskich Finlandii: Mika Kanerva

Ćwicząc najlepsze pozy!

'Voittajat' – zwycięzcy konkursu na Najlepsze Praktyki 2012 podczas Wiejskiej Gali w Tampere, w Finlandii, listopad 2012

Tu i tam

Uśmiechnij się, będziesz na zdjęciu!
Wybór najlepszych zdjęć z ostatnich działań na rzecz sieci podejmowanych przez europejską społeczność rozwoju obszarów wiejskich.



© Punkt Kontaktowy ENRD

Kształcenie na odległość...

Studenci z Uniwersytetu Missouri odwiedzają Punkt Kontaktowy ENRD w Brukseli, styczeń 2013.



© Punkt Kontaktowy ENRD

Praca zespołowa na Węgrzech!

Uczestnicy pierwszego modułu szkoleniowego pilotażowego programu dla jednostek wsparcia sieci, luty 2013, Budapeszt, Węgry.



LEADER w Paryżu!

Francuscy beneficjenci z regionu Île-de-France prezentują swój projekt LEADER podczas Targów Paryskich, luty 2013.

Belgia zjednoczona!

Koordynatorzy projektu w ramach LEADER z Flandrii i Wallonii - Amélie Janssens, Pierre-Bernard Van Acker i Marie Langhendries podczas „Spotkaj naszych sąsiadów” w grudniu 2012.



Duma LGD!

LGD Joensuu Region po wręczeniu nagrody dla „Najbardziej Efektywnej LGD LEADER” podczas gali konkursu fińskiej KSOW na Najlepsze Praktyki w Tampere, Finlandia, 8 listopada 2012.



Jeśli mają Państwo jakieś pytania dotyczące rozwoju obszarów wiejskich, prosimy o kontakt z ekspertami ENRD pod adresem email: info@enrd.eu!

Najczęściej zadawane pytania (FAQs)

Q: *Jakie projekty można sfinansować z programu rozwoju obszarów wiejskich?*

A: Finansowanie w ramach programów rozwoju obszarów wiejskich (PROW) umożliwia realizację szerokiej gamy projektów na rzecz rozwoju obszarów wiejskich. Finansowanie jest dostępne w ramach czterech osi PROW. Tytuł każdej osi wskazuje na szeroki zakres działania.

Cztery osie to:

Oś 1 - Poprawa konkurencyjności rolnictwa i leśnictwa.

Oś 2 - Wspieranie gospodarowania gruntami i poprawy jakości środowiska naturalnego.

Oś 3 - Poprawa jakości życia i wspieranie dywersyfikacji działalności gospodarczej.

Oś 4 - Metoda „LEADER” rozwoju obszarów wiejskich.

Każda oś PROW zawiera zestaw działań na rzecz rozwoju obszarów wiejskich. Te działania mają budżety odnoszące się do specyficznych rodzajów akcji. Razem jest to blisko 40 różnych działań...

Na naszej stronie internetowej znaleźć można więcej FAQs: <http://enrd.ec.europa.eu/general-info/faq/rd-regulation>

Redaktor naczelny: Rob Peters – Kierownik Działu – Europejska Sieć i monitoring polityki rozwoju obszarów wiejskich, Dyrekcja Generalna ds. Rolnictwa i Rozwoju Obszarów Wiejskich, Komisja Europejska

Autorzy: Derek McGlynn, Jacqui Meskill, Michael Gregory

Współpraca: Fabio Cossu, Mara Lai, Alexandros Papakonstantinou, Donald Aquilina, Marina Brakalova, Angelo Strano, Amalia Ripea, Ana Nechita, Sabria Regragui, Justin Toland

Autorzy Kolej na historii z sieci: Agata Markuszewska, Katarzyna Frąckowiak, Agnes Kiss, Cseloszki Tamás

Współpraca ze strony KSOW: Juha-Matti Markkola, Kirsi Hakoniemi, Marieke Koot, Isabell Friess, Balázs Marton, Cecile Schalenbourg, Marius Kairys, Anne-Sophie Gillion, Hemma Burger-Scheidlin, Michaela Rueel, Petros Mouchas, Chrissoula Koutsafaki

Współpraca ze strony LGD: Enrique Asin, Nele Vanslebrouck, Pierre-Bernard Van Acker, Natassja Mich, Marisa Marmara, James Elliott, Agata Markuszewska, Carla Vacca

Układ i projekt: Ryoko Abe, Jacqui Meskill

Zdjęcie na okładce: © Punkt Kontaktowy ENRD

Zapraszamy do zaprenumerowania publikacji ENRD pod następującym adresem: <http://enrd.ec.europa.eu>

Można także zamówić jeden bezpłatny wydrukowany egzemplarz na stronie księgarni UE: <http://bookshop.europa.eu>

Treść publikacji „ENRD MAGAZINE” nie zawsze odzwierciedla poglądy Unii Europejskiej

„ENRD MAGAZINE” publikowany jest w sześciu językach urzędowych (angielskim, niemieckim, francuskim, hiszpańskim, włoskim i polskim) oraz jest dostępny w formacie elektronicznym na stronie internetowej ENRD.

Rękopis złożono w styczniu 2013 r.

Oryginalną wersję publikacji stanowi wersja w języku angielskim.

© Unia Europejska, 2013

Powielanie dozwolone pod warunkiem podania źródła.

Dodatkowe informacje dotyczące Unii Europejskiej znaleźć można pod adresem: <http://europa.eu>

Wydrukowano w Belgii

Tekst niniejszej publikacji służy do celów informacyjnych i nie jest prawnie wiążący

Zajrzyj do najnowszego Zestawu narzędzi **KSOW!**

Zasady finansowania sieci z EFROW!



Wgląd w nowy okres programowania!



Wnioski z praktyki JWS, IZ i innych!



Aby dowiedzieć się więcej, zaloguj się na:
http://enrd.ec.europa.eu/networks-and-networking/nrn-toolkit/en/nrn-toolkit_en.cfm



Łączenie europejskiej wsi...

The European Network for Rural Development (ENRD) is the hub that connects rural development stakeholders throughout the European Union (EU). The ENRD contributes to the effective implementation of Member States' Rural Development Programmes by generating and sharing knowledge, as well as through facilitating information exchange and cooperation across rural Europe.



Urząd Publikacji

ISSN 1977-4095