

## Implication des parties prenantes

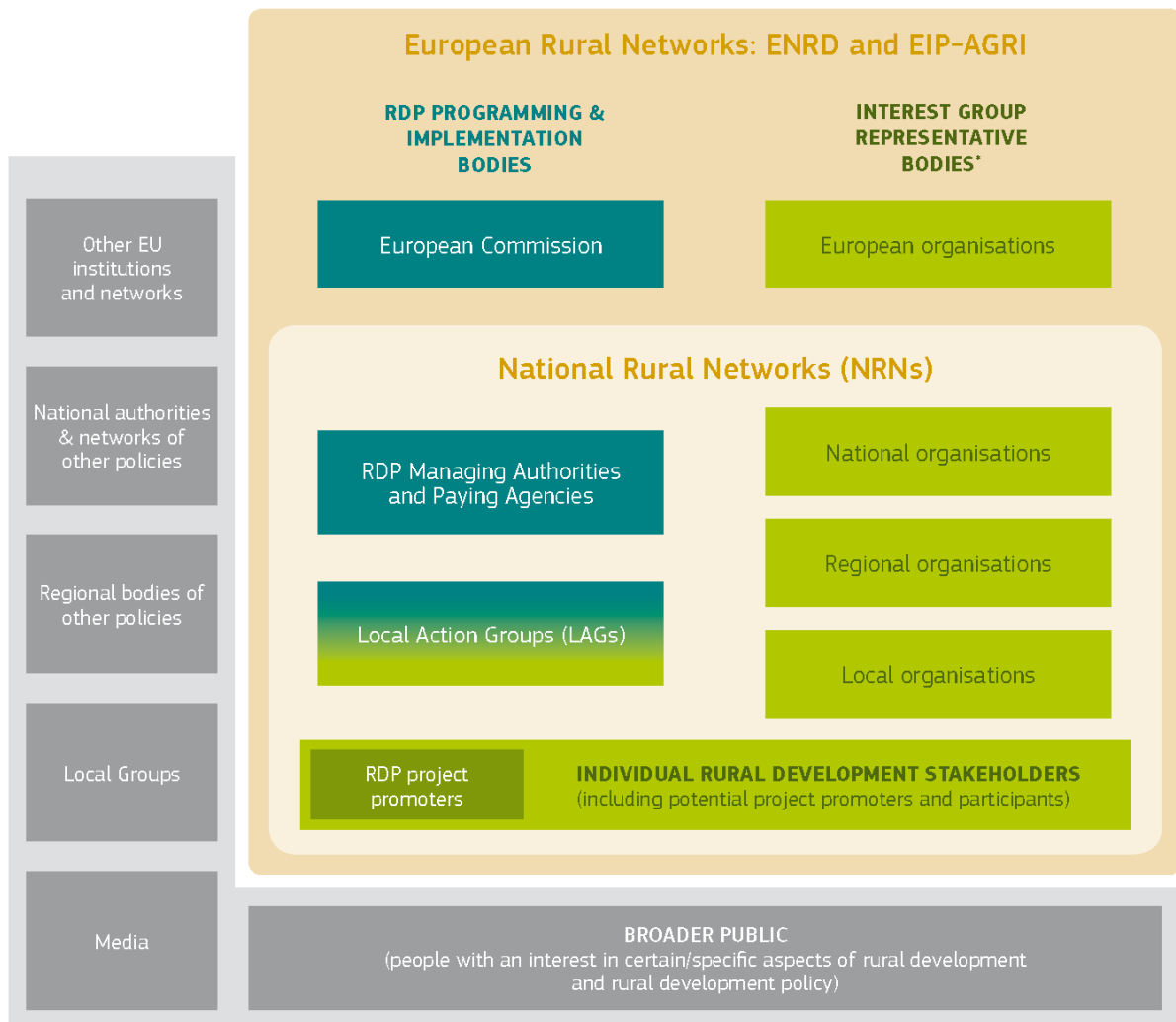
Dans le contexte du développement rural, les parties prenantes qui s'impliquent sont variées, depuis les concepteurs des politiques jusqu'aux bénéficiaires des projets à tous les stades du cycle politique, de l'élaboration des politiques jusqu'à l'amélioration de la mise en œuvre sur le terrain.

Ces parties prenantes très diverses peuvent être classées en trois grandes catégories :

- **Concepteurs des politiques et programmes et responsables de leur mise en œuvre** : décideurs politiques ; administrateurs publics des autorités nationales, régionales et locales et des institutions européennes ; et groupes d'action locale LEADER.
- **Organismes qui représentent des groupes d'intérêt** : organisations représentant les agriculteurs, les propriétaires fonciers, les gestionnaires de forêts, les entreprises rurales, les acteurs de la chaîne agroalimentaire, les groupes environnementaux, les chercheurs, les communautés rurales et les groupes défavorisés.
- **Acteurs sur le terrain** : bénéficiaires et participants des projets FEADER potentiels et actuels avec, en tête, les agriculteurs et les gestionnaires fonciers.

Les réseaux ruraux, tant au niveau national ([RRN \[1\]](#)) qu'eupéen ([REDR \[2\]](#)), peuvent apporter un maximum de valeur ajoutée en rassemblant les divers groupes de parties prenantes sur une plateforme commune. Pour la période de programmation 2014-2020, les réseaux ont l'obligation - et ont reçu un mandat plus étendu à cet effet - d'accroître l'implication des parties prenantes comme moyen d'améliorer la conception et la mise en œuvre de la politique de développement rural.

Le graphique ci-dessus illustre comment les réseaux ruraux constituent un cadre pour rassembler les divers groupes de parties prenantes.



\*These organisations represent the socio-economic partners, civil society, research institutes and advisory service providers.

[3]

En particulier, les réseaux ruraux peuvent :

- servir de passerelles entre les autorités publiques, les représentants des groupes d'intérêt et les acteurs de terrain ;
- favoriser la coordination, la communication et le renforcement des capacités parmi les autorités publiques à tous les niveaux ;
- contribuer au renforcement des capacités et à la mise au point de positions communes parmi les acteurs de terrain et leurs organismes représentatifs ;
- contribuer à toucher un public plus large pour l'informer sur les avantages de la politique rurale de développement.



European Network for  
Rural Development

ISSN 1831-5321

EN

**EU RURAL REVIEW**  
No 19

# IMPROVING STAKEHOLDER INVOLVEMENT



<http://enrd.ec.europa.eu>

Funded by the



Le [Point de contact du REDR](#) [4] travaille sans relâche pour améliorer l'implication des parties prenantes dans le REDR en général en renforçant les capacités des divers groupes de parties prenantes et en

facilitant les échanges et flux d'informations entre eux.

Quelques-uns des résultats concrets atteints autour du thème « implication des parties prenantes » :

- [Revue rurale de l'UE n° 19](#) [5] ;
- Le Groupe thématique s'est réuni en [février](#) [6], [mars](#) [7] et [mai](#) [8] 2015 et a élaboré un [rapport](#) [9] pour présenter ses conclusions et recommandations ;
- Un séminaire européen tenu en [mars 2015](#) [10].

---

**Source URL:** [https://enrd.ec.europa.eu/networking/stakeholder-involvement\\_fr?2nd-language=fr](https://enrd.ec.europa.eu/networking/stakeholder-involvement_fr?2nd-language=fr)

#### Links

[1] [https://enrd.ec.europa.eu/networking/nrn-profiles\\_fr](https://enrd.ec.europa.eu/networking/nrn-profiles_fr)

[2] [https://enrd.ec.europa.eu/about/brief\\_fr](https://enrd.ec.europa.eu/about/brief_fr)

[3] [https://enrd.ec.europa.eu/sites/enrd/files/rr-19\\_sh-involvement\\_web.png](https://enrd.ec.europa.eu/sites/enrd/files/rr-19_sh-involvement_web.png)

[4] [https://enrd.ec.europa.eu/about/contact-point\\_fr](https://enrd.ec.europa.eu/about/contact-point_fr)

[5] [https://enrd.ec.europa.eu/publications/eu-rural-review\\_fr](https://enrd.ec.europa.eu/publications/eu-rural-review_fr)

[6] [https://enrd.ec.europa.eu/en-rd-events-and-meetings/Thematic-Group-Stakeholder-Involvement-1st-Meeting-20150212\\_fr](https://enrd.ec.europa.eu/en-rd-events-and-meetings/Thematic-Group-Stakeholder-Involvement-1st-Meeting-20150212_fr)

[7] [https://enrd.ec.europa.eu/news-events/events/2nd-meeting-thematic-group-tg-increasing-stakeholder-involvement\\_fr](https://enrd.ec.europa.eu/news-events/events/2nd-meeting-thematic-group-tg-increasing-stakeholder-involvement_fr)

[8] [https://enrd.ec.europa.eu/news-events/events/3rd-meeting-thematic-group-tg-increasing-stakeholder-involvement\\_fr](https://enrd.ec.europa.eu/news-events/events/3rd-meeting-thematic-group-tg-increasing-stakeholder-involvement_fr)

[9] [https://enrd.ec.europa.eu/sites/enrd/files/tg\\_stakeholder-involvement\\_final-report.pdf](https://enrd.ec.europa.eu/sites/enrd/files/tg_stakeholder-involvement_final-report.pdf)

[10] [https://enrd.ec.europa.eu/news-events/events/enrd-seminar-%E2%80%98stakeholder-involvement%E2%80%99\\_fr](https://enrd.ec.europa.eu/news-events/events/enrd-seminar-%E2%80%98stakeholder-involvement%E2%80%99_fr)