

# BIULETYN KROWY SIECI OBSZAROW WIEJSKICH

WIOSNA 1/2013



EGZEMPLARZ BEZPŁATNY

BIULETYN KRAJOWEJ SIECI OBSZARÓW WIEJSKICH



Europejski Fundusz Rolny na rzecz  
Rozwoju Obszarów Wiejskich



Krajowa Sieć  
Obszarów Wiejskich



Program  
Rozwoju  
Obszarów  
Wiejskich  
na lata 2007-2013

Europejski Fundusz Rolny na rzecz Rozwoju Obszarów Wiejskich:  
Europa inwestująca w obszary wiejskie.

Publikacja współfinansowana ze środków Unii Europejskiej w ramach pomocy technicznej Programu Rozwoju Obszarów Wiejskich na lata 2007-2013

Publikacja opracowana w Fundacji Programów Pomocy dla Rolnictwa FAPA

Instytucja Zarządzająca Programem Rozwoju Obszarów Wiejskich na lata 2007-2013

Minister Rolnictwa i Rozwoju Wsi

**SPIS TREŚCI:**

Słowo od Ministra .....	1
Produkcja ekologiczna.....	2
Rozstrzygnięcie konkursu „Przyjazna wieś” 2012 .....	6
Nowa jakość wiejskich obiektów użyteczności publicznej .....	17
Dobre praktyki lokalnych grup działania – przykład LGD Stowarzyszenie „Poleska Dolina Bugu” .....	24
KSOW na Podlasiu: Jak rozwinąć „krótki łańcuch”? Perspektywa województwa podlaskiego .....	27
Wydarzenia w regionach.....	30

## Wydarzenia zaplanowane przez Sekretariaty Regionalne KSOW

### woj. łódzkie

- 16 czerwca – Smaki Ziemi Łódzkiej – Warsztaty na temat identyfikacji produktów tradycyjnych i regionalnych
- 20-21 czerwca – Regionalny wymiar przemian polskiej wsi – konferencja prezentująca wyniki badań naukowców z różnych ośrodków związanych z rozwojem obszarów wiejskich

### woj. małopolskie

- szkolenia dla LGD: social media
- kampania „Zasmakuj w Małopolsce”

### woj. podkarpackie

- 14 kwietnia – Konkurs wielkanocny
- 24-26 maja – EKOGALA
- maj – Zielony Piknik

### woj. opolskie

kwiecień:

- Konferencja „Zdrowy styl życia inwestycją w przyszłość”



## *Szanowni Państwo,*

*po trudnych negocjacjach zostało osiągnięte porozumienie w sprawie budżetu na szczycie UE w Brukseli. Polska jest wielkim zwycięzcą tego szczytu. Wygrali na nim także polscy rolnicy. Udało się nam wynegocjować warunki do zwiększenia o 10% środków na Wspólną Politykę Rolną na lata 2014-2020. Dzięki temu płatności bezpośrednie dla polskich rolników zostaną w pierwszych latach na tym samym, co obecnie poziomie, a w kolejnych latach mogą zbliżyć się do poziomu średniej unijnej. Było to naszym głównym celem w toczących się negocjacjach.*

*Pomoc na rozwój obszarów wiejskich, po roku 2013, będzie komplementarna z programami, realizowanymi w ramach polityki spójności. W związku z tym do realizacji celów horyzontalnych w zakresie rozwoju obszarów wiejskich, w większym zakresie niż dotychczas, mogą być wykorzystywane środki funduszy strukturalnych, w szczególności na rozwój infrastruktury technicznej. Bardzo dobrą informacją dla polskich samorządowców, po szczycie w Brukseli, jest także to, że w nowym okresie programowania podatek VAT zostanie zaliczony do kosztów kwalifikowanych. Zwiększą się przez to możliwości inwestycyjne samorządów.*

*Przed nami jeszcze wiele pracy i starań o to, aby jak najlepiej wykorzystać wszystkie wynegocjowane unijne środki. W związku z tym, będziemy w tym roku intensywnie pracować nad przygotowaniem szczegółowych zasad realizacji WPR po roku 2013. Zależy nam na tym, aby prowadzona polityka rozwoju rolnictwa i obszarów wiejskich była zgodna z oczekiwaniami rolników i mieszkańców wsi. Dlatego projekt programu rozwoju obszarów wiejskich będzie poddawany konsultacjom społecznym. Będziemy także szeroko informować o przebiegu procesu legislacyjnego w tym zakresie.*

*Krajowa Sieć Obszarów Wiejskich jest ważnym miejscem wymiany poglądów i informacji o podejmowanych przez Ministerstwo działaniach w zakresie polityki rozwoju obszarów wiejskich. Na stronach internetowych Krajowej Sieci Obszarów Wiejskich oraz na łamach Biuletynu KSOW na bieżąco informujemy Państwa o podejmowanych działaniach w ramach polityki rozwoju obszarów wiejskich oraz propagujemy najlepsze projekty zrealizowane w ramach programów pomocy UE. Stan prac nad reformą pierwszego i drugiego filara WPR był przedstawiany w Biuletynie KSOW w ubiegłym roku.*

*W pierwszym w tym roku numerze Biuletynu KSOW, znajdują Państwo między innymi informacje o projektach realizowanych na obszarach wiejskich w ramach programów pomocy UE i nagrodzonych w konkursie „Przyjazna Wieś”, artykuły na temat rozwoju produkcji rolniczej metodami ekologicznymi w krajach UE oraz nowych standardów obiektów użyteczności publicznej budowanych na obszarach wiejskich.*

*Zachęcam Państwa do lektury Biuletynu KSOW i zapoznania się z interesującymi artykułami problemowymi oraz wydarzeniami z życia Krajowej Sieci Obszarów Wiejskich.*

**Stanisław Kalemba**

MINISTER ROLNICTWA I ROZWOJU WSI

# PRODUKCJA EKOLOGICZNA

## Wzrost obszaru produkcji ekologicznej na świecie

Według Międzynarodowej Federacji Ruchów Rolnictwa Ekologicznego – IFOAM<sup>1</sup> w 2009 roku obszar przeznaczony pod uprawy ekologiczne na świecie stanowił 37,2 mln ha (+6%) i obejmował swym zasięgiem 160 krajów, których w 2008 roku było 154, a w 2000 – tylko 86. Ponadto, 41,9 mln ha ziem nie-rolniczych na naszym globie podlega ekologicznemu gospodarowaniu. W 2009 roku było na świecie 1,8 mln rolników ekologicznych wobec 1,3 mln w 2008 roku, a sprzedaż ekologicznej żywności i napojów wzrosła o 5% do 54,9 mld USD (40 mld euro). Największym rynkiem żywności na świecie były Stany Zjednoczone, a w Europie Niemcy – ze sprzedażą na poziomie 5,8 mld euro, następnie Francja oraz Wielka Brytania ze sprzedażą produktów „eko” za 2,1 mln euro. Najwięcej żywności „eko” spożywali per capita Duńczycy. Zatem największe rynki „eko” znajdują się w krajach rozwiniętych gospodarczo. W Europie w 2009 roku 9,3 mln ha ziem rolnych posiadało certyfikat produkcji ekologicznej (dot. 200 tys. farm-rów, wyłączając Szwajcarię), co oznacza 12% wzrost wobec 2008 roku. W Azji znajduje się 33% światowych obszarów ekologicznego rolnictwa, w Europie – 25%, w Ameryce Łacińskiej – 23%.

*Państwa o największym obszarze produkcji ekologicznej w 2009 roku:*

w Australii było 12 mln ha gospodarstw ekologicznych,  
w Argentynie – 4,4 mln ha,  
w USA – 1,95 mln ha, z których większość stanowiły winnice,  
w Chinach – 1,85 mln ha,  
w Brazylii – 1,77 mln ha,

w Hiszpanii – 1,33 mln ha,  
w Indiach – 1,18 mln ha,  
we Włoszech – 1,11 mln ha,  
w Niemczech – 0,95 mln ha.

*Państwa o największym udziale obszaru produkcji ekologicznej w 2009 roku:*

Wyspy Falklandzkie posiadają największy obszar zagospodarowany ekologicznie – 36% tamtejszych ziem rolnych,  
Lichtenstein – 27%,  
Austria – 19%,  
Szwecja – 13%,  
Gujana Francuska – 12%,  
Szwajcaria – 11%,  
Estonia – 11%,  
Czechy – 9%,  
Łotwa – 9%,  
Włochy – 9%.

W latach 1999–2009 na świecie miał miejsce duży przyrost obszaru produkcji ekologicznej z 11 mln ha do 37,2 mln ha w 2009 roku.

## Wielokierunkowe korzyści wynikające z produkcji ekologicznej

Rolnictwo ekologiczne jest dostrzegane i doceniane w Unii Europejskiej już od wielu lat, a jego znaczenie stale rośnie. W obecnej formie działalność instytucjonalna w tej dziedzinie opiera się na dokumencie Komisji Europejskiej „Plan Działania dla Rolnictwa Ekologicznego”, który został opublikowany w 2004 roku. Plan podkreśla korzyści wynikające z ekologicznego gospodarowania, jak ochrona gleb i środowiska, w tym bioróżnorodność siedlisk. Dodatkowo ograniczenie stosowania pestycydów wpływa na podniesienie jakości wód gruntowych. W UE ponad 4% grun-

<sup>1</sup> IFOAM – Organizacja skupiająca więcej niż 750 organizacji ekologicznych w 116 państwach.

tów rolnych jest uprawiana w sposób ekologiczny, jakkolwiek w niektórych krajach odsetek ten dochodzi do 15-20%.

Anna Burnett z dyrektoriatu ds. środowiska KE podkreśla, że Unia powinna się skupić na redukcji zanieczyszczeń środowiska powodowanych przez pozostałe 96% gospodarstw stosujących konwencjonalne rolnictwo, ponieważ np. we Francji 50% źródeł wody pitnej powinno być oczyszczone z pozostałości pestycydów. Kolejną kwestią jest poprawa jakości gleb w Unii, co z powodzeniem zapewnia rolnictwo ekologiczne. Szef Międzynarodowej IFOAM podkreśla kluczową rolę jakości gleb, w tym zawartości materii organicznej, dla produkcji dobrej jakości żywności. Wg Instytutu Ekologicznego Rolnictwa – FiBL gleba bogata organicznie nadaje jej żyzność, co oznacza ogromny wpływ na środowisko. Na polach ekologicznych jest o 50% więcej pożytecznych gatunków zwierząt, w tym pszczoł w porównaniu do konwencjonalnych upraw.

Dodatkowo w tych glebach jest większa zawartość związanej wody, co w kontekście zmian klimatycznych będzie odgrywać coraz większą rolę dla środowiska. Przedstawiciel Komisji (EC Agricultural Department) Hulot ocenia, że produkcja ekologiczna w UE to 2% rynku żywnościowego, a 2% rolników optuje w kierunku tego rodzaju gospodarowania na wsi. Równolegle brak jest unijnych celów dla ekspansji rolnictwa ekologicznego, budżetu oraz specjalnych płatności. Hulot podkreślił, że ekorolnictwo nie jest tylko „głupią ideą”, bowiem rośnie zapotrzebowanie na te produkty. W odpowiedzi na pytania o wzrost zapotrzebowania na żywność do 2050 roku stwierdził, że produktywność tego rolnictwa może się również zwiększyć.

## Rozwój produkcji ekologicznej w UE

W Unii Europejskiej corocznie rośnie powierzchnia upraw ekologicznych. W latach 2005–2008 areal ten wzrósł o 21%<sup>2</sup>. W 2008 roku wzrost przekroczył

<sup>2</sup> Dane statystyczne ukazują się ze znacznym opóźnieniem.

7% wobec 2007 roku, co skutkowało tym, że całkowita powierzchnia upraw zajmowała około 7,8 mln ha oraz objęła 196 200 producentów.

W Europie w 2010 roku odnotowano dalszy przyrost powierzchni upraw ekologicznych, a gospodarkę ekologiczną prowadzono na gruntach o powierzchni 9,7 mln ha. Stanowiło to 2% całkowitej powierzchni gruntów rolnych (wg Instytutu Badawczego Rolnictwa Ekologicznego w Szwajcarii). W 2010 roku w Unii Europejskiej blisko 9 mln ha, czyli 5% gruntów rolnych uprawiano metodami ekologicznymi. W porównaniu z 2009 rokiem powierzchnia upraw ekologicznych zwiększyła się o około 0,5 mln ha. Największe w Europie uprawy ekologiczne o powierzchni 1,5 mln ha posiada Hiszpania, wyprzedzając Włochy (1,1 mln ha), Niemcy (0,99 mln ha) i Francję (0,85 mln ha). Największy obszarowo wzrost powierzchni odnotowano we Francji (170 tys. ha) i Hiszpanii (125 tys. ha). W Unii ponad 200 tys. rolników prowadzących uprawy na 5% areалу związanych jest z produkcją ekologiczną, a wzrost w tym sektorze wynosi około 7% rocznie.

## Ekologiczne logo

Od dnia 1 lipca 2010 r. w UE obowiązuje nowe ekologiczne logo tj. „Euroliść”, który powinien znaleźć się na wszystkich paczkowanych ekoproduktach, wyprodukowanych w państwach UE i spełniających normy rolnictwa ekologicznego (zakłada się m.in., że w oznaczonym produkcie przynajmniej 95% składników musi być ekologiczne). Logo wprowadzono rozporządzeniem WE/271/2010 z dnia 24 marca 2010 r.<sup>3</sup> Jest ono obowiązkowe także dla produktów importowanych. Obok logo UE mogą być umieszczane inne – prywatne, regionalne lub krajowe oznaczenia. Ministrowie rolnictwa uzgodnili wprowadzenie tego oznakowania już 12 czerwca 2007 roku. Dodatkowo ekożywność musi być oznaczona na opakowaniu co do miejsca pochodzenia składników produktu oraz szczegółów dotyczących jednostki kontrolującej.

<sup>3</sup> Dz.U. nr L 84 z 31.03.2010, str. 19.

**W handlu detalicznym obowiązywał 2-letni okres przejściowy, zatem data 1 lipca 2012 roku stała się graniczną datą wprowadzenia „Euroliścia” w handlu detalicznym.**



## **Porozumienie UE z USA dotyczące handlu produktami ekologicznymi otwiera dobre perspektywy dla unijnych producentów i handlowców**

Dnia 15 lutego 2012 roku na targach ekologicznych Biofach w Norymberdze doszło do **porozumienia UE ze Stanami Zjednoczonymi dot. obopólnego uznawania produktów ekologicznych**. Zatem ekologicznie certyfikowane produkty w Unii oraz USA będą mogły być sprzedawane po obu stronach Atlantyku, co praktycznie oznacza połączenie dwóch największych rynków produktów ekologicznych na świecie o łącznej wartości 40 mld euro (50 mld USD). Pomiędzy ekostandardami amerykańskimi a europejskimi jest pewna różnica dotycząca stosowania antybiotyków, bowiem w Europie chore zwierzęta można leczyć antybiotykami, a w USA nie. Za oceanem można je stosować do leczenia inwazyjnych infekcji bakteryjnych, jak zaraza ogniowa w ekologicznych sadach jabłoniowych czy brzoskwiniowych.

Obie strony umowy dwustronnej zgodziły się, że produkty ekologiczne muszą być produkowane bez antybiotyków, co będzie kontrolowane przez inspekcje. Agenda Komisji DG Agri oświadczyła, że ekologiczne logo obowiązujące od 1 lipca ma być dobrowolne na ekoproduktach z USA, które będą posiadać amerykańskie oznakowanie NOP (*National Organic Production*). Porozumienie weszło w życie 1 czerwca 2012 roku. Producenci w UE i USA czy handlowcy

ekologiczni będą teraz mieli łatwiejszy dostęp do rynków po obu stronach Atlantyku, bowiem dotychczas przedsiębiorstwa, które chciały handlować z USA musiały starać się o podwójne certyfikaty, co w praktyce oznaczało wzrost kosztów. Wszystkie produkty w ramach porozumienia muszą być eksportowane z dokumentem ekologicznego świadectwa wywozowego, który zawiera informacje nt. producenta, jednostki certyfikującej, kontroli, zatem umożliwi identyfikację produktu wprowadzonego do obrotu.

Rysują się także perspektywy **porozumienia dotyczącego handlu produktami ekologicznymi UE z Chinami**. Unia Europejska oraz Chiny w lipcu 2012 roku zgodziły się rozpocząć negocjacje nt. wzajemnego uznania spożywczych produktów ekologicznych. Komisarz ds. Rolnictwa Dacian Ciolos porozumiał się w tej sprawie ze stroną chińską podczas pobytu w Pekinie. Kwestia obejmuje legislację, standardy techniczne oraz procedury handlowe.

Komisja wskazuje, że obszar produkcji ekologicznej na świecie obejmuje 37 mln ha, w tym 9,2 mln ha w Unii, a dynamika wzrostu to około 10% rocznie w ciągu ostatnich kilku lat. W Chinach obszar ten obejmuje 2 mln ha z przyrostem ocenianym na poziomie 30% rocznie. Handel produktami ekologicznymi szacowany był na 50 mld USD w 2010 roku z perspektywą wzrostu do 100 mld USD w ciągu 5 lat. Dotychczas Unia podpisała podobne porozumienia z USA, Kanadą, Szwajcarią oraz Japonią.

## **Reforma WPR przewiduje „zielony element”**

Komisja Europejska przedstawiła w październiku 2011 r. projekt reformy wspólnej polityki rolnej (WPR) na okres po 2013 r. Założenia mają na celu zwiększenie konkurencyjności oraz zrównoważonego i trwałego charakteru rolnictwa na wszystkich obszarach, aby zagwarantować mieszkańcom Unii zdrową żywność wysokiej jakości, chronić środowisko i rozwijać obszary wiejskie. Zreformowana WPR umożliwi promowanie innowacji, zwiększenie konkurencyjności sektora rolnego, zarówno pod wzglę-

dem gospodarczym jak i ekologicznym oraz wsparciem wzrostu gospodarczego i zatrudnienia.

Założenia składają się z 10 kluczowych punktów reformy, w tym w ramach I Filaru zakładają „zieloną płatność”. W celu zwiększenia przyjaznego środowisku zrównoważenia sektora rolnego Komisja proponuje przeznaczyć 30% płatności bezpośrednich pod warunkiem stosowania praktyk umożliwiających optymalne wykorzystanie zasobów naturalnych.

Założenia reformy:

- 1/ dywersyfikacja upraw – tzn. rolnik powinien uprawiać przynajmniej 3 różnego rodzaju uprawy rocznie nie zajmujące więcej niż 70% areалу oraz najmniej 5%;
- 2/ 7% areálu powinno być przeznaczone na cele ekologiczne (tzn. praktycznie odłogowane), np. areał przeznaczony pod miedze, ugory, żywopłoty, drzewa, strefy buforowe czy obszary zalesione.
- 3/ Komisja proponuje również wsparcie organizacji producentów czy organizacji międzybranżowych oraz rozwijanie krótkich łańcuchów między producentami a konsumentami w celu eliminacji pośredników.

W trakcie jesiennych dyskusji dodano nowe normy, w tym utrzymanie poziomu materii organicznej oraz ochronę zasobów gleb podmokłych, jakkolwiek dalej trwają dyskusje i spory dotyczące głównych punktów reformy. W połowie 2012 r. przeciw zazielenianiu, które praktycznie oznacza powrót do odłogowania, szczególnie głośno protestowali niemieccy rolnicy, którzy zapowiedzieli masowe protesty. Z jednej strony propozycje poprawiają bowiem proekologiczny kierunek rolnictwa w Unii, jednak zdaniem wielu, w praktyce zmniejszają konkurencyjność europejskich producentów.

**Według planów reformy WPR po 2013 r. producenci ekologiczni (posiadający certyfikat) bez spełniania powyższych warunków będą się kwalifikować do otrzymania wsparcia w ramach „zielonego komponentu I Filaru”. Oznacza to uznanie wagi tego sektora dla zrównoważonego rolnictwa.**

Projekt KE dot. przeznaczenia 7% areálu na cele ekologiczne był mocno krytykowany, jako zbyt am-

bitny albo za mało ambitny (z tej strony proponowano 10%). Komisja odpowiedziała na ten zarzut argumentem, że już 3-4% ziemi pozostaje niewykorzystane, natomiast próg 10% mógłby wpłynąć niekorzystnie na poziom produkcji oraz ceny. Pod koniec maja 2012 r. Komisarz ds. Rolnictwa Dacian Ciolos podtrzymywał wstępną propozycję dot. zazieleniania, a niektóre państwa członkowskie obstawały za redukcją do wartości poniżej 7% areálu. Proponowano również wyłączenie z tego obowiązku gospodarstwa o obszarze do 15-20 ha. W czerwcu 2012 roku PE domagał się wyraźnego oddzielenia zielonego elementu od płatności podstawowych.

W grudniu 2012 roku europejscy parlamentarzyści zasugerowali bardziej elastyczne podejście do kwestii nowych zasad ochrony środowiska niż to proponowała Komisja Europejska. Według nich w ramach zasad zazieleniania producenci powinni stosować 2 uprawy zamiast 3, (jak proponowała Komisja) o obszarze od 10 do 30 ha, w tym żadna uprawa nie powinna zajmować więcej niż 80% areálu rolnego. W gospodarstwach powyżej 30 ha producenci powinni stosować przynajmniej 3 uprawy (poza północną Skandynawią), a główny plon powinien obejmować nie więcej niż 75%. Wg przedstawicieli PE pod obszar zorientowany ekologicznie – EFA (*Ecological Focus Area*) farmerzy powinni przeznaczać przynajmniej 3% areálu (zamiast 7%) w pierwszym roku, jeśli areał gospodarstwa przekracza 10 ha. Niektórzy członkowie PE sugerowali również, że do EFA należy zaliczyć obszar zajęty przez rośliny wysokobiałkowe, rowy, kamienne ogrodzenia czy żywopłoty. Dodatkowo na obszarze EFA można by uprawiać rośliny pod warunkiem niestosowania pestycydów oraz nawozów chemicznych. Obszar EFA powinien być zwiększony do 5% do roku 2016, a Komisja do 31 marca 2017 roku zaprezentować analizę opcjonalnego wzrostu obszaru EFA do 7% od roku 2018. Od 2016 roku państwa mogłyby zastosować 3% obszar EFA na poziomie regionalnym.

**Witold Rodkiewicz**  
FAMMU/FAPA

# Rozstrzygnięcie konkursu „Przyjazna Wieś” 2012

Zakończyła się IV edycja konkursu „Przyjazna Wieś”. Zgłoszono 36 projektów zrealizowanych dzięki dofinansowaniu z Europejskiego Funduszu Rozwoju Regionalnego. Jury nagrodiło dziewięć z nich, po trzy w każdej kategorii: infrastruktura społeczna, infrastruktura techniczna i infrastruktura gospodarcza.

Ideą konkursu „Przyjazna Wieś” jest promocja dobrych pomysłów, oszczędnych technologii i nowatorskich rozwiązań przy realizacji projektów wzbogacających infrastrukturę techniczną, społeczną i ekologiczną na obszarach wiejskich. Do konkursu zgłaszane są projekty, których celem jest m.in. wzrost poziomu życia mieszkańców wsi i niwelowanie różnic cywilizacyjnych między miastem a wsią. Zrealizowane inwestycje służą również gościom i turystom, ale w pierwszym rzędzie mieszkańcom wsi, wpływając na rozwój ich zainteresowań, aktywność sportową, podnoszenie kwalifikacji oraz na integrowanie społeczności lokalnych. Pomysłodawcy projektów wykorzystują zasoby przyrodnicze, historyczne i kulturowe swoich regionów dla poprawy jakości życia, rozwoju turystyki i lokalnej przedsiębiorczości. Projekty cechuje dbałość o estetykę i ochronę środowiska, harmonia z otoczeniem, udogodnienia dla osób niepełnosprawnych i funkcjonalność wznoszonych lub rewitalizowanych obiektów. W wielu przypadkach sięga się po nowe technologie i energooszczędne materiały, wskutek czego wykonane obiekty odznaczają się wysokim poziomem innowacyjności i nowatorstwa.

W kategorii infrastruktura społeczna organizatorzy konkursu nagrodzili projekty, których celem była ochrona, rewitalizacja i przystosowanie obiektów historycznych do nowych funkcji bądź poprawa

atrakcyjności regionu poprzez odwołanie się do tradycji lokalnych i bogactwa kulturowego.

W tej kategorii I miejsce przypadło Fundacji Gallen za projekt „Modernizacja zabytkowego spichlerza w Galowicach z dostosowaniem do funkcji muzealnej” (woj. dolnośląskie). Kompleksowa renowacja największego na Dolnym Śląsku drewnianego budynku gospodarczego, jakim jest zabytkowy spichlerz, uruchomiła szereg kolejnych inicjatyw, które – również dzięki aktywności mieszkańców Galowic i gminy Żórawina – pozwoliły stworzyć atrakcję turystyczną o zasięgu ponadregionalnym, a mieszkańcom – nowe miejsca pracy. Na tę atrakcję składa się m.in. utworzone Muzeum Powozów Galowice z ekspozycją historycznych pojazdów konnych i sprzętu rolniczego. Z inicjatywy muzeum utworzony został Szlak Zabytków Komunikacji na Dolnym Śląsku, obejmujący również Muzeum Motoryzacji Topacz w Ślęzie oraz Muzeum Przemysłu i Kolejnictwa w Jaworznie. Prezentuje on tysiącletnią historię podróży. W dawnym spichlerzu zorganizowano Centrum Edukacyjno-Wystawiennicze Produktu Lokalnego. Funkcjonuje też Grupa Odnowy Galowic, zraszająca mieszkańców wsi. Muzeum stało się ważnym ośrodkiem kultury, odbywają się w nim lekcje historii i zajęcia dla dzieci, młodzieży i dorosłych, przyjeżdżają członkowie klubów kolekcjonerów pojazdów zaprzęgowych, artyści, muzealnicy oraz liczni turyści.

Przykładem inspiracji tradycją historyczną jest projekt „Rewitalizacja terenów dymarkowskich w miejscowości Nowa Słupia” w woj. świętokrzyskim, który został wyróżniony II miejscem w konkursie. W ramach projektu, na dawnym terenie wypalania żelaza, wybudowano Centrum Kulturo-



wo-Archeologiczne, odwzorujące średniowieczny charakter budowanych obiektów. Jako budulca użyto drewna, wikliny, słomy i gliny. W skład centrum weszły takie obiekty jak: Dom Kowala, Szalas Hutników, chaty rzemieślnicze, Wał Hadriana, sztolnia, budynek rzemieślniczy, w którym odbywają się prezentacje obróbki złota i brązu. Dzięki temu, Centrum stanowi dużą atrakcję turystyczną. Same tylko „dymarki świętokrzyskie” przyciągają około 30 tys. turystów.

W wyniku realizacji projektu „Remont świetlicy wiejskiej w budynku pastorówki oraz przebudowa chodnika wraz z budową kładki dla pieszych w miejscowości Zelgo” w woj. kujawsko-pomorskim (III miejsce w konkursie), swój dawny blask odzyskał budynek zbudowany na początku ubiegłego wieku, służący jako mieszkanie dla pastora, zaś mieszkańcy wsi uzyskali przyjazne miejsce do spotkań i organizowania imprez o charakterze kulturalnym, edukacyjnym i społecznym oraz – dodatkowo – bezpieczny ciąg komunikacyjny dla pieszych. W odrestaurowanym budynku powstało, wraz z towarzyszącą mu infrastrukturą drogową, jedyne w gminie Chełmża Centrum Kultury i Tradycji, które stanowi miejsce rozwijania zainteresowań mieszkańców i kultywowania tradycji lokalnych.

W kategorii infrastruktura techniczna I miejsce przypadło gminie Cekcyn (woj. kujawsko-pomorskie) za projekt „Bory Tucholskie – w labiryncie natury – wzmocnienie pozycji regionów Borów Tucholskich na turystycznej mapie Polski poprzez rozwój infrastruktury turystycznej. Budowa amfiteatru w Cekcynie”. Ten projekt jest godny uwagi również z tego względu, że był przedsięwzięciem partnerskim, realizowanym razem z samorządami gmin: Gostycyn, Kęsowo, Lubiewo, Śliwice, Cekcyn oraz z powiatem tucholskim i województwem kujawsko-pomorskim. Efektem tego wspólnego projektu, dofinansowanego z Europejskiego Funduszu Rozwoju Regionalnego, jest piękny amfiteatr wraz z zapleczem i widownią, sanitariaty na plaży wyposażone w toalety i prysznice, dwie stylizowane bramy wjazdowe, chodniki na plaży, place zabaw oraz miejsce na ognisko. Całość jest harmonijnie

wkomponowana w krajobraz terenu, a architektura obiektu stylistycznie nawiązuje do tradycyjnego budownictwa na tych terenach. Dlatego też amfiteatr stanowi ciekawostkę architektoniczną dla turystów oraz centrum życia kulturalnego gminy Cekcyn i całego powiatu tucholskiego. Odbywają się w nim koncerty, spektakle teatralne, festiwale oraz różnego rodzaju spotkania i imprezy kulturalne. W funkcjonującej w amfiteatrze galerii sztuki, okoliczni mieszkańcy mogą bezpłatnie wystawiać wyroby rękodzieła ludowego czy smakołyki lokalne. Inwestycja nad Jeziorem Wielkim Cekcyńskim znacząco wzbogaciła ofertę turystyczną regionu Borów Tucholskich, przyczyniając się do zwiększenia ruchu turystycznego, a tym samym do rozwoju lokalnej przedsiębiorczości.

„Poprawa jakości usług medycznych oraz sposobu zarządzania placówką poprzez kompleksową przebudowę SP ZOZ w Borowiu oraz zakup nowoczesnego sprzętu i wyposażenia” – projekt zgłoszony do konkursu przez gminę Borowie (woj. mazowieckie), otrzymał II miejsce w kategorii infrastruktura techniczna. W wyniku realizacji projektu nastąpiły pozytywne zmiany w organizacji pracy i zarządzaniu placówką. Wprowadzono m.in. elektroniczny program rejestracji i prowadzenia kartotek pacjentów, co ułatwiło gromadzenie danych i usprawniło obsługę korzystających z usług przychodni. Zrealizowana inwestycja pozwala na obsługę 5300 pacjentów, ułatwia korzystanie z przychodni osobom niepełnosprawnym, a zakupiony sprzęt medyczny umożliwia przeprowadzenie ponad 6000 specjalistycznych badań rocznie. Znacznie poprawiła się też dostępność i jakość opieki zdrowotnej dla mieszkańców gminy Borowie i gmin ościennych leżących w powiecie garwolińskim.

Po zrealizowaniu projektu „Budowa parku wodnego w Wilkasach” w woj. warmińsko-mazurskim (III nagroda w konkursie), gmina Giżycko wzbogaciła się o wielofunkcyjną infrastrukturę sportowo-rekreacyjną, położoną na szlaku Wielkich Jezior Mazurskich. Składa się na nią: basen, sztuczna rzeka, wyspa z jacuzzi połączona za pomocą mostku z pla-

# Wyniki IV Konkursu „Przyjazna Wieś” 2012

## W kategorii infrastruktura społeczna



**I miejsce – Fundacja  
Gallen** – za projekt:  
„Modernizacja zabytkowego  
spichlerza w Galowicach  
z dostosowaniem do funkcji  
muzealnej”,  
woj. dolnośląskie



**II miejsce – Gmina  
Nowa Słupia** – za projekt:  
„Rewitalizacja terenów  
dymarkowskich w  
miejscowości Nowa Słupia”,  
woj. świętokrzyskie



## »PLAN DZIAŁANIA SC KSOW 2012-2013 – PRZYKŁADY PROJEKTÓW



**III miejsce – Gmina Chełmża** – za projekt: „Remont świetlicy wiejskiej w budynku pastorówki oraz przebudowa chodnika wraz z budową kładki dla pieszych w miejscowości Zelgno”, woj. kujawsko-pomorskie



## W kategorii infrastruktura techniczna

### I miejsce – Gmina

**Cekcyn** – za projekt: „Bory Tucholskie – w labiryntach natury – wzmocnienie pozycji regionów Borów Tucholskich na turystycznej mapie Polski poprzez rozwój infrastruktury turystycznej”. Budowa amfiteatru w Cekcynie, woj. kujawsko-pomorskie



## »PLAN DZIAŁANIA SC KSOW 2012-2013 – PRZYKŁADY PROJEKTÓW

### II miejsce – Gmina Borowie

– za projekt: „Poprawa jakości usług medycznych oraz sposobu zarządzania placówką poprzez kompleksową przebudowę budynku SP ZOZ w Borowiu oraz zakup nowoczesnego sprzętu i wyposażenia”, woj. mazowieckie



**III miejsce – Gmina  
Giżycko** – za projekt:  
„Budowa parku wodnego  
w Wilkasach”,  
woj. warmińsko-mazurskie



## W kategorii infrastruktura ekologiczna

I miejsce –  
Zachodniopomorski  
Uniwersytet  
Technologiczny  
w Szczecinie – za projekt:  
„Rozbudowa innowacyjnej  
infrastruktury technicznej  
ośrodka Szkoleniowo-  
Badawczego w Zakresie  
Energii Odnawialnej  
w Ostoje położonego  
w Euroregionie Pomerania”,  
woj. zachodniopomorskie



fot. B. Dobrowolska





**II miejsce – Gmina Iława**  
– za projekt: „Budowa ekologicznej mini Przystani wraz z systemami odbioru i segregacji odpadów na wybranych obszarach regionu warmińsko-mazurskiego – Gmina Iława”, woj. warmińsko-mazurskie



fot. B. Kucharska

**III miejsce – Gmina Przywidz**  
– za projekt: „Budowa zespołu instalacji solarnych w Gminie Przywidz – Słońce w Przywidzu”, woj. pomorskie



żą, zjeżdżalnia, sauna rzymska i fińska, hala gimnastyczna ze ścianą wspinaczkową, siłownia i kręgielnia z bufetem. Dzięki tej inwestycji gmina Giżycko ma do zaoferowania doskonałą propozycję na spędzanie wolnego czasu, nie tylko w sezonie letnim.

Coraz większą popularnością cieszą się na wsi inwestycje ekologiczne, w tym również w energię odnawialną. W tej kategorii także nagrodzono trzy projekty. Jednym z nich jest (I nagroda) „Rozbudowa innowacyjnej infrastruktury technicznej Ośrodka Szkoleniowo-Badawczego w zakresie Energii Odnawialnej w Ostoi położonego w Euroregionie Pomerania” (gmina Kołbaskowo, woj. zachodniopomorskie). Beneficjentem projektu jest Uniwersytet Technologiczny w Szczecinie (dawna Akademia Rolnicza). W ramach projektu zaadaptowano dwa obiekty, w których powstały cztery nowe pracownie naukowe i stanowiska badawcze wraz z laboratoriami: stacji badawczo-pomiarowej natężenia napromieniowania słonecznego, stacji badawczej modułów paneli fotowoltanicznych, automatycznej mikroklimatycznej stacji meteorologicznej oraz układu kogeneracyjnego opartego ma mikroturbinie olejowej. To specjalistyczne wyposażenie ośrodka służy placówkom naukowo-badawczym regionu Pomerania do badań nad innowacyjnymi, przyszłościowymi technologiami w zakresie odnawialnych źródeł energii, a także do definiowania i organizowania projektów badawczych. Ośrodek świadczy bezpłatne doradztwo okolicznym mieszkańcom w dziedzinie wykorzystania odnawialnych źródeł energii. W oparciu o zainstalowaną w nim infrastrukturę, realizowane są prace badawcze, inżynierskie oraz prowadzone są zajęcia dla studentów i uczniów średnich szkół o profilu technicznym. Ośrodek prowadzi także zajęcia dla uczniów oraz nauczycieli i edukatorów z całego kraju.

Inwestycji w energię odnawialną dotyczy także projekt gminy Przywidz (woj. pomorskie) „Budowa zespołu instalacji solarnych w gminie Przywidz – Słońce w Powietrzu”, uhonorowany III nagrodą w konkursie. Zakresem projektu objęto 14 z 18 sołectw. Inwestycja polegała na zamontowaniu 142

kompletnych instalacji solarnych na budynkach publicznych i prywatnych, z wyłączeniem tych, w których jest prowadzona działalność gospodarcza. Osiągnięte cele to, m.in.: zapewnienie mieszkańcom około 50% energii niezbędnej do ogrzewania wody użytkowej w skali roku (około 80% latem i 5% zimą), zmniejszenie zużycia paliw tradycyjnych na etapie eksploatacji średnio o 36,4% oraz zmniejszenie zanieczyszczeń powietrza przez lokalne źródła emisji o około 20%.

Wiele zgłoszonych do konkursu projektów dotyczyło systemu odbioru, segregacji i składowania odpadów. Jeden z tych projektów został uhonorowany II nagrodą w konkursie. Tym projektem jest „Budowa ekologicznej miniprzystani z systemami odbioru i segregowania odpadów na wybranych obszarach regionu warmińsko-mazurskiego – gmina Ława (woj. warmińsko-mazurskie). Zapewnienie odpowiednich warunków sanitarnych i odbioru odpadów stanowiło dla gminy Ława duży problem, szczególnie latem, w okresie wzmożonego napływu turystów, których przyciągały piękne krajobrazy i samo jezioro Jeziorak. To właśnie nad brzegiem tego jeziora, w miejscowości Siemiany, powstała nowoczesna miniprzystań żeglarska wyposażona w budynek administracyjny z salą wykładową i toaletami. Ale najważniejszym osiągnięciem tej inwestycji jest budynek gospodarczy przeznaczony do przyjmowania ścieków z jednostek pływających po jeziorze i pompowania ich do gminnej sieci kanalizacji sanitarnej, co przyczynia się do ochrony wód i brzegów jeziora Jeziorak przed zanieczyszczeniami. Całość uzupełnia wiata śmietnikowa z pojemnikami do segregacji odpadów stałych; pomost z trzydziestoma stanowiskami dla jednostek pływających, z punktowymi ujęciami wody i energii elektrycznej; wieża obserwacyjna, zadaszona altanka i szkatunek do naprawy jachtów wyposażony w podstawowy sprzęt. Dzięki tej inwestycji obiekt jest przygotowany do obsługi większej liczby turystów, zwiększając jednocześnie stopień ochrony jeziora i ograniczając degradację środowiska, co było głównym celem projektu.

Zgłoszone do konkursu projekty (zarówno nagrodzone, jak i pozostałe inwestycje, którym będzie

poświęcona oddzielna publikacja), świadczą o tym, że polska wieś potrafi znakomicie wykorzystać środki Europejskiego Funduszu Rozwoju Regionalnego i Europejskiego Funduszu Społecznego w działaniach na rzecz zrównoważonego rozwoju obszarów wiejskich. Dowodem na to jest wiele nowo wybudowanych bądź odremontowanych dróg, cieków wodno-kanalizacyjnych, oczyszczalni, składowisk odpadów, nowych lub odrestaurowanych obiektów publicznych, boisk, hal, basenów, przedszkoli, świetlic, bibliotek, ośrodków kulturalno-rekreacyjnych służących lokalnym społecznościom, a także go-

ściom i turystom. W wielu obiektach ożywa dawna kultura ludowa i sztuka rękodzielnicza, odbywają się pokazy, festiwale i konkursy. Inwestycje mobilizują społeczności lokalne, wyzwalają aktywność społeczną, wpływają na rozwijanie zainteresowań, integrują, a także podnoszą kwalifikacje mieszkańców wsi. Uruchamiają również nowe miejsca pracy i niwelują różnice pomiędzy miastem a wsią. Ale przede wszystkim zmieniają i wzbogacają polską wieś, czyniąc ją faktycznie bardziej przyjazną, zarówno dla samych mieszkańców, jak i dla odwiedzających ją gości.

.....

## Nowa jakość wiejskich obiektów użyteczności publicznej

### Wprowadzenie

Gwałtowny proces urbanizacji, w tym także obszarów wiejskich, jaki obserwujemy w ostatnich latach powoduje przekształcanie się, w stosunkowo krótkim czasie, wyglądu polskiej wsi. Coraz wyraźniej widać olbrzymie przemiany w przestrzeni otaczającej człowieka. Przy czym należy podkreślić, że kierunek tych przemian w większości przypadków jest dla obszarów wsi niekorzystny. Dominują rozwiązania, które w sposób bezpośredni przenoszą wzorce miejskie na tereny wiejskie. Powstające osiedla w małym stopniu, albo wcale, nie nawiązują do architektury istniejących obiektów, które powstały przez stulecia, powtarzając zarówno układ przestrzenny, jak i rozwiązania architektoniczno-konstrukcyjne.

W przeszłość odchodzą znane obrazy, gdzie zagroda, jej położenie, sposób zabudowy i organizacja przestrzeni, była w ścisłym powiązaniu z otaczającymi ją sadami, łąkami i polami. Wykorzystywaną przestrzeń podporządkowywano działalności jaką

prowadził człowiek, odpowiednio ją organizując i przystosowując do podstawowej funkcji, jaką było rolnictwo. Należy jednak zauważyć, że w każdym działaniu mieszkańców wsi widoczny był, w wielu przypadkach jest nadal widoczny, ogromny szacunek dla otaczającej przyrody, z którą tak nierozzerwalnie byli związani, szacunek dla drugiego człowieka oraz wielka pamięć o tych, co odeszli i ich pozostawionym dorobku. Bo żyjąc w zgodzie z naturą, człowiek wyznaczał drogi wewnętrznej harmonii<sup>1</sup>, a znając dobrze własne korzenie budował krajobraz dostosowany do swoich potrzeb, z zachowaniem równowagi między światem przyrody a światem cywilizacji.

Biorąc pod uwagę wsie dolnośląskie, pamiętać należy o tym, że w większości przypadków zostały one założone w okresie średniowiecza, stąd ich układ przestrzenny ma charakter wsi zakładanych

<sup>1</sup> Drapella-Hermansdorfer A., 1998. *Idea jedności w architekturze*. Oficyna Wydawnicza Politechniki Wrocławskiej, Wrocław, s. 13-33.

placowych<sup>2</sup>. Główną ich część stanowi nawsie, które dawniej było terenem wspólnym, często z wodą w postaci niewielkich stawów, a z czasem zmieniło swoją funkcję i zostało zabudowane<sup>3</sup>, stając się centrum wsi, wokół którego zgrupowały się najważniejsze obiekty, stanowiące zarówno o charakterze tego miejsca, jak i całej miejscowości. Zlokalizowany został tutaj kościół z plebanią, nierzadko dwa kościoły: katolicki i protestancki, bo tak rozwijała się historia tego miejsca – historia tolerancji i wzajemnego poszanowania, następnie zajazd, sklep, dom ludowy ze świetlicą, budynek straży pożarnej, szkoła<sup>4</sup>. W miarę rozwoju gospodarczego pojawiły się kolejne obiekty o funkcji gospodarczo-usługowej, w zależności od pełnionej funkcji wsi w strukturze osadniczej obszaru czy gminy.

W chwili obecnej te charakterystyczne układy przestrzenne ulegają zatarciu, miejsce centrum zajmują usługi rozrzucone po całej miejscowości, wielu dawnych obiektów już nie ma lub zmieniły swoją funkcję, a w szczególności dotyczy to świetlic wiejskich. Stąd, w wielu przypadkach powstają nowe obiekty o tym charakterze, budowane w ramach programu odnowy wsi. Bo jakość życia to nie tylko wartości funkcjonalne, to także wartości społeczne, możliwość indywidualnego rozwoju każdej jednostki, a także zaspokojenie potrzeb kulturowych, estetycznych i psychicznych. Zapotrzebowanie społeczeństwa w tym zakresie jest duże i nie należy go lekceważyć. Korelacje człowiek – przestrzeń, człowiek – człowiek są istotne z punktu widzenia zachowań ludzkich i odpowiadają psychicznym potrzebom społeczeństwa<sup>5</sup>.

<sup>2</sup> Buszta J., 1958, *Od osady słowiańskiej do wsi współczesnej*, Narodowy Zakład im. Ossolińskich, Wrocław.

<sup>3</sup> Burszta J., 1954, *Zagadnienia „nawsia” w osadnictwie wiejskim*. Lud, t. XII.

<sup>4</sup> Rola szkół w krajobrazie wsi m.in. w: Niedźwiecka-Filipiak I., Borcz Z., *Rural schools in the landscape of Lower Silesia village* [w:] *Contemporary rural landscapes*, s. 10-15.

<sup>5</sup> Wejchert K., 1984, (reprint 2008). *Elementy kompozycji urbanistycznej*, Wydawnictwo Arkady, Warszawa, s. 9-11.

### Wiejskie obiekty użyteczności publicznej<sup>6</sup>

Organizm każdej miejscowości to określony układ poszczególnych jej stref o sprecyzowanych wielkościach, właściwie względem siebie usytuowanych i wzajemnie powiązanych. W tym obszarze nie powinno zabraknąć obiektów i przestrzeni publicznych służących wspólnym potrzebom mieszkańców wsi. Mogą to być obiekty kubaturowe takie jak świetlice wiejskie, remizy strażackie z całym ich zapleczem, domy spotkań, świetlice środowiskowe lub zorganizowane miejsca spotkań na wolnym powietrzu, w tym też tereny sportowo-rekreacyjne. Ważnym jest to, aby istniała możliwość spotkania się mieszkańców wsi, zarówno tych dorosłych, jak również młodzieży i dzieci. Spotkania z okazji określonych uroczystości, ale także codziennego kontaktu z osobami o tych samych zainteresowaniach, mających podobne potrzeby, kultywujących określone tradycje, czy też zwykłej wymiany myśli, poglądów lub wiedzy.

Jest to o tyle istotne, że w chwili obecnej mamy zanik wielu przestrzeni publicznych, które pierwotnie dawały możliwość większego kontaktu między mieszkańcami tej samej wsi, czy też wymiany informacji między mieszkańcami różnych miejscowości.

<sup>6</sup> Oprócz ustawy Prawo budowlane szczegółowe wymogi techniczne obiektów użyteczności publicznej określa rozporządzenie ministra infrastruktury z dnia 12 kwietnia 2002 r. w sprawie warunków technicznych, jakim powinny odpowiadać budynki i ich usytuowanie § 3. Ilekroć w rozporządzeniu jest mowa o:

budynku użyteczności publicznej – należy przez to rozumieć budynek przeznaczony na potrzeby administracji publicznej, wymiaru sprawiedliwości, kultury, kultu religijnego, oświaty, szkolnictwa wyższego, nauki, opieki zdrowotnej, opieki społecznej i socjalnej, obsługi bankowej, handlu, gastronomii, usług, turystyki, sportu, obsługi pasażerów w transporcie kolejowym, drogowym, lotniczym, morskim lub wodnym śródlądowym, świadczenia usług pocztowych lub telekomunikacyjnych oraz inny ogólnodostępny budynek przeznaczony do wykonywania podobnych funkcji, w tym także budynek biurowy i socjalny.

Rozporządzenie ministra infrastruktury z dnia 12 kwietnia 2002 r. w sprawie warunków technicznych, jakim powinny odpowiadać budynki i ich usytuowanie. (Dz.U. Nr 75, poz. 690 z póź. zm. z dnia 15 czerwca 2002 r.). Tekst jednolity - aktualizacja z dn.27.05.2004 .

Dawniej w większym stopniu przestrzeń publiczna przesycona była sacrum. Czynnikiem ten nadawał sens i urealniał przestrzeń<sup>7</sup>. To tutaj co niedziela dochodziło do spotkań sąsiedzkich, w czasie których komentowano wszystko to, co aktualnie działo się zarówno we wsi, jak i w „świecie”, omawiano problemy dotyczące życia społeczności lokalnej, podejmowano decyzje w zakresie bliższych i dalszych działań związanych z miejscowością. W panoramie wsi miejsce to wyróżnia się wieżą kościelną, jako dominantą kompozycyjną, zróżnicowaną w swojej formie i umożliwiającą identyfikację przestrzeni w której występuje. Wieża to znak szczególny w przestrzeni, akcentujący istnienie wsi, to swoisty drogowskaz przestrzenny pokazujący obecność zabudowy w otwartym krajobrazie, jednocześnie ten zespół wyróżniający i podnoszący jego rangę. W większych zespołach zabudowy wieża kościelna wyznacza centrum wsi z centralnym placem, czasami zmienionym na rynek wiejski, wokół którego sytuują się ważniejsze obiekty użyteczności publicznej i usługowej<sup>8</sup>. Dostyc często są to miejsca, w których krzyżują się główne drogi komunikacyjne przebiegające przez wieś. Jeżeli we wsi nie występują inne obiekty kubaturowe zaburzające postrzeganie oglądanego krajobrazu to wieża kościelna staje się najważniejszym elementem kompozycyjno-architektonicznym porządkującym przestrzeń wsi. To ona, jako dominanta, stanowi główny element kompozycji krajobrazu, a jednocześnie wyznacza podział funkcjonalny miejscowości<sup>9</sup>. W swojej istocie przestrzeń ta stanowiła w przeszłości element kulturotwórczy, społecznotwórczy i ogniskujący wszystko, co najważniejsze we wsi.

W chwili obecnej, w bardzo wielu przypadkach, dochodzi do rozproszenia obiektów usługowych,

a kościół z placem przykościelnym i obiektami usługowymi rozmieszczonymi wokół niego przestaje pełnić rolę centrum. Pojawia się układ wielośrodkowy, gdzie forma architektoniczna obiektów, a tym bardziej ich lokalizacja, wydaje się być nader wątpliwa<sup>10</sup>.

Należy do tego dodać jeszcze to, że nowoczesna przestrzeń społeczna jawi się coraz bardziej jako przestrzeń wirtualna, gdzie dialog społeczny w większym stopniu przenosi się do przestrzeni elektronicznej. Tym samym zatracą się przestrzeń realnej akcji, w której idee pojawiają się jako konsekwencja konkretnego działania. Coraz bardziej odczuwamy brak bezpośredniego kontaktu z drugim człowiekiem, zaczynamy dostrzegać potrzebę kultywowania więzi w grupie, zachowania znaczenia i klimatu miejsc charakterystycznych, wyróżniających miejscowość, które dają nam możliwość poczucia dumy, a także rozmachu w myśleniu i działaniu.

Dynamika przekształceń wsi zarówno w sensie mentalnym, jak i przestrzennym jest tak duża, że w chwili obecnej zachodzi konieczność włączania jak najszerzej reprezentacji społeczności lokalnej we wszelkiego rodzaju działania zmierzające do dostosowania się do nowej rzeczywistości społeczno-gospodarczej, z jednoczesnym zachowaniem wartości życia na wsi. Jest to też jedno z założeń Programu Odnowy Wsi. Bez inicjatywy oddolnej, bez zaangażowania mieszkańców wsi nie może być mowy o realizacji żadnego projektu<sup>11</sup>.

Cel jaki chcemy osiągnąć to poprawa standardów i jakości życia, a więc poprawa warunków materialnych, jak i tych wynikających z pozamaterialnych, duchowych i społecznych potrzeb człowieka, przy jednoczesnym zachowaniu w każdej możliwej płaszczyźnie tożsamości i integralności wsi oraz życia wiejskiego, zakorzenionych w jej kulturze i tradycji<sup>12</sup>. Stąd w każdej

<sup>7</sup> Łapiński J.Ł., 2005, *Człowiek a przestrzeń społeczna – przykładowe kierunki transformacji. Krajobraz kulturowy. Aspekty teoretyczne i metodologiczne*, Prace Komisji Krajobrazu Kulturowego PTG nr 4, Sosnowiec, s. 66-75.

<sup>8</sup> Kowicki M., 2010, *Patologie/wyzwania architektoniczno-planistyczne we wsi małopolskiej. Studium na tle tendencji krajowych i europejskich*. Wydawnictwo PK, Kraków, s. 113-118.

<sup>9</sup> Kuriata Z., Niedźwiecka-Filipiak I., 2012, *Nowy krajobraz wsi dolnośląskiej. Monografia*, Wydawnictwo Urzędu Marszałkowskiego Województwa Dolnośląskiego, Wrocław, s. 7-8.

<sup>10</sup> Kowicki M., 2010, *Patologie/wyzwania... op.cit.*, s. 77-89.

<sup>11</sup> Kuriata Z., 2006, *Zmiana wizerunku wsi w ramach Programu Odnowy Wsi. Problemy współpracy na rzecz ekorozwoju Sudetów*. Wydawca: Muzeum Przyrodnicze w Jeleniej Górze, Jelenia Góra, s. 145-161.

<sup>12</sup> Wilczyński R., 2003, *Odnowa wsi perspektywą rozwoju obszarów wiejskich w Polsce*. Fundacja Fundusz Współpracy, Program Agro-Info, Krajowe Centrum Doradztwa Rolnictwa i Obszarów Wiejskich, Poznań.

miejsowości, w której realizowany był program odnowy wsi, pojawiał się temat miejsc wspólnych. W pierwszej kolejności świetlice wiejskiej, jeżeli we wsi takiej nie było, lub obiektów i terenów sportowo-rekreacyjnych, w przypadkach kiedy świetlica już była, a mieszkańcy wraz z władzami samorządowymi starali się o poprawę wizerunku miejscowości oraz znalezienie dodatkowych możliwości zarobkowania. Przystępując do prac nad zmianami we wsi, do jej „odnowy”, musimy odpowiedzieć na podstawowe pytanie – jaki jest cel ostateczny naszych prac, jaki „produkt” oferowany przez wieś chcemy wypromować, aby stopniowy wzrost zakresu podejmowanych działań prowadził do nowego, lepszego ukształtowania warunków życia?

### Świetlice wiejskie

Jednym z obiektów użyteczności publicznej, które często pojawiają się jako zadanie priorytetowe, w programach odnowy wsi, są świetlice wiejskie. Są to obiekty prowadzące działalność kulturalną i edukacyjną na rzecz społeczności lokalnej; mogą także funkcjonować, jako placówki wsparcia dziennego, a także przyjmować inne funkcje w zależności od potrzeb i prowadzonej w tym zakresie polityki społecznej gminy. Takie świetlice funkcjonują w gminie Gaworzyce<sup>13</sup>. Jedną z nich jest świetlica wiejska w Koźlicach (fot. 1, fot. 2).



Fot. 1. Świetlica wiejska w Koźlicach

(FOT. MATERIAŁY GMINY GAWORZYCE)



Fot. 2. Zespół Dawidenka

(FOT. MATERIAŁY GMINY GAWORZYCE)



Fot. 3. Sala integracji społecznej we Włókach

(FOT. MATERIAŁY GMINY DZIERŻONIÓW)



Fot. 4. Domek myśliwski w Jodłowniku

(FOT. MATERIAŁY GMINY DZIERŻONIÓW)

<sup>13</sup> Przy opracowaniu artykułu wykorzystano materiały udostępnione przez Gminę Gaworzyce (M. Śmikiel).



Fot. 5. Centrum Inicjatyw Wiejskich w Ścinawce Górnej

(FOT. MATERIAŁ URZĘDU MIASTA I GMINY RADKÓW)



Fot. 8. Świetlica wiejska w Galowicach

(FOT. T. GRACZ)



Fot. 6. Centrum Kulturalno-Sportowo-Rekreacyjne w Ratnie Górny

(FOT. Z. KURIATA)



Fot. 7. Świetlica wiejska w Nowojowicach

(FOT. T. GRACZ)

W gminie Dzierżoniów<sup>14</sup> na uwagę zasługują dwie świetlice wiejskie, w których rozszerzono ich program funkcjonalny – Sala integracji społecznej we Włókach (fot. 3) i tzw. Domek myśliwski w Jodłowniku (fot. 4). Są to obiekty wykorzystywane wielokierunkowo, zaspakajając potrzeby nie tylko mieszkańców tych wsi ale również wsi sąsiednich i osób przyjezdnych.

Do podobnych obiektów można zaliczyć świetlice wiejskie w gminie Radków<sup>15</sup>:

- Centrum Inicjatyw Wiejskich w Ścinawce Górnej (fot. 5),
- Centrum Kulturalno-Sportowo-Rekreacyjne w Ratnie Górny (fot. 6),
- Wiejskie Centrum Kultury, Integracji i Bezpieczeństwa Publicznego w Ścinawce Dolnej.

Świetlice wiejskie znane są także w Gminie Żórawina<sup>16</sup>. Są to: nowa świetlica wiejska w Nowojowicach (fot. 7) i wyremontowana świetlica wiejska w Galowicach (fot. 8).

## Tereny sportowo-rekreacyjne

W ostatnich dziesięcioleciach tempo przemian cywilizacyjnych nabrało ogromnego przyspiesze-

<sup>14</sup> Przy opracowaniu artykułu wykorzystano materiały udostępnione przez Gminę Dzierżoniów (Jolanta Zarzeka).

<sup>15</sup> Przy opracowaniu artykułu wykorzystano materiały udostępnione przez Urząd Miasta i Gminy Radków (A. Cyron).

<sup>16</sup> Przy opracowaniu artykułu wykorzystano materiały udostępnione przez Gminę Żórawina (Mateusz Królewicz).

nia, powodując szybkie odchodzenie w przeszłość obrazów świata, które jeszcze nie tak dawno znaliśmy, czuliśmy ich oddziaływanie, rozumieliśmy ich istotę. Wzmagające się procesy urbanizacji i szybki rozwój aglomeracji miejskich, dosyć często kształtowanych w sposób chaotyczny i mało przemyślany, powodują u mieszkańców miast potrzebę przynajmniej czasowej zmiany otoczenia, kontaktu z przyrodą oraz spokoju<sup>17</sup>. Stąd pojawia się potrzeba szukania takich możliwości poza obszarami miast. Jest to szansa dla tych miejscowości, które mają dobre połączenia komunikacyjne z miastami, a jednocześnie dysponują określonymi warunkami naturalnymi, społeczno-gospodarczymi i technicznymi, aby sprostać rosnącym wymaganiom osób przyjezdnych. Szczególnie w przypadkach, kiedy miejscowość znajduje się bardzo blisko większej aglomeracji miejskiej.

Wieś Uciechów położona w gminie Dzierżoniów spełnia wyżej wymienione warunki. Położona jest w sąsiedztwie miasta Dzierżoniów, i to od strony dużych osiedli zlokalizowanych na obrzeżach miasta, po jego północnej stronie. Wieś o zachowanym bardzo czytelnym układzie przestrzennym, z licznymi obiektami zabytkowymi, o dużych walorach turystycznych, położona jest na południowy zachód od góry Ślęzy, w północnej części Kotliny Dzierżoniowskiej, w obszarze Przedgórze Sudeckiego. Wokół rozpościerają się atrakcyjnie zalesione tereny, obejmujące Góry Sowie, Wzgórze Niemczańskie i Szklarskie oraz Masyw Ślęzy.

Wieś ma charakter ulicówki o zabudowie zwartej, którą przecina w połowie droga wojewódzka nr 384 z Łagiewnik (dalej kierunek Wrocław) do Nowej Rudy (przez Dzierżoniów).

<sup>17</sup> Chowaniec M., 1986, *Zarys teorii i zasad kształtowania osiedli i terenów wiejskich*. Zakład Graficzny Wydawnictwo Politechniki Krakowskiej, Kraków, s. 433-439.

Według M. Chowańca wypoczynek połączony z rozrywką, pozwalający na odnowę sił psychiczno-fizycznych, określa się mianem rekreacji. Elementami towarzyszącymi rekreacji są: ruch, czyste powietrze, roślinność, woda. Rekreacja może mieć charakter turystyczny, poznawczy, wędrowny, rozrywkowo-pobytowy, zabiegowo-leczniczy itp.

Na bazie opracowanego planu rozwoju miejscowości<sup>18</sup> (dokument wykonany w ramach Programu Odnowy Wsi) oraz strategii rozwoju gminy, Gmina Dzierżoniów podjęła się budowy, w miejscu istniejącego boiska sportowego i przyległego terenu, wielofunkcyjnego terenu sportowo-rekreacyjnego pod nazwą Uciechów – centrum kulturalno-sportowe. W skład tego obiektu weszły boiska do piłki nożnej wraz z trybunami, boiska do piłki koszykowej, siatkowej, tenisa, plac zabaw, miejsce do grillowania z zadaszeniem, duży parking z drogą dojazdową oraz budynek stanowiący zaplecze.

Podobnie można powiedzieć o wsi Ścinawka Średnia gm. Radków, w której powstał kompleks sportowo-rekreacyjny (fot. 11).



Fot. 9. Festiwal Humoru „Uciecha w Uciechowie” (Fot. Materiały Gminy Dzierżoniów)



Fot. 10. Międzynarodowa Olimpiada Sportowa Polska–Czechy (integracyjne spotkanie gmin partnerskich)

(FOT. MATERIAŁY GMINY DZIERŻONIÓW)

<sup>18</sup> Plan rozwoju miejscowości został opracowany na zlecenie Gminy Dzierżoniów przez Instytut Architektury Krajobrazu Uniwersytetu Przyrodniczego we Wrocławiu. Kierownik zespołu opracowującego dr inż. Zbigniew Kuriata.





Fot. 11. Kompleks sportowo-rekreacyjny w Ścinawce Średniej

(FOT. MATERIAŁ URZĘDU MIASTA I GMINY RADKÓW)



Fot. 12. Plac zabaw

(FOT. MATERIAŁ URZĘDU MIASTA I GMINY RADKÓW)

### Podsumowanie

Przedstawione przykłady wiejskich obiektów użyteczności publicznej, mieszczące się w obszarze przestrzeni społecznej, stanowią dobre przykłady przeobrażeń, jakie w chwili obecnej dokonują się nie tylko w obszarze wsi, ale także w sferze świadomości zarówno mieszkańców poszczególnych miejscowości, jak i władz gminy. Wielofunkcyjność tych obiektów, ich usytuowanie w terenie, jakość rozwiązań architektonicznych oraz jakość wykonania może świadczyć o tym, że zmienia się spojrzenie człowieka na samego siebie oraz spojrzenie na

otoczenie, w którym przyszło mu żyć. Na naszych oczach powstaje nowy wymiar przestrzeni społecznej. W przeszłość odchodzi dotychczasowa, tradycyjna forma dialogu społecznego, pewne wyznaczniki kultury, ale w to miejsce wpisują się doskonale nowe obiekty o nowej formie i znaczeniu.

Tym bardziej jest to ważne, że zaprezentowane świetlice wiejskie, czy tereny sportowo-rekreacyjne, powstały w wyniku dyskursu społecznego, prowadzonego w formie zebrań wiejskich (wymóg Programu Odnowy Wsi) pomiędzy lokalnymi społecznościami, władzami gmin a zaproszonymi fachowcami.

Biorąc pod uwagę złożoność materii oraz ilość problemów, które należy rozwiązać przy okazji lokalizacji tego typu obiektów, trzeba zwrócić uwagę na to, aby inicjatywa oddolna wychodząca od samych mieszkańców wsi była równolegle wspomagana przez wyspecjalizowane biura bądź zespoły projektowe. Kreowanie nowego wizerunku krajobrazu wiejskiego to ogromna

odpowiedzialność, stąd nieodzowne jest posiadanie szerokiej i gruntownej wiedzy na ten temat.

Każda wieś jest inna, każda z nich może rozwijać własną specjalizację na bazie posiadanych zasobów przyrodniczych i kulturowych, przyczyniając się tym samym do własnego rozwoju, jak i rozwoju całego obszaru gminy, a szerzej ujmując regionu, wzbogacając jednocześnie ofertę spędzenia wolnego czasu dla osób z zewnątrz.

#### Literatura:

Buszta J., 1958, *Od osady słowiańskiej do wsi współczesnej*, Narodowy Zakład im. Ossolińskich, Wrocław.

Burszta J., 1954, *Zagadnienia „nawisia” w osadnictwie wiejskim*. Lud, t. XII.

Chowaniec M., 1986, *Zarys teorii i zasad kształtowania osiedli i terenów wiejskich*. Zakład Graficzny Wydawnictwo Politechniki Krakowskiej, Kraków, s. 433-439.

Drapella-Hermansdorfer A., 1998, *Idea jedności w architekturze*. Oficyna Wydawnicza Politechniki Wrocławskiej, Wrocław, 13-33.

Kuriata Z., Niedźwiecka-Filipiak I., 2012, *Nowy krajobraz wsi dolnośląskiej. Monografia*, Wydawnictwo Urzędu Marszałkowskiego Województwa Dolnośląskiego, Wrocław, s. 7-8.

Kuriata Z., 2006, *Zmiana wizerunku wsi w ramach Programu Odnowy Wsi*. Problemy współpracy na rzecz ekorozwoju Sudetów. Wydawca: Muzeum Przyrodnicze w Jeleniej Górze, Jelenia Góra, s. 145-161.

Kowicki M., 2010, *Patologie/wyzwania architektoniczno-planistyczne we wsi małopolskiej. Studium na tle tendencji krajowych i europejskich*. Wydawnictwo PK, Kraków, 113-118.

Łapiński J.Ł., 2005, *Człowiek a przestrzeń społeczna – przykładowe kierunki transformacji. Krajobraz kulturowy. Aspekty teoretyczne i metodologiczne*, Prace Komisji Krajobrazu Kulturowego PTG nr 4, Sosnowiec, s. 66-75.

Materiały udostępnione przez Gminę Dzierżoniów (Jolanta Zarzeka).

Materiały udostępnione przez Gminę Gaworzyce (M. Śmikiel).

Materiały udostępnione przez Urząd Miasta i Gminy Radków (A. Cyron).

Materiały udostępnione przez Gminę Żórawina (Mateusz Królewicz).

Rola szkół w krajobrazie wsi m.in. w: Niedźwiecka-Filipiak I., Borcz Z., *Rural schools in the landscape of Lower Silesia village* [w:] Contemporary rural landscapes, s.10-15.

Rozporządzenie Ministra Infrastruktury z dnia 12 kwietnia 2002 r. w sprawie warunków technicznych, jakim powinny odpowiadać budynki i ich usytuowanie. (Dz.U. Nr 75, poz. 690 z póź. zm. z dnia 15 czerwca 2002 r.) Tekst jednolity – aktualizacja z dn. 27.05.2004.

Wejchert K., 1984, (reprint 2008). *Elementy kompozycji urbanistycznej*. Wydawnictwo Arkady, Warszawa, s. 9-11.

Wilczyński R., 2003. *Odnowa wsi perspektywą rozwoju obszarów wiejskich w Polsce*. Fundacja Fundusz Współpracy, Program Agro-Info, Krajowe Centrum Doradztwa Rolnictwa i Obszarów Wiejskich, Poznań.

**Zbigniew Kuriata**

INSTYTUT ARCHITEKTURY KRAJOBRAZU  
UNIwersytet PRZYRODNICZY WE WROCLAWIU

.....

## Dobre praktyki lokalnych grup działania – przykład LGD Stowarzyszenia „Poleska Dolina Bugu”

Centrum Wspierania Aktywności Lokalnej CAL w ramach Planu działania Sekretariatu Centralnego Krajowej Sieci Obszarów Wiejskich zrealizowało (od listopada 2012 r. do lutego 2013 r.) projekt pt. „Seminarium dla LGD nt. metody aktywizacji, budowania kapitału społecznego, komplementarności i zinte-

growania, oraz wydanie publikacji”. Wnioskodawcą projektu było Ministerstwo Rolnictwa i Rozwoju Wsi. Celem projektu było przekonanie lokalnych grup działania do realizacji projektów komplementarnych i zintegrowanych, tak by w realizację założeń lokalnej strategii rozwoju włączone były różne

podmioty, które będą korzystać z wielu funduszy. Główne zrealizowane działanie to 16 dwudniowych seminariów, połączonych z częścią warsztatową. Zaproszenie do udziału skierowane zostało do reprezentantów lokalnych grup działania, pracowników Urzędów Marszałkowskich i Regionalnych Sekretariatów Krajowej Sieci Obszarów Wiejskich, przedstawiciele Ministerstwa Rolnictwa i Rozwoju Wsi oraz Agencji Restrukturyzacji i Modernizacji Rolnictwa.

W cyklu seminariów – w każdym województwie odbyło się jedno spotkanie – wzięło udział ponad 400 osób. Seminaria dotyczyły teoretycznych podstaw tematyki aktywizacji, budowania kapitału społecznego, a także prezentacji sprawdzonych rozwiązań stosowanych w pracy ze społecznością lokalną, zwracając uwagę na podejście zintegrowane i komplementarne, stosowane w opracowywaniu strategii i we wszystkich działaniach. Praca warsztatowa prowadzona metodami opierającymi się na aktywności, pozwoliła uczestnikom dzielić się doświadczeniem, wspólnie wypracowywać nowe i innowacyjne pomysły, by jak najlepiej wykorzystać zasoby przyrodnicze, historyczne, kulturowe oraz potencjał obszarów wiejskich, korzystając również z innych środków niż Europejski Fundusz Rolny na rzecz Rozwoju Obszarów Wiejskich. Owocem pracy polegającej na zbieraniu i opracowywaniu dobrych praktyk, które były przedstawiane przez przedstawicieli lokalnych grup działania, jest publikacja pt. *Katalog dobrych praktyk – prowadzenia aktywizacji i budowania kapitału społecznego przez lokalne grupy działania oraz zintegrowania i komplementarności lokalnych strategii rozwoju na obszarach wiejskich*<sup>1</sup>. Naszym zdaniem, przedstawione przykłady projektów zawierają ważne elementy, które stanowią o sukcesie, czyli: aktywną rolę lokalnych grup działania w pobudzaniu i inicjowaniu oddolnych działań, umiejętność korzystania z różnych źródeł finansowania, komplementarność i zintegrowanie podejść oraz spójność z założeniami lokalnych strategii rozwoju. Mamy nadzieję, że hasło „odkryj siłę

społeczności”, towarzyszące działaniom CAL, stanie się inspiracją dla liderów i animatorów działających na terenach wiejskich.

**Rafał Krenz, Aleksandra Dobrosielska**  
Centrum Wspierania Aktywności Lokalnej (CAL)

### **LGD Stowarzyszenie „Poleska Dolina Bugu”<sup>2</sup>**

Terenem działania stowarzyszenia jest 7 gmin położonych w województwie lubelskim. Przedstawiony projekt finansowany był z Programu Rozwoju Obszarów Wiejskich na lata 2007–2013.

#### **Festiwal dla dobra wspólnego**

Młodzież z miasta ma zwykle większe możliwości realizacji i rozwijania swoich artystycznych pasji niż młodzież wiejska. Są jednak inicjatywy, które pomagają wydobyć potencjał młodych ludzi, a doskonałym tego przykładem jest Festiwal Teatrów i Monodramistów „Wyżyna Teatralna”, organizowany przez Gminny Ośrodek Kultury w Rudzie-Hucie w partnerstwie z Lokalną Grupą Działania Stowarzyszenie „Poleska Dolina Bugu”.

Miejscowość Rudka w gminie Ruda-Huta w województwie lubelskim w sierpniu jest często odwiedzana przez miłośników teatru, zarówno z okolic, jak i z całej Polski. Wszystko dzięki współpracy LGD Stowarzyszenie „Poleska Dolina Bugu” z Gminnym Ośrodkiem Kultury w Rudzie-Hucie, która zaowocowała w 2009 roku inauguracją festiwalu teatralnego, finansowanego głównie ze środków Programu Rozwoju Obszarów Wiejskich na lata 2007–2013. Ideą, która przyświecała organizatorom, jest inwestowanie w kapitał społeczny i pobudzanie aktywności obywatelskiej wśród lokalnej młodzieży, do której przede wszystkim ta impreza jest skierowana. Istotne jest, że w wydarzenie została włączona młodzież z całego obszaru lokalnej grupy działania. Dla

<sup>1</sup> Cała publikacja jest dostępna w formie elektronicznej na portalu KSOW: [www.ksow.pl](http://www.ksow.pl)

<sup>2</sup> Adres strony internetowej LGD: [www.dolina-bugu.pl](http://www.dolina-bugu.pl)

## »PLAN DZIAŁANIA SC KSOW 2012-2013 – PRZYKŁADY PROJEKTÓW

większości z nich była to pierwsza w życiu okazja do wzięcia udziału w takim przedsięwzięciu. – *Bardzo duże zainteresowanie festiwalem i spora frekwencja przerosły nasze oczekiwania i pozytywnie nas zaskoczyły* – przyznaje Justyna Jellinek, dyrektor biura stowarzyszenia „Poleska Dolina Bugu”.

Festiwal pozwolił młodzieży zapoznać się z tematyką teatralną. Przeżyć i emocji było naprawdę wiele. W trakcie czterech dotychczasowych edycji, publika obejrzała pasjonujące spektakle, odgrywane przez zespoły teatralne, zarówno z województwa lubelskiego, jak i pozostałych regionów Polski – między innymi przez Teatr OKO, który jest gospodarzem festiwalu. Oprócz prezentacji scenicznych, prowadzone są specjalne warsztaty dla uczestników, podczas których można uzyskać wiedzę dotyczącą podstaw aktorstwa. Sporą atrakcją była obecność wielu sławnych aktorów. W 2010 roku Jan Peszek poprowadził warsztaty teatralne oraz zaprezentował monodram „Scenariusz dla nieistniejącego, lecz możliwego aktora instrumentalnego” według Bogusława Schaffera. Festiwal odwiedziły również takie sławne postacie polskiej kinematografii, jak Mikołaj Grabowski czy Henryk Kowalczyk (założyciel lubelskiego Teatru Scena 6). Monodramy i warsztaty w ich wykonaniu wywarły na młodych ludziach spore wrażenie. Aktorzy zachęcali młodzież do aktywizacji i podejmowania nietypowych zajęć w swoim życiu, takich właśnie jak aktorstwo. Sam fakt, że tak znane osobistości pojawiły się na małej, lokalnej imprezie

w gminie, podniósł poczucie wartości tych ludzi i pokazał, że nie są oni gorsi od swoich rówieśników z miast i tak samo, jak oni, mogą w przyszłości osiągnąć sukces w dziedzinie, która ich interesuje.

Festiwal to nie tylko spektakle i warsztaty, ale również zajęcia pogłębiające integrację społeczną, takie jak wycieczki po okolicy, czy wspólne spotkania przy ognisku, w których bierze udział młodzież oraz członkowie grup teatralnych. Z dużą aprobatą zostały przyjęte questy – wyprawy odkrywców miejscowości Ruda-Huta. To swego rodzaju podchody, gdzie grupa porusza się od punktu do punktu, rozwiązując zagadki i poznając przy okazji okolicę. Ta prosta zabawa niezwykle zbliża do siebie młodych ludzi. Cztery edycje imprezy przyniosły konkretne, społeczne efekty. Przede wszystkim liczba młodych osób, które nie tylko bawią się podczas festiwalu, ale angażują się w jego organizację, stale rośnie i nic nie zapowiada, żeby ta tendencja miała ulec spowolnieniu. Nastąpiła więc zauważalna aktywizacja odbiorców. Dodatkowo, obecnie można zauważyć większe zainteresowanie teatrem oraz aktorstwem wśród lokalnej młodzieży, o czym dobitnie świadczą wzrost liczby członków kółka teatralnego, działającego przy Gminnym Ośrodku Kultury. – *Będziemy kontynuować to przedsięwzięcie, ponieważ widzimy, że właśnie tego się od nas oczekuje* – optymistycznie podsumowuje Marcin Woszczewski, dyrektor Gminnego Ośrodka Kultury w Rudzie-Hucie, założyciel Teatru OKO.



ŹRÓDŁO ZDJĘĆ: LGD STOWARZYSZENIE „POLESKA DOLINA BUGU”

# Jak rozwinąć „krótki łańcuch”?

## Perspektywa woj. podlaskiego

Tytułowy problem można zobrazować serią pytań i odpowiedzi:

Nie mamy w obrocie rozsądnych ilości produktów lokalnych. Dlaczego? Ponieważ nie mamy ustabilizowanych kanałów dystrybucji. Dlaczego? Ponieważ produkty lokalne są drogie i konsumenci nie mogą sobie na nie pozwolić. Dlaczego? Ponieważ nie mamy ich w obrocie w rozsądnych ilościach, więc jest do nich ograniczony dostęp.

Jest to oczywiste uproszczenie, gdyż pod uwagę należy też wziąć inne czynniki, jak np. świadomość konsumenta. Po wielu latach doświadczeń z rozwiązywaniem tej klasycznej kwadratury koła możemy podzielić się swoimi doświadczeniami w zakresie stwierdzonych barier.

### Barier rozwoju rynku produktów lokalnych:

- problemy z identyfikacją produktów;
- bariera związana z wprowadzaniem produktów do obrotu;
- niedostateczna samoorganizacja producentów;
- niedostateczna świadomość konsumenta.

### Jak zidentyfikować produkt lokalny?

W powszechnym użyciu funkcjonuje cały szereg określeń dla żywności pozostającej w kręgu naszych zainteresowań (produkt lokalny/regionalny, farmerski, naturalny, tradycyjny, wiejski, swojski etc.). Pierwszym krokiem jest więc wytyczenie linii demarkacyjnych. Przyjęliśmy założenie, że interesują nas:

- produkty rolne (owoce, warzywa, mleko itp.);
- produkty pozbawione niemal wszystkich dodatków rozpoczynających się literą „E” wymienionych w rozporządzeniu ministra zdrowia w sprawie do-



zwolonych substancji dodatkowych (Dz.U. z 2010, Nr 232, poz. 1525 z późn. zm.) – pozostawiamy wyłącznie te substancje, których użycie jest bezwzględnie uzasadnione ugruntowaną w regionie tradycją (np. proszek do pieczenia, saletra);

- produkty przetworzone z wykorzystaniem metod tradycyjnych, ale z możliwością zaadaptowania rozwiązań technologicznych, jeśli nie wpływa to negatywnie na jakość produktu (nie będziemy nikogo przekonywać do ręcznego ubijania masła);
- produkty o właściwej jakości handlowej;
- produkty, w których podstawowe surowce pochodzą w przeważającej części z określonego regionu;
- produkty, które wytwarzane są w zgodzie z obowiązującymi przepisami (aczkolwiek bierzemy pod uwagę różne formy wprowadzania do obrotu, jak np. podstawowa produkcja rolna, dostawy bezpośrednie, kwatery agroturystyczne, restauracje oraz ogólna produkcja zatwierdzona). Inter-

sują nas również przepisy podatkowe, jak też te związane z ubezpieczeniem społecznym.

W ramach działania Sekretariatu Regionalnego Krajowej Sieci Obszarów Wiejskich podjęto działania zmierzające do stworzenia bazy danych produktów wpisujących się w powyższe założenia, gdyż obecnie tak naprawdę nie wiadomo, czym dysponujemy w regionie. Liczymy, że inwentaryzacja zasobów będzie pierwszym krokiem w kierunku stworzenia rynku dla produktów lokalnych. Według stanu na luty 2013 roku mamy opracowane ramy serwisu, które w niedługim czasie będą uzupełniane treścią. Wszyscy producenci będą podlegać weryfikacji pod kątem spełniania deklarowanej metody produkcji. Zapraszamy do odwiedzenia strony: [produkty.wroptapodlasia.pl](http://produkty.wroptapodlasia.pl).

### **Bezpieczeństwo żywności**

Producent, który chce, żeby jego produkt przetworzony mógł znaleźć się w obrocie, musi zapewnić jego bezpieczeństwo zdrowotne. W naszym kraju od czasu do czasu pojawiają się debaty, czy „te wszystkie wymogi” muszą dotyczyć produktu lokalnego. Odpowiedź może być tylko jedna: tak, gdyż od tego zależy bezpieczeństwo konsumenta. To producent odpowiada za jakość swego produktu i nikt nie zwolni go z tego obowiązku. Pytanie, które można sobie zadawać, jest następujące: „czy wymogi związane z zapewnieniem bezpieczeństwa żywności muszą być tak restrykcyjne, aby przekreślało to ekonomiczną zasadność uruchomienia działalności?”. Dodajmy, że w Unii Europejskiej kraje członkowskie mają możliwość wydania regulacji dla małej produkcji lokalnej ograniczonej terytorialnie. Przypomnijmy, że w związku ze zmianą w ustawodawstwie zasięg sprzedaży w ramach produkcji MLO (Marginalnej, Lokalnej, Ograniczonej) został ograniczony do województwa i powiatów przyległych. Zważywszy, że serowarnie w województwie podlaskim nie mają pełnego zatwierdzenia weterynaryjnego (tylko działają właśnie jako obiekty MLO), producenci nie mogą sprzedawać na terenie War-

szawy, która jest dużym rynkiem zbytu dla produktów lokalnych.

A Francuzi i Włosi mogą ... jak to możliwe?

Postanowiliśmy to sprawdzić. W efekcie zrealizowanych wcześniej wyjazdów do Francji i Włoch oraz współpracy międzyinstytucjonalnej (Kancelaria Prezydenta, Ambasada RP w Paryżu, Ministerstwo Rolnictwa i Rozwoju Wsi, przedstawiciele wszystkich szczebli inspekcji weterynaryjnych), doprowadziliśmy do wizyty ekspertów z Francji pod kierownictwem tamtejszego resortu rolnictwa. Spotkanie odbyło się w dniach 15–16 listopada 2012 r. na terenie województwa podlaskiego. W skład delegacji ekspertów francuskich weszli: specjalista ds. badań i produkcji wyrobów mleczarskich z Ministerstwa Rolnictwa RF, Krajowy Referent Ministerstwa Rolnictwa RF ds. mleka i produktów mlecznych, Wiceprezes Krajowej Federacji Hodowców Kóz. Gościom z Francji towarzyszyli urzędnicy z Ministerstwa Rolnictwa i Rozwoju Wsi z Departamentu Bezpieczeństwa Żywności i Weterynarii oraz z Głównego Inspektoratu Weterynarii. Spotkanie zostało podzielone na dwie części: objazd po gospodarstwach w województwie i spotkanie z producentami oraz seminarium skierowane do lekarzy weterynarii.

Wnioski?

Zakłady prowadzące we Francji działalność ograniczoną ilościowo i obszarowo mogą sprzedawać swoje produkty tylko w promieniu 80 km od zakładu (w Polsce dla produkcji MLO przyjęto województwo i powiaty przyległe). Jednocześnie we Francji stosowane jest elastyczne podejście do wdrażania rozporządzeń wspólnotowych, dzięki czemu nawet bardzo małe zakłady serowarskie (i nie tylko) uzyskują zatwierdzenie służb nadzoru, uprawniające do wprowadzenia produktu na rynek Unii Europejskiej. Z opinii naszych gości wynika, że wizytowane zakłady serowarskie, które w Polsce działają jako produkcja MLO, są bardzo podobne do niektórych francuskich zakładów zatwierdzonych (czyli takich, które mogą sprzedawać swoje produkty na terytorium całej Unii Europejskiej).

**Cały sekret polega na świadomości producenta. To od niego właśnie wymaga się umiejętności zarządzania jakością produktu. We Francji bardzo poważnie podchodzi się do kwestii odpowiedzialności producenta za jakość i bezpieczeństwo produktu. O ile producent potrafi wykazać, że produkt finalny jest bezpieczny dla konsumenta, to jego opinia jest najważniejsza.**

W praktyce, we Francji w małych zakładach (zgodnie z francuskimi rozwiązaniami, za takie są uważane zakłady, przetwarzające nie więcej niż 2 mln litrów mleka rocznie!) nie wymaga się posiadania pisemnych procedur HACCP (analiza krytycznych punktów kontroli), o ile zachowują dobrą praktykę produkcyjną. Takie podejście było możliwe dzięki silnym organizacjom branżowym, które opracowały krajowe wytyczne branżowe dla rzemieślniczych zakładów serowarskich.

Podstawą działań na rzecz rozwiązania kwestii zatwierdzenia małych zakładów serowarskich jest konsolidacja branży przez stworzenie Krajowych Wytycznych, zgodnie z artykułami 7 i 8 Rozporządzenia Parlamentu Europejskiego i Rady (WE) nr 852/2004 z dnia 29 kwietnia 2004 r. w sprawie higieny środków spożywczych.

Polscy producenci mogą czerpać z doświadczeń krajów takich jak Francja, co nie znaczy, iż bezpośrednio kopiowanie rozwiązań francuskich będzie zawsze miało zastosowanie w polskich warunkach. Kontrole obowiązkowe oraz te ustanowione własnym harmonogramem i finansowane przez producenta, muszą z jednej strony dawać gwarancję bezpieczeństwa konsumentowi (najważniejsze), a z drugiej strony uwzględnić skalę produkcji – zatem musi być adekwatność kosztów ponoszonych na kontrolę surowca oraz produktu finalnego.

Istnieje ciągła potrzeba kształtowania świadomości producentów w zakresie stosowania dobrych praktyk higienicznych i produkcyjnych. Właściwe rozumienie dobrych praktyk i stosowanie ich w małych zakładach sprawi, że w większości przypadków zbędne staną się pisemne procedury HACCP.

Zważywszy na doskonałe przyjęcie tematu przez partnerów francuskich, istnieje realna możliwość wykorzystania ich doświadczeń. Możliwe jest zaproszenie do Polski ekspertów, jak też (zgodnie z deklaracjami gości) istnieją warunki do zorganizowania wizyty we Francji (małe zakłady serowarskie, inspekcja nadzoru weterynaryjnego). Pełny raport ze spotkania i wiele innych materiałów znajduje się na stronie: [podlaskie.ksow.pl](http://podlaskie.ksow.pl)

## Zorganizowany producent i konsument

Identyfikacja już istniejących produktów lokalnych oraz wsparcie kolejnych rolników i przedsiębiorców w założeniu nowej działalności, stwarzają podwaliny do rzeczywistego rozwoju rynku w ramach „krótkich łańcuchów”. Wymaga to wieloletniej i mało spektakularnej działalności u podstaw – zarówno po stronie konsumenta, jak i producenta. Istnieje potrzeba konsolidacji producentów, którzy zrzeszając się, staną się pełnoprawnym partnerem do negocjacji z samorządem terytorialnym oraz z instytucjami państwowymi, np. w zakresie organizacji miejsc sprzedaży, norm branżowych. Jednocześnie należy stworzyć konsumentowi dostęp do informacji o różnicach między „produktem lokalnym”, a innymi produktami, aby wiedział dokładnie dlaczego płaci wyższą cenę w porównaniu z innymi produktami danego typu (choć liczymy, że ominięcie łańcucha dystrybucji w wielu przypadkach pozwoli zachować niską cenę). Równoległe do tego, istnieje konieczność zagwarantowania jakości „produktu lokalnego”, aby nie dochodziło do nadużyć związanych z zaniżaniem jakości produktów. Jest o co walczyć, gdyż „produkt lokalny” to rozwój lokalnej gospodarki, obniżenie cen produktów lokalnych poprzez skracanie łańcuchów dystrybucji oraz zdrowsze społeczeństwo.

**Mieczysław Kazimierz Baszko**  
wicemarszałek województwa  
podlaskiego



# Wydarzenia w regionach



## Sekretariat Regionalny KSOW Województwa Kujawsko-Pomorskiego

### Kujawsko-Pomorskie kulinaria na Imprezach Targowych

Wysoki poziom rolnictwa oraz duży potencjał przetwórstwa rolno-spożywczego w województwie kujawsko-pomorskim stanowią powód udziału naszego regionu w ważnych imprezach targowych branży rolniczej i rolno-spożywczej w kraju i zagranicą. Do najważniejszych wydarzeń na początku 2013 roku należały:

### Międzynarodowe Targi Rolno-Spożywcze „Grüne Woche” w Berlinie, 18–27 stycznia 2013 r.

Z okazji 20-lecia udziału regionu kujawsko-pomorskiego w targach „Grüne Woche”, na stoisku województwa kujawsko-pomorskiego zostało zaprezentowanych 20 najlepszych produktów spożywczych z Kujaw i Pomorza: wędliny, gęś owsiana, przetwory mleczarskie, pierniki toruńskie, wyroby spirytusowe, owoce, warzywa, czekolada, piwo, miody, grzyby, kajmak, ryby, chleb, wyroby cukiernicze, żywność ekologiczna, powidła, olej kujawski, soki i sól ciechocińska.

Głównym celem ekspozycji była prezentacja innowacji i potencjału rolnictwa oraz przetwórstwa rolno-spożywczego województwa kujawsko-pomorskiego, w powiązaniu z promocją atrakcji turystycznych Kujaw i Pomorza. Walory kulinarne i turystyczne województwa zostały również przedstawione w niemieckojęzycznym wydaniu gazety

„Kommerzblatt”, gdzie w specjalnym wywiadzie, Pan Marszałek Piotr Całbecki zachęcał Niemców do odwiedzenia naszego pięknego regionu, który od 2012 r. jest członkiem Europejskiej Sieci Regionalnego Dziedzictwa Kulinarne.

Udział w targach „Grüne Woche” – jednej z najważniejszych imprez poświęconych gospodarce żywnościowej, rolnictwu i ogrodnictwu, która corocznie przyciąga około pół miliona zwiedzających – jest świetną okazją do promocji gospodarczej województwa kujawsko-pomorskiego w Europie. Dla wystawców to przede wszystkim szansa sprawdzenia, czy ich produkty odpowiadają niemieckim i europejskim podniebieniom, porównania swoich szans na rynku międzynarodowym, a przede wszystkim możliwość nawiązania nowych kontaktów handlowych i pozyskiwania nowych rynków zbytu.

### Międzynarodowe Targi Świeżych Owoców i Warzyw Fruit Logistica w Berlinie, 6–8 lutego 2013 r.

Województwo kujawsko-pomorskie po raz pierwszy wzięło udział w największych na świecie międzynarodowych targach świeżych owoców i warzyw Fruit Logistica. Region Kujaw i Pomorza był reprezentowany przez grupy producentów należących do Stowarzyszenia Producentów Owoców i Warzyw CUIAVIA, którego udział organizacyjny i finansowo wsparła Krajowa Sieć Obszarów Wiejskich Województwa Kujawsko-Pomorskiego.





Targi Fruit Logistica

ŹRÓDŁO: SR KSOW

Stowarzyszenie CUIAVIA zrzesza 31 uznanych i wstępnie uznanych, największych grup produ-

centów owoców i warzyw, działających głównie na terenie województwa kujawsko-pomorskiego. Celem działalności stowarzyszenia jest stworzenie innowacyjnej platformy marketingowej dla produkowanych owoców i warzyw, promocja sektora owocowo-warzywnego, wspieranie współpracy, budowanie partnerstwa oraz konsolidacja grup producentów owoców i warzyw.

Udział producentów z województwa kujawsko-pomorskiego w targach Fruit Logistica był dla nich doskonałą okazją do wymiany doświadczeń biznesowych, pozyskania nowych kontaktów oraz zapoznania się z ofertą konkurencji.



## Sekretariat Regionalny KSOW Województwa Lubuskiego

### Jarmark bożonarodzeniowy

Tradycją już jest, że w grudniu rozpoczyna się czas bożonarodzeniowych jarmarków. W niedzielę 9 grudnia 2012 roku, taki kolorowy, pachnący choinką i barszczem jarmark można było zobaczyć na Rynku Rolno-Towarowym w Zielonej Górze. Bożonarodzeniowy jarmark, podczas którego można było delektować się regionalnymi przysmakami, uroczyste otworzyła marszałek Elżbieta Polak: – Dziękuję organizatorom, że poprzez jarmark wyczarowali nam świąteczną atmosferę. Życzę wszystkim przybyłym oraz wystawcom zdrowych, wesołych świąt Bożego Narodzenia. Członek zarządu Stanisław Tomczyszyn złożył życzenia szczęścia, zdrowia i wszelkiej pomyślności w nowym roku, a w imieniu parlamentarzystów Lubuszan pozdrowił Marszałek Senior Józef Zych: – Z okazji świąt życzę spokoju, radości i aby spełniły się nasze oczekiwania. Stroiki, anioły, świece, zapach goździków i atmosfera zbli-



Jarmark Bożonarodzeniowy

ŹRÓDŁO: ARCHIWUM SR KSOW

żających się świąt sprawiły, że mimo siarczystego mrozu wszyscy uśmiechali się życzliwie. Pani Marszałek dzieliła odwiedzających piernikiem, którego wcześniej udekorowała, a Panie z koła gospodyń wiejskich rozdawały przepyszna regionalną zupę z karpia. Były też uszka z barszczem, pierogi i kapusta z grzybami. W taki mroźny dzień szczególnym powodzeniem cieszyło się grzane lubuskie wino oraz domowe nalewki.



Członkowie Wojewódzkiej Grupy Roboczej w trakcie obrad  
ŹRÓDŁO: ARCHIWUM SR KSOW

## Spotkanie Wojewódzkiej Grupy Roboczej ds. Krajowej Sieci Obszarów Wiejskich

W dniu 22 listopada 2012 r. w Zielonogórskiej Palmiarni odbyło się pierwsze inauguracyjne spotkanie Wojewódzkiej Grupy Roboczej ds. KSOW Województwa Lubuskiego. Posiedzenie otworzył Pan Józef Giemza – Dyrektor Departamentu Programów Rozwoju Obszarów Wiejskich, który przedstawił cele i priorytety Krajowej Sieci Obszarów Wiejskich w województwie lubuskim oraz założenia do Planu Działania KSOW na lata 2012–2013.

Następnie głos zabrał Pan Tadeusz Woźniak – Zastępca Dyrektora Departamentu Programów Rozwoju Obszarów Wiejskich, który zaprezentował efekty działania Sekretariatu Regionalnego KSOW w 2012 r. i omówił przykłady zrealizowanych przedsięwzięć dofinansowanych ze środków III Schematu Pomocy Technicznej PROW 2007–2013, do których należały m.in.:

- udział w krajowych i zagranicznych wydarzeniach targowo-wystawienniczych;
- organizacja i współorganizacja wystaw rolniczych i konkursów;
- organizacja konferencji, szkoleń i spotkań z partnerami sieci;
- działania mające na celu promocję produktów regionalnych, lokalnych i tradycyjnych.

Grupa Robocza ds. KSOW pozytywnie zaopiniowała zmiany w Planie Działania KSOW na lata 2012–

2013 i w Regulaminie Wojewódzkiej Grupy Roboczej ds. KSOW, przyjmując jednogłośnie uchwały w tej sprawie.

Spotkanie zakończyło się ogólną dyskusją na temat kierunków działania Krajowej Sieci Obszarów Wiejskich w kolejnych latach.

## Szkolenie dla lubuskich Lokalnych Grup Działania

W dniach 27–28 listopada 2012 r. w pięknej scenerii Pałacu Mierzeńskiego w gminie Dobiegniew, odbyło się szkolenie dla LGD. Podczas spotkania zostało poruszonych wiele tematów, m.in.:

- przedstawiono zasady monitoringu realizacji LSR oraz ewaluacji własnej LGD;
- przeanalizowano złożone wnioski o wybór lokalnej grupy działania do realizacji lokalnej strategii rozwoju w zakresie dodatkowych zadań w ramach PROW 2007–2013;
- omówiono sprawozdanie z efektywności funkcjonowania LGD;
- przedstawiono cele i priorytety rozwoju obszarów wiejskich po roku 2013, jak również propozycje legislacyjne Komisji Europejskiej dotyczące Wspólnej Polityki Rolnej po roku 2013.

Uczestnicy szkolenia mieli okazję wysłuchać prelekcji Pana Mariusza Tatka dotyczącej polityki Rozwoju Obszarów Wiejskich w latach 2014–2020.



Szkolenie LGD

ŹRÓDŁO: ARCHIWUM SR KSOW

## Lubuskie na „Grüne Woche 2013”

Na jednych z największych na świecie Targach Gospodarki Żywnościowej, Rolnictwa i Ogrodnictwa „Grüne Woche” w Berlinie na swoje stoisko zapraszało również województwo lubuskie, gdzie wśród 1600 wystawców swoje produkty zaprezentowali także lubuscy przedsiębiorcy.

Targi odwiedził Stanisław Tomczyszyn Członek Zarządu Województwa Lubuskiego, który podkreślił, że produkty regionalne oferowane na lubuskim stoisku są naszą wizytówką. Ważnym gościem na



Tłumy na stoisku województwa lubuskiego

ZRÓDŁO: RCHIWUM SR KSOW

stoisku lubuskiego był Stanisław Kalemba, minister rolnictwa i rozwoju wsi.



## Sekretariat Regionalny KSOW Województwa Łódzkiego

### XIX Targi Regiony Turystyczne „Na styku Kultur”

Skrzaty uczyły i bawiły, gospodynie domowe karmiły pierogami i smalcem pierwszej klasy, właściciele najlepszych gospodarstw agroturystycznych w regionie zapraszali w swoje progi... Te i wiele innych atrakcji Sekretariat Regionalny KSOW Województwa Łódzkiego zapewnił zwiedzającym, którzy w dniach 22–24 lutego 2013 r. odwiedzili Łódź i XIX już Targi Regiony Turystyczne „Na Styku Kultur”.

Łódzkie jest wciąż jeszcze regionem mało popularnym turystycznie, ale o wielkim potencjale, co doskonale było widać podczas targów. Sekretariat Regionalny KSOW swoje stoisko organizował już po raz trzeci, zapraszając lokalne grupy działania, koła gospodyń wiejskich, wybitnych rękodzielników i przedstawicieli jednych z największych atrakcji w regionie. Chwaliliśmy się Parkiem Edukacyjno-Rozrywkowym Mikrokosmos, ZOO Safari, Dinoparkiem, Doliną Skrzatów i Kolejką Wąskotorową – miejscami, które można w wolnej chwili, i to nawet krótkiej, zobaczyć razem z dziećmi. Od-

wiedzieli nas także właściciele najlepszych gospodarstw agroturystycznych w regionie – zwycięzcy konkursu „Złota Grusza”, którzy opowiadali o swoich domach – pełnych uroku i ciepła – oferujących



Skrzaty zapraszają wszystkich do swojej Doliny

## »Z ŻYCIA KSOW

doskonałe warunki dla turystów, korzystających z tej – coraz popularniejszej – bazy noclegowej. Coraz lepiej znana jest także turystyka kulinarna. Mając to na względzie, a także znając możliwości kół gospodyń wiejskich z łódzkiego, zaprosiliśmy do udziału w targach najlepsze kucharki. Jesteśmy głęboko przekonani, że będąc w naszym regionie trzeba koniecznie spróbować pierogów, smalcu i chleba (o cieście nie wspominając). Panie spisały się znakomicie, zasypując zwiedzających prawdziwą obfitością najróżniejszych wyśmienitych potraw. Na stoisku Sekretariatu Regionalnego KSOW Województwa Łódzkiego nie zabrakło także uzdolnionych rękodzielników, których prace mogą stać się pamiątką z regionu, a często nawet celem podróży. Był haft, decoupage oraz niezwykle arcydzieła: ze sznurka, metalu oraz wytwarzane na szydełku. Takiej różnorodności, kolorów i smaków mogło nam pozazdrościć niejedno inne stoisko...



Pracownicy SR KSOW na Targach

Wszelkiego rodzaju promocja jest niezwykle istotna dla rozwoju regionu. Przez trzy dni opowiadaliśmy o naszym pięknym województwie, o jego obszarach wiejskich, pełnych niezwykle miejsc i ludzi. Jesteśmy przekonani, że było warto i nie tylko mieszkańcy Łodzi i regionu, ale także innych części kraju, a nawet osoby spoza jego granic, odwiedzą nas i na własne oczy przekonają się o prawdziwości naszych słów.



## Sekretariat Regionalny KSOW Województwa Małopolskiego

„Świat, którego chcemy” – to hasło przewodnie największych i najbardziej prestiżowych na świecie targów żywności Slowfood, odbywających się co dwa lata w Turynie.

W dniach od 25 do 29 października 2012 r. odbyły się targi Salone del Gusto & Terra Madre „goszczące” najwyższej jakości, najzdrowsze i najlepsze produkty żywnościowe, będące dorobkiem kulinarnym Włoch, ale także wielu innych państw i regionów z całego świata. Spotkać tu można było różnorodne, naturalne i oryginalne produkty, takie jak: oliwy, wina, likiery, wędliny, sery, mięsa, przyprawy, słodczyce, ciasta, ryby – wszystkich aż nie sposób tutaj wymienić. Targi Salone del Gusto & Terra Madre to również dziesiątki spotkań, konferencji, warsztatów. Wszystkie wydarzenia poświęcone były zdrowej, wysokiej jakości żywności.

Wśród wystawców siódmej edycji targów, po raz pierwszy zagościło województwo małopolskie ze swoją kampanią promocyjną pn. „Zasmakuj w Małopolsce”. Na podkreślenie zasługuje to, że Małopolska była jedynym polskim regionem, który wziął udział w tegorocznej edycji targów. Przygotowane stoisko cieszyło się dużym zainteresowaniem odwiedzających targi, w tym również handlowców i restauratorów zainteresowanych podjęciem bezpośredniej współpracy gospodarczej z producentami.

Goście odwiedzający stoisko mogli zakosztować regionalnych i tradycyjnych specjałów małopolskich, w tym m.in. oscypka, kiełbasy liseckiej, wędzonego karpia zatorskiego, suski sechlońskiej, czy też naturalnie tłoczonych soków z jabłek łączkich. Podczas targów prezentowana była również oferta turystyczna naszego regionu, aby zachęcić do jego odwiedzenia.



Małopolska na targach w Turynie

ŹRÓDŁO: ARCHIWUM SR KSOW

Wszystkich uczestników i wystawców targów Salone del Gusto & Terra Madre łączył jeden cel: wytwarzanie dobrej, zdrowej, czystej i ekologicznej żywności. Ta prestiżowa impreza łączy w sobie przyjemność degustacji produktów z zamiłowaniem do środowiska naturalnego i przyrody oraz z rozpowszechnianiem wiedzy na temat dobrych praktyk kulinarnych i rolniczych związanych z wytwarzaniem żywności. Możemy być dumni, że nasze rodzime przysmaki zostały dobrze przyjęte i ocenione w miejscu, gdzie zaprezentowane zostały największe specjalty z całego świata.



## Sekretariat Regionalny KSOW Województwa Mazowieckiego

Krajowa Sieć Obszarów Wiejskich w województwie mazowieckim aktywnie rozpoczęła rok 2013 od kilku ciekawych spotkań i imprez dofinansowanych także w ramach Schematu III Pomocy Technicznej PROW 2007–2013.

I tak 12 stycznia w Zwoleniu odbył się **Festiwal Produktów Regionalnych**, którego organizatorem była Lokalna Grupa Działania „Stowarzyszenie Dziedzictwo i Rozwój”. Co prawda festiwal ten nie był dofinansowany z KSOW, ale jego temat pozostaje w kręgu naszych zainteresowań i traktujemy go jako okazję do pokazania dobrych praktyk. Corocznie motywem przewodnim imprezy są bowiem polskie tradycje i obyczaje. Do tej pory prezentowano już Andrzejkę, obrzędy wielkanocne, weselne i zapusty. Podczas tegorocznego festiwalu organizatorzy oraz koła gospodyń wiejskich i zespoły folklorystyczne

przybliżyli przybyłym gościom zwyczaję związane z okresem bożonarodzeniowym i karnawałem. Nie zabrakło degustacji tradycyjnego jadła oraz konkursów z nagrodami. W konkursie na „stosisko miłe dla oczu” zwyciężył zespół „Grabowianki”, natomiast zespół „Strykowice” zajął pierwsze miejsce w konkursie na stroik świąteczny.

W Zespole Oświatowym w Śmiarach w gminie Wiśniew (pow. siedlecki) odbył się **IV Międzynarodo-**



Uczestnicy Międzynarodowego Festiwalu Kołęd i Pastorałek

ŹRÓDŁO: ARCHIWUM SR KSOW

**wy Festiwal Kolęd i Pastorałek „Kolędnicze serce polskie”.** Festiwal na trwałe wpisał się już w kalendarz imprez kulturalnych w regionie. Każdego roku przybywa nie tylko wykonawców, ale także gości przychodzących posłuchać najlepszych wykonań kolęd i pastorałek. W Śmiarach tradycja miesza się z nowatorskimi ożywionymi aranżacjami. Nie brakuje też propozycji muzycznych powstałych specjalnie na potrzeby tego wyjątkowego przedsięwzięcia. W tegorocznym festiwalu, który odbył się 27 stycznia br., wystąpiło 10 zespołów z Polski i Ukrainy.

KSOW był obecny także na **Skaryszewskim Jarmarku Końskim „Wstępy”** (18-19 lutego 2013 r. w Skaryszewie). „Wstępy” odbywają się nieprzerwanie od ponad 400 lat. Na dwa dni Skaryszew stał się stolicą konia i swoistym piknikiem ludowym. „Wstępy” to nie tylko tematyka związana z końmi, ale również szeroko pojęta kultura ludowa. Podczas imprezy można zobaczyć rzeźbiarza, garncarza, kowala, czy przedstawicieli innych ginących zawodów, którzy na ulicach miasteczka prezentują swój warsztat rzemieślniczy. Można również było posłuchać muzyki ludowej, skosztować specjałów kuchni staropolskiej, czy też obejrzeć plenery malarskie.

Za sobą mamy także dwudniowe **szkolenie dla przedstawicieli LGD** z województwa mazowieckiego, które odbyło się w dniach 21–22 lutego br. w Serocku. Szkolenie przeznaczone było dla przedstawicieli Lokalnych Grup Działania z terenu województwa mazowieckiego i obejmowało m.in. tematykę LEADER.

Z propozycji, które dopiero przed nami, zachęcamy do udziału w konkursie na **najlepszą pracę magisterską** dotyczącą rolnictwa i obszarów wiejskich Mazowsza. Konkurs, organizowany po raz trzeci, skierowany jest do studentów i absolwentów, których praca magisterska – napisana lub planowana na ten rok – obejmuje zagadnienia związane z mazowieckimi terenami wiejskimi. Zwycięzcy tradycyjnie otrzymują nagrody finansowe i rzeczowe.

Inne konkursy, którymi warto zainteresować się już dziś, to m.in. konkurs **kulinarny dla Kół Gospodyń Wiejskich**; konkurs **fotograficzny**; konkurs dla **najaktywniejszych liderów wiejskich** oraz **najaktywniejszego sołtysa**, czy **konkurs dla dziennikarzy**.

Szczegóły wszystkich tych propozycji znajdziecie Państwo już wkrótce na [www.mazowieckie.ksow.pl](http://www.mazowieckie.ksow.pl).



.....

## Sekretariat Regionalny KSOW Województwa Opolskiego

### Opolskie wsie odżyły dzięki Unii Europejskiej

23 listopada 2012 r. w Prószkowie koło Opola odbyła się konferencja pt. „Działania samorządowe PROW 2007–2013 w woj. opolskim – dokonania i perspektywy”, podczas której zaprezentowano osiągnięcia Samorządu Województwa Opolskiego we wdrażaniu Programu Rozwoju Obszarów Wiejskich na lata 2007–2013 w naszym regionie.

Setki kilometrów kanalizacji, sieci wodociągowych, 3 duże oczyszczalnie ścieków, targowiska, pracownie w domach kultury, świetlice wiejskie, obiekty sportowe, place zabaw, wyremontowane kościoły i zabytki, publikacje, i przede wszystkim 66 imprez promujących kulturę i opolską wieś – to wszystko udało się do tej pory zrealizować dzięki pieniądзом z PROW 2007–2013.

Jak zaznaczył Tomasz Koszuś, Wicemarszałek Województwa Opolskiego, nie ma na Opolszczyź-

nie gminy, która nie skorzystałaby z pieniędzy w ramach tego programu, a pozytywnych zmian, które dokonały się dzięki tym funduszom, nie sposób nie zauważyć. Również Antoni Konopka, Członek Zarządu Województwa Opolskiego, podkreśla wagę zmian, które zachodzą na opolskiej wsi. Przede wszystkim poprawił się ogólny standard życia mieszkańców, który systematycznie wzrasta. Dziękując za dotychczasowe starania, marszałkowie życzyli wszystkim dalszej determinacji w zdobywaniu nowych środków.

Podczas konferencji nagrodzono gminy i organizacje, które najlepiej radziły sobie ze zdobywaniem pieniędzy z tego programu w całym regionie.

W kategorii „gmina” nagrodzono gminy: Ujazd, Leśnicę i Rudniki. Wyróżniono też gminy: Dobrodzień, Głubczyce, Nysę, Otmuchów, Popielów i Prudnik.

W kategorii „lokalna grupa działania” nagrodzono: Stowarzyszenie „Brzeska Wieś Historyczna”, Stowarzyszenie Kraina św. Anny i Stowarzyszenie LGD „Stobrawski Zielony Szlak”.

A w kategorii organizacji pozarządowych nagrody otrzymali liderzy tzw. małych projektów, czyli: Stowarzyszenie Rozwoju Wsi Borki Wielkie, Stowarzyszenie „Sprawiedliwość, Pokój i Integralność Stworzenia” oraz Opolskie Bractwo Rycerskie.

Spotkanie było okazją do wręczenia nagród w kolejnej już edycji konkursu „Przyjazna wieś”.

Ponadto z udziałem europośła Czesława Siekierskiego odbyła się dyskusja dotycząca przyszłości

polskiej wsi w świetle informacji o kolejnym okresie programowania.

## Turystyka wiejska Opolszczyzny

Celem popularyzacji turystyki wiejskiej i agroturystyki Opolszczyzny w ramach realizacji Planu działania SR KSOW woj. opolskiego na lata 2012–2013 wydano 3 publikacje propagujące tę tematykę.

**Opolskie kwitnące. Atlas znakowanych szlaków rowerowych po terenach wiejskich** to praktyczne wydawnictwo dla rowerzystów podróżujących po Śląsku Opolskim. Atlas dostarcza informacji na temat przebiegu tras rowerowych oraz przedstawia atrakcje turystyki wiejskiej i agroturystyki. Całość uzupełniona jest mapami rowerowymi.

**Opolskie kwitnące. Katalog gospodarstw agroturystycznych** to publikacja skierowana do osób, które cenią wypoczynek w gospodarstwach agroturystycznych i ekologicznych, oferujących nie tylko nocleg, ale również różnorakie formy obcowania z przyrodą, kulturą ludową czy regionalną kuchnią. Katalog przedstawia wykaz ponad 100 gospodarstw agroturystycznych z terenu całego województwa opolskiego, z podziałem na powiaty. Katalog wzbogacono informacjami o walorach turystycznych regionu i możliwościach aktywnego wypoczynku.



**Nagrodzone i wyróżnione gminy podczas gali podsumowującej PROW 2007–2013**

ŹRÓDŁO: J. MAŁKOWSKI, AGENCJA FOTOGRAFICZNA BANKFOTO



**Publikacje z zakresu turystyki wiejskiej Opolszczyzny**

ŹRÓDŁO: MATERIAŁY WŁASNE UMWO

**Opolskie kwitnące. Przewodnik po obszarach wiejskich** to kompendium wiedzy o regionie. Dostarcza wiedzy na temat wybranych atrakcji turystycznych województwa opolskiego oraz przedstawia propozycje szlaków turystycznych. Zawiera wiadomości o produktach lokalnych, regionalnych i tradycyjnych znajdujących się w Europejskiej Sieci Regionalnego Dziedzictwa Kulinarnego oraz na Liście Produktów Tradycyjnych, a także informacje o tradycjach wiejskich i zwyczajach ludowych. Dołączona do publikacji mapa w szczegółowy sposób odwzorowuje obszar Śląska Opolskiego i prezentuje najcenniejsze walory przyrodnicze, kulturowe i rekreacyjne terenów wiejskich.

### Opolskie smakuje w Berlinie

Już po raz piąty województwo opolskie uczestniczyło w berlińskim zielonym tygodniu – „Grüne Woche”. To jedno z największych na świecie targów żywności, rolnictwa i ogrodnictwa. Podczas berlińskiej wystawy odbywała się promocja narodowych produktów rolno-spożywczych, połączona z degustacją oraz prezentacją kultury ludowej.

Polskie hasło promocyjne 78. Międzynarodowych Targów Rolno-Spożywczych „Grüne Woche” brzmiało: „Polska smakuje”, a smaki te można było poznać, odwiedzając stoiska polskich regionów. Prezentację województwa opolskiego przygotował Departament Współpracy z Zagranicą i Promocji Regionu UMWO, wspólnie z producentami produktów tradycyjnych z województwa i twórcami ludowymi.



Opolskie podczas ITB w Berlinie

ŹRÓDŁO: MATERIAŁY WŁASNE UMWO

Przedsięwzięcie współfinansowane było ze środków Schematu III Pomocy Technicznej PROW na lata 2007–2013.

Goście odwiedzający stoisko województwa opolskiego mieli okazję skosztować nabiał i produkty mleczarskie z Okręgowej Spółdzielni Mleczarskiej w Oleśnie, tradycyjne wędliny z Zakładu Rzeźniczo-Wędliniarskiego Korzekwa w Ligocie Dolnej oraz śląskiego kołacza przygotowanego przez przedstawicieli Konsorcjum Producentów Kołacza Śląskiego – m.in. z piekarni „Kłos” w Kujakowicach Górnych, „Stosiek” w Rzepcach k. Głogówka i „Magosz” w Krapkowicach. Tradycyjnie dużym zainteresowaniem cieszyły się opolska porcelana i kroszonki zdobione na miejscu przez twórcynie ludowe.

Udział w targach stanowi doskonałą okazję do promocji polskiej, regionalnej i tradycyjnej żywności, produktów oraz wyrobów, których korzenie sięgają głęboko w historię regionów. Obecność polskich firm, w ramach stoisk regionalnych, przyczyniła się do jeszcze lepszej identyfikacji naszych regionów, naszej oferty gospodarczej i turystycznej na rynku niemieckim, europejskim i światowym.





## Sekretariat Regionalny KSOW Województwa Podkarpackiego

### Zwyczaje świąteczne kolejny raz gościły w Urzędzie Marszałkowskim Województwa Podkarpackiego

Podobnie jak w poprzednich latach, pod koniec grudnia zorganizowany został „Konkurs Bożonarodzeniowy”. Powód jest prosty – „nasze” Święta Bożego Narodzenia to czas niepowtarzalny, o przebogatej, wielowiekowej tradycji i oryginalnej obrzędowości, której nie spotka się nigdzie poza Polską.

Cel podstawowy konkursu to integracja środowiska wiejskiego oraz pobudzanie aktywności mieszkańców, a także promowanie najlepszych potraw wigilijnych oraz obrzędów. Jednak równie ważne jest poznawanie i upowszechnianie tradycji, oraz wzmacnianie poczucia tożsamości.

Do konkursu zgłosiły się 23 lokalne grupy działania z terenu województwa podkarpackiego. Tym razem konkurs przeprowadzono w dwóch kategoriach: „stół wigilijny” i „obrzęd bożonarodzeniowy”. Kapituła konkursowa miała za zadanie wyłonić laureatów konkursu spośród wszystkich prezentujących polskie specjały świąteczne.

W kategorii „stół wigilijny” oceniane były: liczba potraw, ich powiązanie z tradycją, estetyka, opis sposobu sporządzenia, pracochłonność i różnorodność potraw.

W kategorii „obrzęd bożonarodzeniowy” spośród nadesłanych filmów wyłoniono 5 zespołów, które w finale zaprezentowały obrzędy bożonarodzeniowe charakterystyczne dla swojego regionu. Tym razem oceniano: scenografię, sposób prezentacji i liczbę zaangażowanych osób, oryginalność prezentacji obrzędu związanego z okresem bożonarodzeniowym, spójność treści, powiązanie z tradycją danego regionu.



Stół wigilijny prezentowany podczas „Konkursu bożonarodzeniowego”

ŹRÓDŁO: SR KSOW

Według oceniających najpiękniejszy obrzęd zaprezentowało: Stowarzyszenie Społeczno-Kulturalne „Soninianie” reprezentujące LGD „Ziemia Łańcucka”, drugie miejsce zajął Zespół Obrzędowy „Strachoczanie” reprezentujący LGD „Dolina Sanu”, trzecie miejsce zdobyło Stowarzyszenie Kultury i Tradycji Ziemi Futomskiej reprezentujące LGD „Lider Dolina Strugu”.



Obrzęd bożonarodzeniowy prezentowany podczas „Konkursu bożonarodzeniowego”

ŹRÓDŁO: SR KSOW

W kategorii na najpiękniejszy stół wigilijny zwyciężyło Koło Gospodyń Wiejskich „Lesianki” reprezentujące LGD LASOVIA. Drugie miejsce przypadło Kołu Gospodyń Wiejskich w Borchowie reprezentującemu LGD „Rozwój Ziemi Lubaczowskiej”, a trzecie było Koło Gospodyń Wiejskich z Zahoczewia reprezentujące LGD „Nasze Bieszczady”.

Okazało się po raz kolejny, że takie spotkania to znakomita okazja do wymiany doświadczeń, dobrych praktyk związanych z bogactwem rodzimych potraw, wykonanych według lokalnych receptur, a także dotyczących zwyczajów kultywowanych w okresie Bożego Narodzenia.

### Prezentacja regionalnych i tradycyjnych produktów żywnościowych Podkarpacia podczas przemarszu Orszaku Trzech Króli

6 stycznia 2013 roku ulicami Rzeszowa przeszedł Orszak Trzech Króli. W ten sposób Rzeszów dołączył do grona 49 innych miast w Polsce, w których co roku maszerują Kacper, Melchior i Baltazar. Orszak poprowadzili trzej królowie, symbolizujący kontynenty: Europę, Azję i Afrykę, a tuż za nimi maszerowało kilkuset mieszkańców Rzeszowa i okolic. Na trasie odgrywane były sceny nawiązujące do wydarzeń z Ewangelii, a orszak zmierzał do Stajenki na rzeszowskim rynku, gdzie czekała Święta Rodzina. Zwieńczeniem wydarzenia było wspólne kolędowanie.

„Aktorami” tworzącymi tron orszaku były dzieci i młodzież z rzeszowskich i podrzeszowskich szkół, oraz ich rodzice – wszyscy przebrani w kolorowe stroje, których ważnym elementem były papierowe korony. Celem organizowania Orszaku Trzech Króli jest przede wszystkim pielęgnowanie wartości prorodzinnych i wspólnotowych. Takie przedsięwzięcie jest też okazją do zaprezentowania swojej działalności, w tym również promocji żywności wytwarzanej według lokalnych receptur. Znacomie zrozumiała to Czarnorzecko-Strzyżowska Lokalna Grupa Działania, i uznała, że serwowanie takiej żywności to także sposób na promocję swojego obszaru działania poprzez „ukłon” w kierunku przodków, którzy w sposób tradycyjny produkowali zdrowe i ekologiczne jadalno. Trend ekologicznego jedzenia z roku na rok umacnia się, a pozycja producentów takiej żywności staje się coraz bardziej zauważalna na współczesnym, niezwykle wymagającym rynku. Równocześnie, wysoka jakość żywności to nie tylko jej ekologiczność, ale także wyjątkowość i niepowtarzalność, która wynika z unikatowych, kultywowanych od wieków przepisów, charakterystycznych czasem jedynie dla małych obszarów.

Wytwarzanie i promowanie wyrobów tradycyjnych i regionalnych służy także rozwojowi obszarów wiejskich, a ponadto wspomaga działania zmierzające do zachowania dziedzictwa kulturowego wsi.



### Sekretariat Regionalny KSOW Województwa Śląskiego

#### Wyjazd studyjny do Irlandii

Sekretariat Regionalny Krajowej Sieci Obszarów Wiejskich Województwa Śląskiego zorganizował, w terminie 2–7 grudnia 2012 r., wyjazd studyjny do

miejsowości Cork w Irlandii. Do udziału w wyjeździe zaproszeni zostali przedstawiciele Lokalnych Grup Działania Województwa Śląskiego, partnerzy Krajowej Sieci Obszarów Wiejskich oraz przedstawiciele Urzędu Marszałkowskiego Województwa Śląskiego.



Spotkanie z Grupą Avondhu Blackwater Partnership

ŹRÓDŁO: ARCHIWUM SR KSOW

Celem wyjazdu było zapoznanie się z systemem wdrażania programu Leader w Irlandii, która uznawana jest za prekursora rozwoju tej inicjatywy na terenie Unii Europejskiej.

Podczas podróży studyjnej uczestnicy spotkali się z przedstawicielami następujących lokalnych grup działania:

- South & East Cork Area Development (SECAD),
- Ballyhoura Development,
- Avondhu Blackwater Partnership,
- I.R.D. Duhallow,
- Cobh (Great Island) Community Center.

Przedstawili oni sposób funkcjonowania irlandzkich lokalnych grup działania. W przeciwieństwie do polskich LGD korzystają one nie tylko z programów Unii Europejskiej, ale również z programów rządowych, dzięki temu mogą znacznie zwiększyć swoją działalność ukierunkowaną na potrzeby społeczeństwa. W Irlandii powstają m.in. place zabaw, parki, ścieżki turystyczne (np. „The Blackwather Way”), boiska do gry. Lokalne grupy działania dużo uwagi poświęcają aktywacji bezrobotnych i młodzieży, organizując warsztaty renowacji i rekonstrukcji mebli, tworząc świetlice i sale teatralne. Jednym z ich priorytetów jest pomoc biednym i starszym ludziom poprzez zapewnienie transportu i dostarczenie pożywienia, wspierając przy tym lokalne zakłady produkujące żywność.

Podczas pobytu na „zielonej wyspie” grupa odwiedziła również miejsca „dobrych praktyk”, za które uważane są projekty zrealizowane z wykorzy-

staniem dziedzictwa kulturowego, historycznego i przyrodniczego, takie jak Fort Camden, zamek Glanworth i muzeum Titanica w Cobh.



Zwiedzanie Fortu Camden

ŹRÓDŁO: ARCHIWUM SR KSOW

## Konferencja podsumowująca konkursy zrealizowane w ramach Krajowej Sieci Obszarów Wiejskich oraz Programu Rozwoju Obszarów Wiejskich na lata 2007–2013

W dniu 4 grudnia 2012 r. w Sali Kolumnowej Urzędu Marszałkowskiego Województwa Śląskiego odbyła się konferencja podsumowująca konkursy zrealizowane w ramach Krajowej Sieci Obszarów Wiejskich oraz Programu Rozwoju Obszarów Wiejskich na lata 2007–2013.

Otwarcia konferencji dokonali: Pani Aleksandra Banasiak – Członek Zarządu Województwa Śląskie-



Konferencja podsumowująca konkursy

Źródło: Archiwum SR KSOW

## »Z ŻYCIA KSOW

go, Pan Jerzy Motłoch – Dyrektor Wydziału Terenów Wiejskich oraz Pan Stanisław Gardoń – Zastępca Dyrektora Śląskiego Ośrodka Doradztwa Rolniczego w Częstochowie.

Podczas konferencji przedstawiciele Wydziału Terenów Wiejskich oraz Śląskiego Ośrodka Doradztwa Rolniczego w Częstochowie przedstawili prezentacje dotyczące pięciu konkursów:

- konkursu na najlepsze gospodarstwo agroturystyczne,
  - konkursu „Przyjazna wieś”,
  - konkursu na najlepsze gospodarstwo ekologiczne,
  - konkursu fotograficznego „Wieś województwa śląskiego okiem obiektywu”,
  - konkursu plastycznego „Moja wieś w Europie”.
- Konferencja zakończyła się wręczeniem nagród laureatom konkursów.



## Sekretariat Regionalny KSOW Województwa Świętokrzyskiego

### Tradycyjne, świętokrzyskie potrawy na stołecznych stołach

W warszawskim Domu Chłopa odbyło się tradycyjne, już 26-te, spotkanie członków Warszawskiego Klubu Przyjaciół Ziemi Kieleckiej.

Tego rodzaju spotkania odbywają się co roku i służą promocji regionu świętokrzyskiego. Klub zrzesza 400 osób. To ludzie, którzy są związani z Warszawą, ale pochodzą z województwa świętokrzyskiego i chcą wspierać promocję Kielecczyny. W tym roku przed członkami klubu swoimi osiągnięciami pochwalili się powiat kielecki wraz z gminami: Łągów, Zagnańsk, Bieliny, Morawica, Sitkówka-Nowiny i Daleszyce.

W spotkaniu uczestniczyli **przedstawiciele władz samorządowych województwa świętokrzyskiego i największego w Polsce powiatu kieleckiego**. Wśród gości uroczystości znaleźli się parlamentarzyści, członkowie rządu, władze województwa świętokrzyskiego oraz władze gmin.

– Chcemy państwu przybliżyć powiat kielecki. W ostatnich latach w naszym powiecie nastąpiły ogromne zmiany. Dzisiejsza wieś kielecka to już nie ta sama co kilkanaście lat temu. Dzięki środkom unijnym obserwujemy jej dynamiczny rozwój. Za-

praszam wszystkich kielczan – warszawiaków, jak również inne osoby, do odwiedzenia naszego powiatu i zaobserwowania tych zmian. Mamy znakomitą bazę hotelową oraz wspaniałe atrakcje turystyczne – mówił starosta Zdzisław Wrzałka.

Tegoroczne spotkanie przebiegało pod hasłem „Europejska sieć dziedzictwa kulinarnego”. Na stoiskach – powiatu kieleckiego, gmin oraz lokalnych przedsiębiorców – można było skosztować regionalnych specjałów. Na powiatowym stoisku dużym zainteresowaniem cieszyły się potrawy przygotowane przez Koło Gospodyń Wiejskich „Chełmowianki”. - Przepyszne potrawy. Przypominają mi smak dzie-



ciństwa – powiedział Wiesław Korona, wieloletni członek klubu.

W części artystycznej na scenie wystąpiły zespoły „Wierna Rzeka” oraz Rodzinna Kapela Korbanów.

Spotkanie WKPZK odbyło się dzięki finansowemu wsparciu Urzędu Marszałkowskiego Województwa Świętokrzyskiego oraz Sekretariatu Regionalnego KSOW w Kielcach.



## Sekretariat Regionalny KSOW Województwa Warmińsko-Mazurskiego

### Wizyta studyjna we Francji

W dniach 30 września – 7 października 2012 r. grupa mieszkańców z obszaru działania Stowarzyszenia LGD „Lider w EGO” wzięła udział w wizycie studyjnej do Francji (Bretania), zorganizowanej we współpracy z Departamentem Cotes d’Amore, z siedzibą w Ploufragan. Głównym celem wizyty był transfer wiedzy w zakresie technologii produkcji sera i innych produktów lokalnych w gospodarstwach rolnych, w tym również produktów rolnictwa ekologicznego oraz zapoznanie się z przykładami i zasadami ich dystrybucji i promocji. Wymiana wiedzy i doświadczeń ze stroną francuską miała na celu omówienie wstępnych propozycji wspólnych projektów gospodarczych, które mogłyby być w przyszłości realizowane na obszarze naszego województwa – szczególnie na obszarze EGO.

W wizycie studyjnej wzięli udział: rolnicy i producenci rolni, osoby działające w sektorze rolno-przemysłowym i turystyce wiejskiej, wytwórcy rękodzieła i artyści lokalni, członkowie organizacji i stowarzyszeń zaangażowanych w rozwój obszarów wiejskich oraz popularyzujących ideę produktów lokalnych jako istotnego elementu wspierania turystyki wiejskiej, a także przedstawiciele Stowarzyszenia LGD



Wizyta studyjna we Francji

ZRÓDŁO: ARCHIWUM SR KSOW.

„Lider w EGO”, Sekretariatu Regionalnego Krajowej Sieci Obszarów Wiejskich oraz Telewizji Regionalnej (TVP Olsztyn).

Uczestnicy wizyty studyjnej mieli okazję zapoznać się z organizacją produkcji mleka oraz serów krowich i kozich, organizacją dystrybucji lokalnych wyrobów, zarówno prowadzonej przez poszczególne gospodarstwa, jak i w ramach sieci zrzeszającej wielu producentów serów i innych specjalów pochodzących z regionu. Grupa uczestniczyła w warsztatach kulinarnych prowadzonych przez zawodowego kucharza współpracującego z LGD w ramach projektu „Miasteczko Smaku”. Projekt ten to innowacyjny pomysł wdrażany przez Izbę Rzemieśniczą w Ploufragan.

## Konferencja dot. ochrony przyrody w kontekście zarządzania populacjami niektórych zwierząt łownych i prawnie chronionych

3 grudnia 2012 r. w Olsztynie odbyła się konferencja pn. „Ochrona przyrody w województwie warmińsko-mazurskim – wyzwanie dla mieszkańców obszarów wiejskich. Zarządzanie populacjami niektórych zwierząt łownych i prawnie chronionych.” Spotkanie zorganizowały wspólnie Warmińsko-Mazurska Izba Rolnicza w Olsztynie i Sekretariat Regionalny Krajowej Sieci Obszarów Wiejskich Województwa Warmińsko-Mazurskiego.

Podczas spotkania omówiono założenia nowej strategii zarządzania populacją bobra europejskiego w Polsce. Ponadto tematyka konferencji obejmowała: program ochrony żurawia w Polsce oraz strategię zarządzania jego krajową populacją, strategię zarządzania populacją kormorana w Polsce, zarządzanie populacją zwierząt łownych w województwie warmińsko-mazurskim.

## Województwo warmińsko-mazurskie na Targach „Grüne Woche” w Berlinie

W dniach 18–27 stycznia 2013 roku w Berlinie odbyły się Międzynarodowe Targi Gospodarki Żywnościowej, Rolnictwa i Ogrodnictwa – „Grüne Woche”. Polskie Stoisko Narodowe składało się z ekspozycji Ministerstwa Rolnictwa i Rozwoju Wsi, a także z 12 stoisk wojewódzkich. W tym najważniejszym i największym branżowym spotkaniu producentów i przetwórców żywności z całego świata czynnie uczestniczył, już po raz trzeci, Samorząd Województwa Warmińsko-Mazurskie-



ŹRÓDŁO: ARCHIWUM SR KSOW.

go, prezentując szeroką ofertę regionalnych firm z branży rolno-spożywczej, specjalizujących się w produkcji żywności tradycyjnej i naturalnej. Atrakcje Warmii i Mazur przedstawiono na stoisku wystawienniczym, zorganizowanym przez Departament Rozwoju Obszarów Wiejskich i Rolnictwa Urzędu Marszałkowskiego Województwa Warmińsko-Mazurskiego. Na powierzchni wystawienniczej swoje wyroby promowali przedsiębiorcy z regionu Warmii i Mazur: Pasieka Tkaczk, Spółdzielnia Producentów Drobiu „Marpol”, Pasieka Pucer, Browar Kormoran, Bastek Coffee & Tea, Gospodarstwo Rolne EKO-AGRO-TUR Dorota i Sławomir Gołubowicz.

Z dużym zainteresowaniem i podziwem zwiedzający oglądali i smakowali wyśmienite wyroby naszych producentów i przetwórców. Dodatkową atrakcją na stoisku regionalnym stanowiła prezentacja rodzimego folkloru i rzemiosła – wyrobów i wykonywanego na miejscu rękodzieła – przygotowana przez Muzeum Kultury Ludowej w Węgorzewie. Na stoisku rozdawano także broszury, ulotki oraz materiały reklamowe dotyczące atrakcji kulinarnych, kulturowych i tematycznych Warmii i Mazur.



## Sekretariat Regionalny KSOW Województwa Wielkopolskiego

### Jaka jest przyszłość agroturystyki w Wielkopolsce? Jakie są oczekiwania turystów? Czego potrzebują gospodarstwa agroturystyczne?

Agroturystyka staje się coraz bardziej popularną formą spędzania wolnego czasu – nie tylko letnich wakacji, ale przede wszystkim weekendów czy nawet świąt.

Mieszkańcy miast szukają ucieczki od codzienności i tempa życia. A wystarczy wyjechać tuż za granicę miasta i poczuć „inny świat”.

W Wielkopolsce działa ok. 600 gospodarstw agroturystycznych i choć nie wszystkie oferują swe usługi przez cały rok, to wszystkie starają się odpowiadać na rosnące potrzeby i wymagania turystów.

Właściciele gospodarstw inwestują w infrastrukturę, poszerzają zakres oferowanych usług, nawią-

zują współpracę z „sąsiadami” i różnymi podmiotami działającymi na ich obszarze, unowocześniają kanały promocji oraz przygotowują materiały reklamowe.

W 2012 roku Samorząd Województwa Wielkopolskiego podjął się wdrożenia kompleksowego 2-letniego programu wsparcia dla wielkopolskich gospodarstw agroturystycznych i ich promocji.

Zapoczątkował go cykl felietonów telewizyjnych „**Agroturystyka po Wielkopolsku**” pokazujący dobre przykłady funkcjonowania gospodarstw agroturystycznych w Wielkopolsce. Na podstawie rekomendacji przesłanych przez lokalne grupy działania, wybranych zostało ośmiu „bohaterów”, którzy przed kamerą prezentowali swoją ofertę i dawali cenne wskazówki innym. W felietonach pokazano także jakie możliwości dają fundusze UE w obszarze rozwoju agroturystyki.

Równolegle Sekretariat Regionalny KSOW zbierał, we współpracy z lokalnymi samorządami, dane

z wielkopolskich gospodarstw agroturystycznych, czego rezultatem jest wydanie publikacji „**Turystyka wiejska w Wielkopolsce. Katalog gospodarstw gościnnych**”. Katalog ten po raz pierwszy tak kompleksowo ilustruje potencjał wielkopolskiej agroturystyki. Prezentuje się w nim



Pamiętkowe zdjęcie uczestników warsztatów "Agroturystyka – współpraca w sieci"

FOT. ST1

## »Z ŻYCIA KSOW

prawie 600 gospodarstw, różnej wielkości i o zróżnicowanej ofercie, a dołączona do katalogu mapa pozwala je dokładnie zlokalizować.

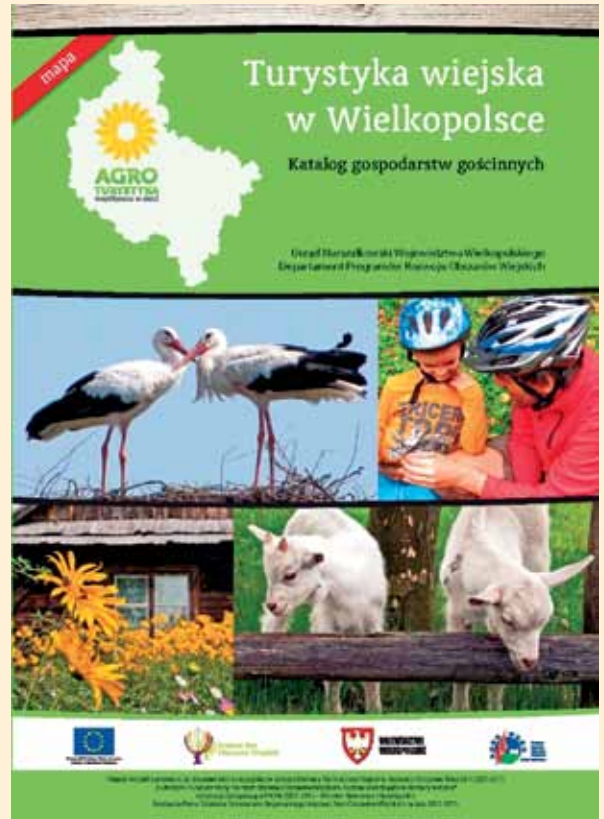
W związku z realizacją największego projektu „**Agroturystyka – współpraca w sieci**” rozpoczęto dyskusję na temat przyszłości wielkopolskiej agroturystyki oraz jej wpływu na gospodarke i rozwój regionu. W ramach projektu zidentyfikowano potrzeby właścicieli gospodarstw agroturystycznych, a także zaoferowano im merytoryczne wsparcie. Prowadzone działania zachęcały mieszkańców Wielkopolski do korzystania z agroturystyki, a media do promocji wypoczynku na wielkopolskiej wsi.

Główną ideą tego projektu była WSPÓŁPRACA – zachęcenie właścicieli pojedynczych gospodarstw agroturystycznych do tworzenia i rozwoju lokalnych „siec”, wspierających się, tworzących wspólne oferty i kampanie promocyjne.

Grupę docelową stanowili właściciele gospodarstw agroturystycznych, osoby planujące rozpocząć działalność, przedstawiciele organizacji pozarządowych, lokalne grupy działania, samorządy i mieszkańcy Wielkopolski.

Podczas 5. warsztatów zorganizowanych na terenie Wielkopolski zainteresowane osoby otrzymały praktyczne wskazówki dotyczące reklamy i promocji gospodarstw, obsługi „klienta”, współpracy i aspektów finansowych.

Wydarzeniom tym towarzyszyła kampania promocyjno-informacyjna, a o jej skuteczności świadczy liczba relacji w mediach, czy rosnąca po-



pularność profilu na Facebooku: [www.facebook.com/wielkopolskaagroturystyka](http://www.facebook.com/wielkopolskaagroturystyka).

Ukoronowaniem całego projektu są 3 konkursy: dla właścicieli gospodarstw agroturystycznych, dla grup gospodarstw agroturystycznych i współpracujących z nimi instytucji oraz dla dziennikarzy. Ich rozstrzygnięcie nastąpi w połowie roku 2013.



## Sekretariat Regionalny KSOW Województwa Zachodniopomorskiego

### Szkoła Animatorów Wiejskich 2012

Stowarzyszenie Szanse Bezdroży Gmin Powiatu Goleniowskiego na zlecenie Sekretariatu Re-

gionalnego Krajowej Sieci Obszarów Wiejskich Województwa Zachodniopomorskiego zorganizowało cykl szkoleń pn. „Szkoła Animatorów Wiejskich 2012”.





cesie budowania partnerstwa. Natomiast w ramach Modułu III odbył się wyjazd studyjny, podczas którego uczestnicy zapoznali się z dobrymi praktykami i działaniami animacyjnymi, które są realizowane na terenie województwa zachodniopomorskiego.

## Warsztaty kulinarne pn. „Tradycja w nowoczesności”

W dniach 1–2 grudnia 2012 r.

Starostwo Powiatowe w Sławnie

zorganizowało warsztaty kulinarne pn. „Tradycja w nowoczesności”, podczas których przeszkolonych zostało dwudziestu mieszkańców powiatu sławieńskiego. Celem warsztatów była identyfikacja i promocja oryginalnych, regionalnych produktów kulinarnych, wytwarzanych tradycyjnymi metodami oraz kultywowanie, propagowanie i pogłębianie wiedzy o tradycjach kuchni regionalnej powiatu sławieńskiego.

Uczestnicy warsztatów podzieleni zostali na dwie dziesięcioosobowe grupy, a każda z grup przeszkolona została w trzech tematach: kuchnia regionalna, carving i nalewki. Podczas warsztatów kuchni regionalnej uczestnicy nauczyli się przygotowywać potrawy kuchni regionalnej, m.in. kaczkę po smołdzińsku, schab po słowińsku, tort z fasoli etc. Podczas bloku poświęconego carvingowi uczestnicy zapoznali się ze sztuką rzeźbienia w owocach i warzywach, obejmującą podstawy teoretyczne oraz ćwiczenia praktyczne na przykładzie kilku wybranych owoców i warzyw: białej rzodkwi, marchwi, cukinii, kalarepy, dyni oraz arbuza. Na koniec uczestnicy zapoznali się z podstawami przygotowywania nalewek oraz z charakterystyką dostępnych na Pomorzu Zachodnim owoców, z których można je przygotować.

**Szkoła Animatorów Wiejskich 2012**

ZRÓDŁO: ARCHIWUM KSOW

Szkolenia przebiegały w 4 modułach w terminach: 26–28 października 2012 roku (Moduł I: „Ja jako organizator środowiska lokalnego we współpracy z innymi. Komunikacja interpersonalna, współpraca w grupie”), 16–18 listopada 2012 roku (Moduł II: „Rozpoznanie środowiska lokalnego. Od aktywności do rozwoju – rozwój społeczności lokalnej”), 23–25 listopada 2012 roku (Moduł III: „Wyjazdowy – przedstawienie działań animacyjnych – wizyta studyjna w Korytowie, Bornym Sulinowie, Szczecinku, Juchowie, Sławoborzu, Tarnowie i Radowiu Małym”) i 30 listopada – 2 grudnia 2012 roku (Moduł IV: „Mobilizowanie ludzi do działania. Budowanie lokalnego partnerstwa”).

Moduł I, II i IV realizowany był w Goleniowie metodami aktywnymi, wykorzystując autorski program Stowarzyszenia Centrum Wspierania Aktywności Lokalnej CAL. Uczestnicy dowiedzieli się: jakie cechy, wiedzę oraz umiejętności powinien posiadać lider-organizator; jak budować współpracę w grupie; czym jest społeczność lokalna, jakie są modele, czynniki wspierające i hamujące rozwój; dlaczego ludzie chcą działać na rzecz swojej społeczności; o inicjowaniu i rozwoju organizacji pozarządowych (w tym w szczególności organizacji społecznych) oraz o celach partnerstwa i pro-



Warsztaty kulinarne pn. Tradycja w nowoczesności

ŹRÓDŁO: ARCHIWUM KSOW

W warsztatach wzięły udział osoby prowadzące obiekty turystyki wiejskiej – gospodarstwa agroturystyczne, pensjonaty i jadalnie wiejskie lub planujące w najbliższym czasie rozpocząć taką działalność. Wszyscy uczestnicy otrzymali certyfikaty poświadczające uczestnictwo w warsztatach.

## Województwo zachodniopomorskie na Targach „Grüne Woche”

W dniach 18–27 stycznia 2013 r. odbyły się w Berlinie Międzynarodowe Targi Gospodarki Żywnościowej, Rolnictwa i Ogrodnictwa „Grüne Woche”, które są najważniejszym i największym branżowym spotkaniem producentów i przetwórców żywności z całego świata.

Producenci i przetwórcy produktów regionalnych z województwa zachodniopomorskiego zaprezentowali swoje regionalne wyroby oraz mieli okazję do wymiany doświadczeń i nawiązania kontaktów biznesowych z partnerami z całej Europy.

Zabudowa i aranżacja naszego stoiska, swoją stylistyką nawiązywała do charakteru województwa –

związanego z regionem Pomorza Zachodniego. Na stoisku zaprezentowało się ośmiu wystawców z naszego regionu: Starco, Tast, Górna – Roman Balewicz, Gospodarstwo Ekologiczne SEDINA – Bożena i Ryszard Jaszczowscy, Małgorzata i Piotr Kozłowski, Elżbieta Kuczma oraz Pasieka Fujarskich. Promowali oni swoje unikatowe regionalne wyroby wytwarzane od lat wedle oryginalnych receptur. Na zwiedzających czekały produkty piekarnicze (chleby, bułki, bagietki, Pierniki Szczecińskie), przetwory ekologiczne (dżemy, Konfitura Szczecińska z róży), wędliny, produkty mleczne oraz wiele innych znakomych produktów regionalnych (Ogórek Kołobrzeski, Miody Drahimskie czy Paprykarz Szczeciński).

Ekspozycję stoiska województwa zachodniopomorskiego urozmaicały pokazy zorganizowane przez florystów reprezentujących Zachodniopomorski Uniwersytet Technologiczny w Szczecinie oraz występy zespołów folklorystycznych wyłonionych w ramach Przeglądu kapel ludowych podczas XXV Barzkowickich Targów Rolnych „Agro Pomernia” 2012.

Ponadto przedstawiciele berlińskich mediów uhonorowali dwóch wystawców z naszego województwa za najbardziej sprawną i otwartą na klienta firmę spośród polskich wystawców. II miejsce otrzymała Górna – Pan Roman Balewicz ze Szczecina, za „Tradycyjną Polską Wędzarnię”. A III miejsce zdobyło Gospodarstwo Ekologiczne SEDINA – Bożena i Ryszard Jaszczowscy z Dolic za „Przetwory z róży fałdzistolistej, pomidorów i dyni”.

Ponadto przedstawiciele berlińskich mediów uhonorowali dwóch wystawców z naszego województwa za najbardziej sprawną i otwartą na klienta firmę spośród polskich wystawców. II miejsce otrzymała Górna – Pan Roman Balewicz ze Szczecina, za „Tradycyjną Polską Wędzarnię”. A III miejsce zdobyło Gospodarstwo Ekologiczne SEDINA – Bożena i Ryszard Jaszczowscy z Dolic za „Przetwory z róży fałdzistolistej, pomidorów i dyni”.

# A N K I E T A

Będziemy wdzięczni Sekretariatom Regionalnym Krajowej Sieci Obszarów Wiejskich za ocenę Biuletynu KSOW, wydań: Wiosna 1/2012, Lato 2/2012, Jesień 3/2012, Zima 4/2012, a także za zebranie opinii wśród innych odbiorców Biuletynu i przekazanie odpowiedzi drogą elektroniczną na adres Redakcji:

B.Kucharska@fapa.org.pl, M.Leoniak@fapa.org.pl.

Naszą prośbę kierujemy także do partnerów KSOW i wszystkich odbiorców korzystających z elektronicznej wersji Biuletynu, zamieszczanej na stronie internetowej Sekretariatu Centralnego KSOW.

W swoich odpowiedziach prosimy kierować się zaproponowanym poniżej zestawem pytań.

1. Które stałe działy Biuletynu KSOW wzbudzają Pana/Pani największe zainteresowanie? Prosimy wskazać:
  - Zdaniem eksperta
  - Plan działania SC KSOW 2012-2013 – przykłady projektów
  - Z życia KSOW (KSOW w regionach)
  - KSOW w [...] – szczegółowa prezentacja wybranego regionu
  - Inne (proszę wskazać).
2. Który z artykułów problemowych był dla Pana/Pani najbardziej przydatny?
3. Czy spośród artykułów publikowanych w Biuletynie KSOW w 2012 roku któryś szczególnie Pana/Panią zainteresował? Prosimy o podanie tytułu lub tematyki.
4. Jakich treści, zdaniem Pana/Pani, jest w Biuletyn KSOW za dużo?
5. Jakich treści, zdaniem Pana/Pani, jest w Biuletynie KSOW za mało?
6. Czy materiały prezentowane w Biuletynie KSOW są dla Pana/Pani źródłem informacji, są przydatne w pracy zawodowej/naukowej?
7. Czy Pana/Pani zdaniem, materiały prezentowane w Biuletynie KSOW są pomocnym narzędziem wymiany doświadczeń, promowania dobrych praktyk oraz prezentacji przedsięwzięć realizowanych w regionach?
8. Jak Pan/Pani ocenia szatę graficzną Biuletyn KSOW w skali od 1 (najniżej) do 5 (najwyżej)?
9. Jak w skali od 1 (najniżej) do 5 (najwyżej) ocenia Pan/Pani Biuletyn KSOW?
10. Dodatkowe uwagi i propozycje.



Europejski Fundusz Rolny na rzecz  
Rozwoju Obszarów Wiejskich



Krajowa Sieć  
Obszarów Wiejskich



Program  
Rozwoju  
Obszarów  
Wiejskich  
na lata 2007-2013

## Biuletyn KSOW

### Redakcja:

Fundacja Programów Pomocy dla Rolnictwa FAPA

ul. Wspólna 30, 00-930 Warszawa, [www.fapa.org.pl](http://www.fapa.org.pl)

Beata Szybińska – redaktor naczelny

Barbara Kucharska – redaktor prowadzący, [b.kucharska@fapa.org.pl](mailto:b.kucharska@fapa.org.pl)

Marta Leoniak – sekretarz redakcji, [m.leoniak@fapa.org.pl](mailto:m.leoniak@fapa.org.pl)

**Zespół Redakcyjny w składzie:** Wanda Chmielewska-Gill, Aleksandra Chlebicka, Krzysztof Janiak, Andrzej Kalicki, Krzysztof Kwiatkowski, Barbara Kucharska, Marta Leoniak, Beata Szybińska oraz Andrzej Sobieszek, MRiRW

Zdjęcia pochodzą z archiwów Sekretariatów Regionalnych KSOW, Andrzej Grzegorzczak, od autorów artykułów i członków Zespołu Redakcyjnego.

Biuletyn dostępny na stronie internetowej [www.ksow.pl](http://www.ksow.pl)

Nakład: 5000 egzemplarzy

Przygotowanie do druku oraz druk: Agencja Reklamowo-Wydawnicza A. Grzegorzczak, [www.grzeg.com.pl](http://www.grzeg.com.pl)

© Ministerstwo Rolnictwa i Rozwoju Wsi  
Fundacja Programów Pomocy dla Rolnictwa FAPA