



## ZPRÁVA O TRHU VAJEC

## Vývoj CZV:

↓ S .....	1,24 Kč/ks
↓ M .....	1,72 Kč/ks
↓ L .....	1,80 Kč/ks
↓ Ostatní .....	1,77 Kč/ks
↓ Průměr .....	1,72 Kč/ks

## Obsah:

Komoditní zpravodajství .....	1
Ceny zemědělských výrobců .....	2
Spotřebitelské ceny .....	4
Zahraniční obchod .....	5
Informace ze zahraničí .....	8
Aktuality .....	13

Komoditní zpravodajství  
Česká republika

**Průměrná cena zemědělských výrobců (CZV)** vajec ve skořápce dle šetření TISČR SZIF v dubnu 2013 proti březnu 2013 výrazněji poklesla ve všech kategoriích. Průměrná cena byla nižší o 0,31 Kč/ks (-15,2 %), tj. 1,72 Kč/ks. Kat. S se snížila o 0,21 Kč/ks (-14,7 %) na 1,24 Kč/ks, M o 0,30 Kč/ks (-15 %) na 1,72 Kč/ks, L o 0,29 Kč/ks (-13,7 %) na 1,80 a kat. ostatní (XL + netř.) dokonce o 0,59 Kč/ks (-25 %) na 1,77 Kč/ks. Průměrná CZV balených vajec se snížila o 0,32 Kč/ks (-16 %) na 1,73 Kč/ks a CZV volně prodávaných o 0,33 Kč/ks (-16 %) na 1,71 Kč/ks. Podíl jednotlivých hmotnostních skupin na celkovém objemu prodávaných vajec u podniků sledovaných TISČR SZIF činil: S - 4,5 %, M - 60,7 %, L - 29,1 %, XL - 2 % a netříděná - 3,7 %. Průměrná CZV vajec na zpracování se v dubnu 2013 proti březnu 2013 dle šetření TISČR SZIF snížila o 1,36 Kč/kg (-8,4 %) na 14,85 Kč/kg a průměrná CZV melanže o 2,26 Kč/kg (-10,1 %) na 20,12 Kč/kg. Vejce na export byly za 18,14 Kč/kg.

**Průměrná obchodní cena (OC)** konzumních vajec poklesla v dubnu 2013 proti březnu 2013 o 0,37 Kč/ks (-16 %) na 1,93 Kč/ks.

**Spotřebitelská cena (SC)** čerstvých vajec ve skořápce byla podle sledování ČSÚ ve 20. týdnu 2013 o 3,02 Kč/10 ks (-9,1 %) nižší než v 15. týdnu 2013, tj. 30,21 Kč/10 ks. Nejnižší SC 25,73 Kč/10 ks byla v Pardubickém kraji, nejvyšší cena 34,15 Kč/10 ks byla v kraji Vysočina.

## Zahraniční obchod

**Dovoz** vajec ve skořápce do ČR se v březnu 2013 proti únoru 2013 zvýšil o 408,1 t (20 %) na 2 482,4 t v průměrné jednotkové hodnotě 35,25 Kč/kg. Podíl konzumních čerstvých vajec na dovozu činil 90 % - 2 236,9 t za 30,60 Kč/kg. Dovážela se především z Německa - 897,6 t (40 %) za 30,99 Kč/kg a z Polska - 484,6 t (22 %) za 26,77 Kč/kg. Dovoz konzumních vařených a konzervovaných vajec činil 172,2 t za 28,83 Kč/kg, nejvíce ze Slovenska, a to 152,4 t za 28,47 Kč/kg. Násadových vajec se dovezlo 73,2 t za 90,70 Kč/kg, 48 % bylo ze Slovenska - 35,5 t za 93,85 Kč/kg. Vaječné hmoty se dovezlo 539,6 t za 45,37 Kč/kg. Nejvíce bylo dovezeno z Polska, a to 292,1 t (54 %) za 29,06 Kč/kg.

**Vývoz** vajec ve skořápce z ČR se v březnu 2013 proti únoru 2013 zvýšil o 332,9 t (30 %) na 1 455,7 t za 53,24 Kč/kg. Konzumní čerstvá vejce se na vývozu podílela 55 % - 806,4 t za 24,32 Kč/kg. Vyvážena byla převážně na Slovensko - 471,1 t (59 %) za 27,87 Kč/kg. Konzumních vařených a konzervovaných vajec se vyvezlo 1,5 t za 40,00 Kč/kg, všechna na Slovensko. Vývoz násadových vajec činil 647,8 t za 89,24 Kč/kg. Největší podíl na vývozu mělo Rusko, a to 369,8 t (457 %) za 89,62 Kč/kg. Vaječné hmoty se vyvezlo 196,7 t za 42,67 Kč/kg, nejvíce do Polska - 157,5 t (80 %) za 40,90 Kč/kg.

## Ceny zemědělských výrobců vajec – duben 2013 - dodávky do tržní sítě (bez DPH)

Kč/ks

Skupina/hmotnost	Položka	Střední Čechy	Severovýchod	Severozápad	Jihozápad	JV + Stř. Morava	Ostravsko	ČR
S	minimální cena	*	1,15	*	1,21	*	*	1,15
	maximální cena	*	1,55	*	1,82	*	*	1,82
	průměrná cena	*	<b>1,25</b>	*	<b>1,31</b>	*	*	<b>1,24</b>
	Změna k březnu	-	-	-	+ 0,07	-	-	- 0,21
M	minimální cena	1,39	1,56	*	1,55	*	*	1,39
	maximální cena	2,15	1,97	*	2,20	*	*	2,20
	průměrná cena	<b>1,62</b>	<b>1,72</b>	*	<b>1,78</b>	*	*	<b>1,72</b>
	Změna k březnu	- 0,41	- 0,35	-	- 0,27	-	-	- 0,30
L	minimální cena	1,50	1,80	*	1,55	*	*	1,50
	maximální cena	2,25	2,03	*	2,34	*	*	2,34
	průměrná cena	<b>1,60</b>	<b>1,95</b>	*	<b>1,81</b>	*	*	<b>1,80</b>
	Změna k březnu	- 0,40	- 0,24	-	- 0,26	-	-	- 0,29
Ostatní	minimální cena	1,32	1,46	*	1,70	*	*	1,32
	maximální cena	2,84	2,34	*	3,30	*	*	3,30
	průměrná cena	<b>1,59</b>	<b>1,63</b>	*	<b>2,26</b>	*	*	<b>1,77</b>
	Změna k březnu	- 1,24	- 0,33	-	- 0,14	-	-	- 0,59
Průměr	minimální cena	1,40	1,57	*	1,54	*	*	1,40
	maximální cena	2,23	2,01	*	2,25	*	*	2,25
	průměrná cena	<b>1,60</b>	<b>1,76</b>	*	<b>1,79</b>	*	*	<b>1,72</b>
	Změna k březnu	- 0,43	- 0,32	-	- 0,26	-	-	- 0,31

Poznámka: ostatní vejce = netříděná a hmotnostní skupina XL, \* = neuvedeno (méně než tři údaje)

Střední Čechy - Praha, Středočeský kraj, Severovýchod - Liberecký, Královéhradecký, Pardubický kraj, Severozápad - Ústecký, Karlovarský kraj, Jihozápad - Plzeňský, Jihočeský kraj, Jihovýchod - Vysočina, Jihomoravský kraj, Střední Morava - Olomoucký, Zlínský kraj, Ostravsko - Moravskoslezský kraj.

Pramen: TIS ČR SZIF

## Ceny zemědělských výrobců vajec – duben 2013 - dodávky do tržní sítě (bez DPH)

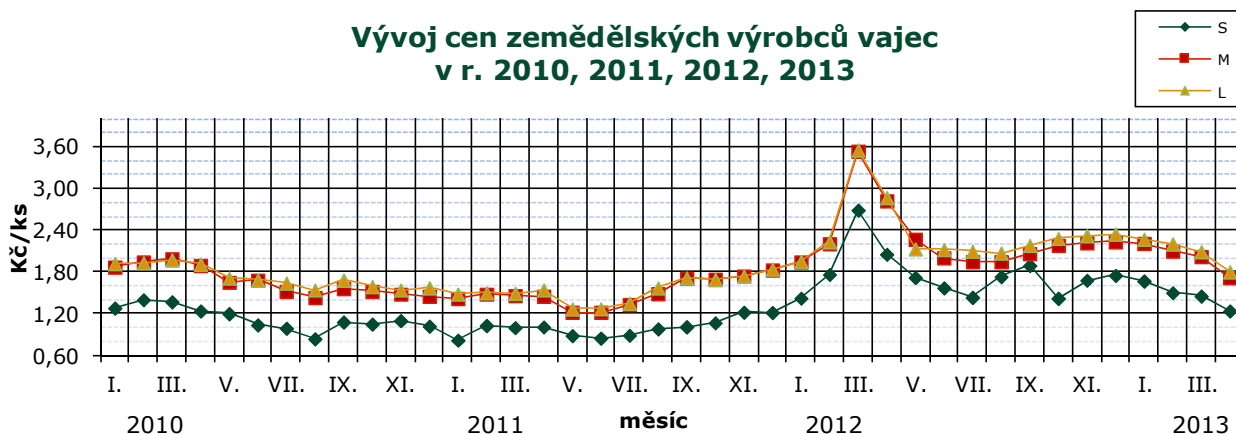
Kč/ks

Skupina/hmotnost	S	M	L	Ostatní	Průměr
balená	1,52	1,74	1,74	1,49	1,73
volně	1,20	1,65	1,82	1,83	1,71
celkem	<b>1,24</b>	<b>1,72</b>	<b>1,80</b>	<b>1,77</b>	<b>1,72</b>
podíl balených vajec na celk. prodeji	12%	75%	28%	16%	55%

Poznámka: ostatní vejce = netříděná a hmotnostní skupina XL

Pramen: TIS ČR SZIF

## Vývoj cen zemědělských výrobců vajec v r. 2010, 2011, 2012, 2013



Pramen: TIS ČR SZIF

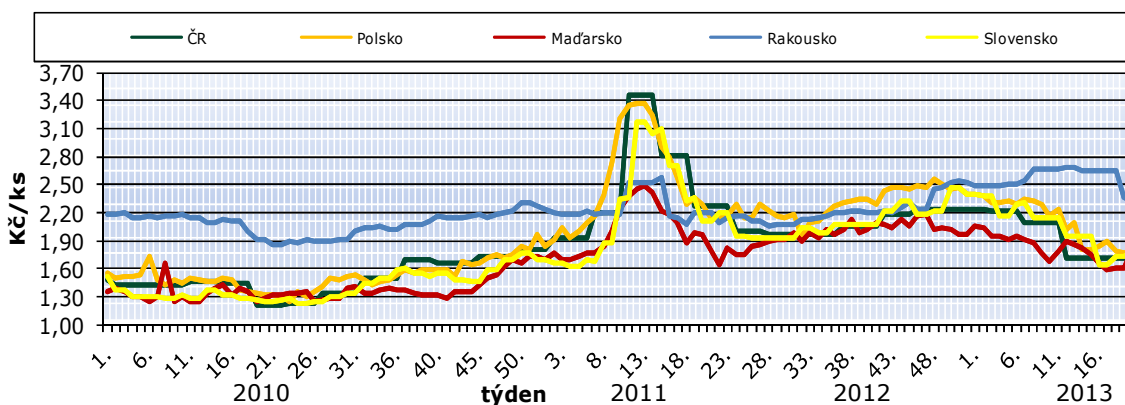
## Průměrné ceny zemědělských výrobců vajec v roce 2012 a 2013 (bez DPH)

Kč/ks

Skupina	IV.	V.	VI.	VII.	VIII.	IX.	X.	XI.	XII.	I.	II.	III.	IV.
<b>S</b>	2,05	1,72	1,57	1,43	1,73	1,89	1,42	1,68	1,75	1,67	1,50	1,45	<b>1,24</b>
<b>M</b>	2,82	2,27	2,00	1,95	1,95	2,06	2,18	2,22	2,23	2,21	2,10	2,02	<b>1,72</b>
<b>L</b>	2,86	2,13	2,12	2,10	2,07	2,18	2,28	2,32	2,34	2,27	2,20	2,09	<b>1,80</b>
<b>XL</b>	3,29	2,56	2,44	2,33	2,07	2,50	2,79	2,66	2,66	2,73	2,67	2,67	<b>2,45</b>
<b>Netříděná</b>	2,64	2,33	2,25	1,86	1,81	2,01	2,09	2,27	2,34	2,24	2,24	1,97	<b>1,41</b>
<b>Průměr</b>	<b>2,80</b>	<b>2,20</b>	<b>2,03</b>	<b>1,97</b>	<b>1,97</b>	<b>2,07</b>	<b>2,17</b>	<b>2,24</b>	<b>2,24</b>	<b>2,20</b>	<b>2,10</b>	<b>2,03</b>	<b>1,72</b>

Pramen: TIS ČR SZIF

## Vývoj CZV vajec hm. sk. M v ČR a okolních zemích v r. 2010, 11, 12, 13



Pramen: TIS ČR SZIF, APA, Ministerstvo Rolnictwa i Rozwoju Wsi, AMA, AKII

Poznámka: U ČR a SR jsou uvedeny měsíční, respektive čtrnáctidenní ceny.

Protože každá země má jinou metodiku sběru dat a zahrnuje do ceny jiné náklady, slouží tento graf jen pro porovnání vývoje cen. Neslouží k přímému porovnání cenové hladiny.

## Ceny zemědělských výrobců vajec – export a zpracování za rok 2012,13 (bez DPH)

Kč/kg

Druh/měsíc	IV.	V.	VI.	VII.	VIII.	IX.	X.	XI.	XII.	I.	II.	III.	IV.
<b>Na zpracování</b>	28,06	18,61	17,76	20,34	20,34	17,38	22,83	22,24	17,98	18,66	20,55	16,21	14,85
<b>Melanž</b>	25,51	23,54	17,62	19,82	19,82	22,20	23,12	21,73	23,30	22,12	21,68	22,38	20,12
<b>Na export</b>	*	27,68	21,29	22,88	*	*	*	*	*	*	*	*	18,14

Poznámka: \* = neuvedeno (méně než tři údaje)

Pramen: TIS ČR SZIF

## Obchodní ceny vajec celkem - průměr za duben 2013

Kč/ks

Skupina / hmotnost	S	M	L	Ostatní	Průměr
<b>minimální cena</b>	1,05	1,99	2,37	*	1,89
<b>maximální cena</b>	1,84	2,16	3,36	*	1,98
<b>průměrná cena</b>	<b>1,79</b>	<b>2,02</b>	<b>2,40</b>	*	<b>1,93</b>
změna k březnu 2013	+ 0,66	- 0,31	+ 0,05	-	- 0,37

Poznámka: ostatní vejce = netříděná a hmotnostní skupina XL, \* = neuvedeno (méně než tři údaje)

Pramen: TIS ČR SZIF

## Průměrné měsíční ceny zemědělských výrobců čerstvých vajec v ČR v roce 2012/2013 Kč/tis. ks

Vejce slepičí	III.	IV.	V.	VI.	VII.	VIII.	IX.	X.	XI.	XII.	I.	II.	III.
netříděná	*	*	*	2 190	2 200	2 088	2 100	2 185	2 348	2 356	2 314	2 366	2 338
tříděná	3 270	2 762	2 255	1 969	1 961	1 936	2 033	2 190	2 204	2 226	2 168	2 102	2 025

Pramen: ČSÚ

## Průměrné spotřebitelské ceny čerstvých vajec v 15. a 20. týdnu 2013 Kč/10 ks

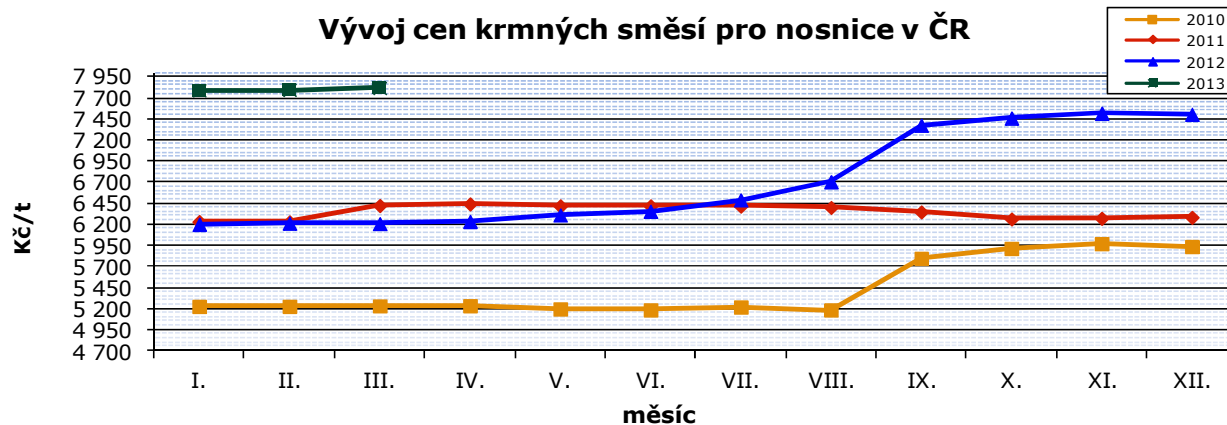
Kraj	15. týden	20. týden	rozdíl	Kraj	15. týden	20. týden	rozdíl
Praha	32,26	<b>28,50</b>	- 3,76	Pardubický	32,90	<b>25,73</b>	- 7,17
Středočeský	34,25	<b>28,61</b>	- 5,64	Vysočina	36,60	<b>34,15</b>	- 2,45
Jihočeský	34,80	<b>29,50</b>	- 5,30	Jihomoravský	33,70	<b>30,89</b>	- 2,81
Plzeňský	31,90	<b>29,07</b>	- 2,83	Olomoucký	33,13	<b>33,47</b>	+ 0,33
Karlovarský	32,23	<b>27,79</b>	- 4,44	Zlínský	32,84	<b>32,36</b>	- 0,49
Ústecký	33,34	<b>28,98</b>	- 4,36	Moravskoslezský	30,34	<b>30,34</b>	+ 0,00
Liberecký	31,48	<b>33,03</b>	+ 1,55	Česká republika	<b>33,23</b>	<b>30,21</b>	<b>- 3,02</b>
Královéhradecký	35,43	<b>25,73</b>	- 9,70				

Pramen: ČSÚ

## Průměrné týdenní spotřebitelské ceny čerstvých vajec v ČR v roce 2012/2013 Kč/10 ks

Rok	Týden											
	24.	28.	33.	37.	41.	46.	50.	2.	7.	11.	15.	20.
2011/12	22,41	21,31	21,23	22,49	25,13	25,17	25,95	27,43	30,64	51,13	41,09	37,22
<b>2012/13</b>	<b>36,29</b>	<b>35,22</b>	<b>34,43</b>	<b>34,00</b>	<b>35,31</b>	<b>35,04</b>	<b>33,26</b>	<b>35,69</b>	<b>35,65</b>	<b>35,55</b>	<b>33,23</b>	<b>30,21</b>
2011/12% <b>2012/13 %</b>	161,9	165,3	162,2	151,2	140,5	139,2	128,2	130,1	116,4	69,5	80,9	81,2

Pramen: ČSÚ



## Průměrné ceny průmyslových výrobců krmné směsi pro nosnice v období 2010-2012 Kč/t

Rok	I.	II.	III.	IV.	V.	VI.	VII.	VIII.	IX.	X.	XI.	XII.
<b>2011</b>	6 233,1	6 230,8	<b>6 426,0</b>	6 442,9	6 419,3	6 418,6	6 417,4	6 402,7	6 348,3	6 266,0	6 274,0	6 285,4
<b>2012</b>	6 202,2	6 214,8	<b>6 210,2</b>	6 236,2	6 312,5	6 355,8	6 491,0	6 706,9	7 376,2	7 461,7	7 519,3	7 506,5
<b>2013</b>	7 791,7	7 796,8	<b>7 818,6</b>									

Pramen: ČSÚ



## Zahraníční obchod ČR

### Dovoz a vývoz vajec a vaječné hmoty v letech 2012, 2013

Rok, období	DOVOZ		VÝVOZ	
	t	jednotková hodnota Kč/kg	t	jednotková hodnota Kč/kg
Vejce ve skořápce celkem				
1. 1. - 31. 12. 2012	27 874,6	38,35	12 442,4	59,80
1. 3. - 31.3. 2012	2 935,7	56,00	740,6	72,63
<b>1.1. - 31.3. 2013</b>	<b>6 640,9</b>	<b>34,46</b>	<b>3 740,2</b>	<b>54,33</b>
<b>1.3. - 31.3. 2013</b>	<b>2 482,4</b>	<b>35,25</b>	<b>1 455,7</b>	<b>53,24</b>
z toho konzumní čerstvá				
1. 1. - 31. 12. 2012	22 662,1	36,24	4 941,8	29,23
1. 3. - 31.3. 2012	2 466,4	54,22	127,3	46,39
<b>1.1. - 31.3. 2013</b>	<b>5 742,7</b>	<b>32,86</b>	<b>2 037,2</b>	<b>26,92</b>
<b>1.3. - 31.3. 2013</b>	<b>2 236,9</b>	<b>30,60</b>	<b>806,4</b>	<b>24,32</b>
z toho konzumní vařená nebo konzervovaná				
1. 1. - 31. 12. 2012	3 682,1	34,84	6,7	46,55
1. 3. - 31.3. 2012	420,4	52,68	0,1	85,47
<b>1.1. - 31.3. 2013</b>	<b>616,3</b>	<b>31,98</b>	<b>3,5</b>	<b>43,00</b>
<b>1.3. - 31.3. 2013</b>	<b>172,2</b>	<b>28,83</b>	<b>1,5</b>	<b>40,00</b>
z toho násadová				
1. 1. - 31. 12. 2012	1 530,3	78,06	7 494,0	79,96
1. 3. - 31.3. 2012	159,8	88,37	613,4	78,07
<b>1.1. - 31.3. 2013</b>	<b>281,8</b>	<b>72,42</b>	<b>1 699,5</b>	<b>87,21</b>
<b>1.3. - 31.3. 2013</b>	<b>73,2</b>	<b>90,70</b>	<b>647,8</b>	<b>89,24</b>
Vaječná hmota				
1. 1. - 31. 12. 2012	8 848,3	40,24	1 392,8	52,02
1. 3. - 31.3. 2012	781,1	37,86	51,0	85,31
<b>1.1. - 31.3. 2013</b>	<b>2 225,4</b>	<b>42,48</b>	<b>405,2</b>	<b>44,80</b>
<b>1.3. - 31.3. 2013</b>	<b>539,6</b>	<b>45,37</b>	<b>196,7</b>	<b>42,67</b>

Pramen: ČSÚ

Poznámka: Zveřejněné údaje mají předběžný charakter, jsou pravidelně aktualizovány a zejména množství údaje nemůže ČSÚ garantovat



**Dovoz vajec ve skořápce do ČR se v březnu 2013 proti únoru 2013 zvýšil o 408,1 t na 2 482,4 t v hodnotě 80,1 mil. Kč.**

Na dovozu vajec ve skořápce se **čerstvá konzumní vejce** podílela 90 % - 2 236,9 t v hodnotě 68,5 mil. Kč. Nejvíce konzumních čerstvých vajec bylo nakoupeno v Německu - 897,6 t (40 %) v hodnotě 27,8 mil. Kč, dále v Polsku 484,6 t (22 %) v hodnotě 13 mil. Kč, Lotyšsku 294,7 t (13 %) v hodnotě 9,5 mil. Kč, na Slovensku 277,6 t (12 %) v hodnotě 8,9 mil. Kč, v Litvě 243,2 t (11 %) v hodnotě 8,2 mil. Kč a v ostatních státech 39,2 t (2 %) v hodnotě 1 mil. Kč.

**Vývoz vajec ve skořápce z ČR se v březnu 2013 proti únoru 2013 zvýšil o 332,9 t (30 %) na 1 455,7 t v hodnotě 77,5 mil. Kč.**

Na vývozu vajec ve skořápce se **čerstvá konzumní vejce** podílela 55 % - 806,4 t v hodnotě 19,6 mil. Kč. Na Slovensko bylo konzumních čerstvých vajec vyvezeno 471,1 t (59 %) v hodnotě 13,1 mil. Kč, do Německa 291,7 t (36 %) v hodnotě 5,6 mil. Kč a do Maďarska 43,5 t v hodnotě 0,9 mil. Kč.

**Konzumních vařených a konzervovaných vajec** bylo dovezeno 172,2 t v hodnotě 5 mil. Kč, ze Slovenska 152,4 t (88 %) v hodnotě 4,3 mil. Kč, z Maďarska 16,9 t (10 %) v hodnotě 0,5 mil. Kč a z ostatních států 2,9 t (2 %) v hodnotě 0,1 mil. Kč.

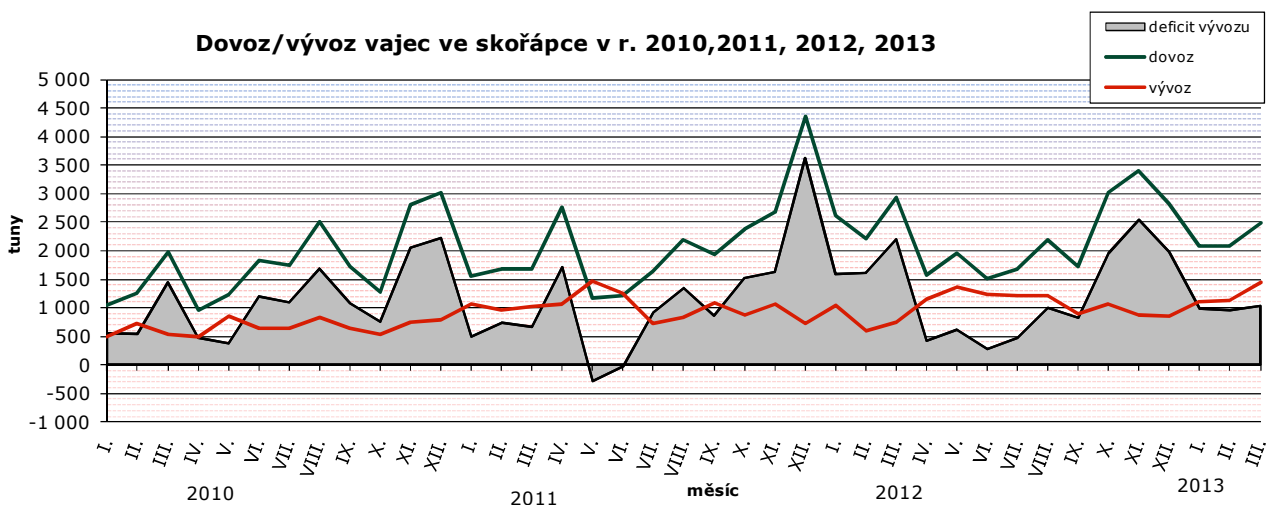
**Násadových vajec** bylo dovezeno 73,2 t v hodnotě 6,6 mil. Kč; 48 % ze Slovenska (35,5 t v hodnotě 3,3 mil. Kč), 24 % z Nizozemí (17,4 t v hodnotě 1,1 mil. Kč), 22 % z Německa (15,8 t v hodnotě 1,8 mil. Kč) a 6 % z Rakouska (4,5 t v hodnotě 0,5 mil. Kč).

**Konzumních vařených a konzervovaných vajec** bylo vyvezeno 1,5 t v hodnotě 0,06 mil. Kč na Slovensko.

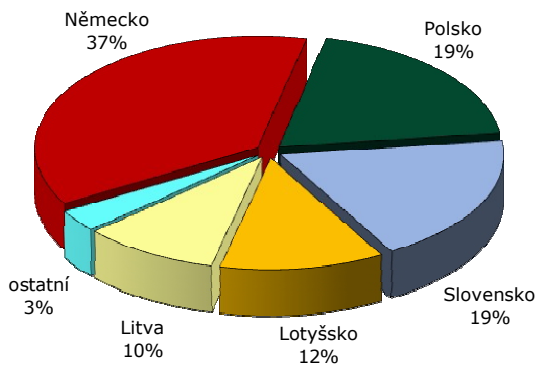
**Násadových vajec** bylo vyvezeno 647,8 t v hodnotě 57,8 mil. Kč. Nejvíce jich bylo vyvezeno do Ruska - 369,8 t (57 %) v hodnotě 33,1 mil. Kč, dále pak do Polska - 74,6 t (11 %) v hodnotě 7,2 mil. Kč, Rumunska 63 t (10 %) v hodnotě 5,6 mil. Kč a do ostatních států - 140,5 t (22 %) v hodnotě 11,9 mil. Kč.

Pramen: ČSÚ

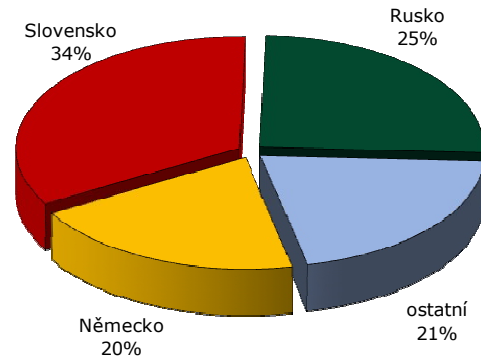
Poznámka: Zveřejněné údaje mají předběžný charakter, jsou pravidelně aktualizovány a zejména množstevní údaje nemůže ČSÚ garantovat



**Dovoz vajec ve skořápce v březnu 2013**



**Vývoz vajec ve skořápce v březnu 2013**



Pramen: ČSÚ

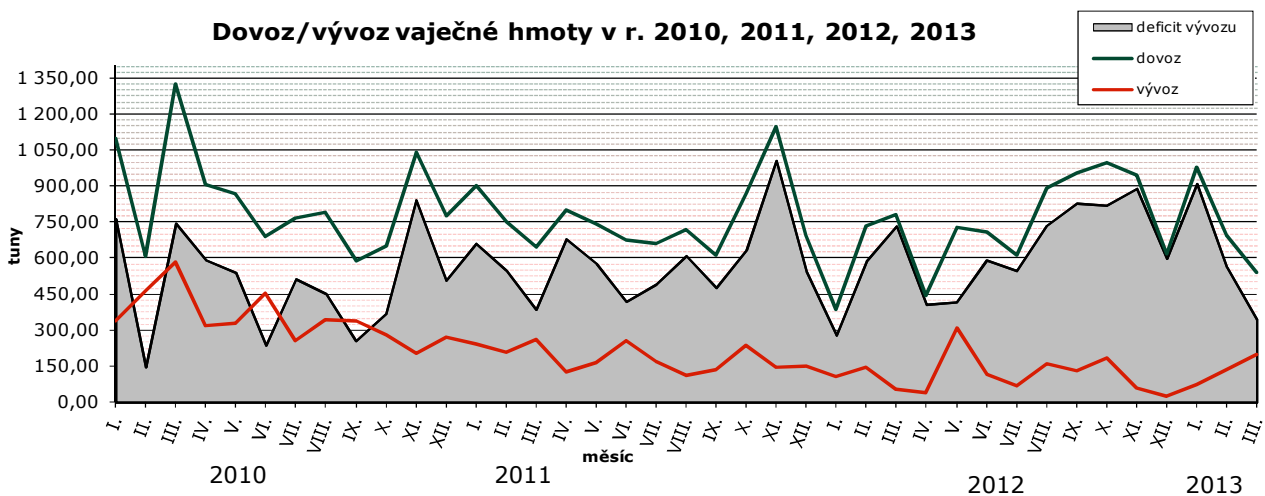
**Dovoz vaječné hmoty** se v březnu 2013 proti únoru 2012 snížil o 156,2 t (22 %) na 539,6 t v hodnotě 24,5 mil. Kč. Z toho bylo z Polska 292,1 t (54 %) v hodnotě 8,5 mil. Kč, Německa 79,3 t (15 %)

v hodnotě 3,5 mil. Kč, Lotyšska 52,4 (10 %) v hodnotě 1,9 mil. Kč, Slovenska 37,6 t (7 %) v hodnotě 3,6 mil. Kč, Dánska 26,4 t (5 %) v hodnotě 0,8 mil. Kč a z ostatních států 51,8 t (9 %) v hodnotě 6,2 mil. Kč.

**Vývoz vaječné hmoty** se v březnu 2013 proti únoru 2012 zvýšil o 61,5 t (45 %) na 196,7 t v hodnotě 8,4 mil. Kč. Do Polska bylo vyvezeno 157,5 t (80 %)

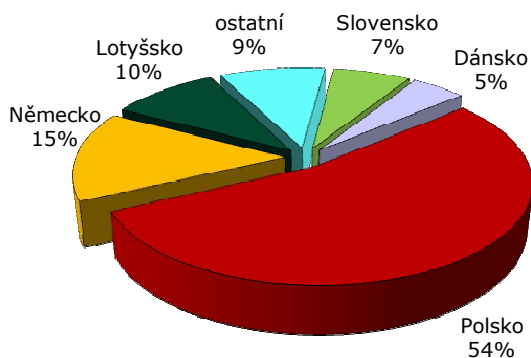
v hodnotě 6,4 mil. Kč, na Slovensko 29,1 t (15 %) v hodnotě 1,4 mil. Kč a do Německa 10 t (5 %) v hodnotě 0,6 mil. Kč.

**Dovoz/vývoz vaječné hmoty v r. 2010, 2011, 2012, 2013**

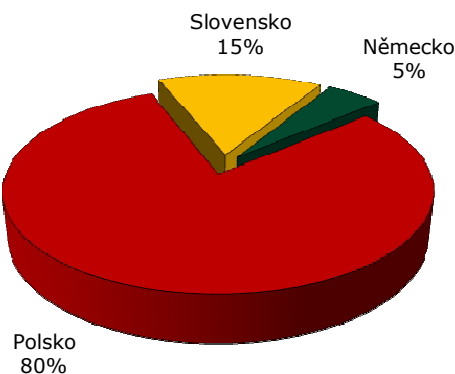




**Dovoz vaječné hmoty v březnu 2013**



**Vývoz vaječné hmoty v březnu 2013**



Pramen: ČSÚ

## Informace ze zahraničních trhů

### Slovensko

#### Průměrné ceny výrobců konzumních nebalených vajec na Slovensku

EUR/100ks (bez DPH)

Skupina hmotnosti	Položka	Zso	Sso	Vso	SR		Vývoj	
					20. týden	18. týden	EUR/100ks	%
Vejce XL tř. nad 73,0 g	Min. cena	*	6,00	*	<b>6,00</b>	6,00	0,00	0,0
	Max. cena	*	10,50	*	<b>14,50</b>	14,50	0,00	0,0
	Prům. cena	*	9,63	*	<b>8,51</b>	8,79	- 0,28	-3,2
Vejce L tř. 63 g - 72 g	Min. cena	4,80	6,00	*	<b>4,80</b>	6,00	- 1,20	-20,0
	Max. cena	7,95	9,00	*	<b>11,20</b>	11,20	0,00	0,0
	Prům. cena	6,36	7,90	*	<b>7,18</b>	7,17	+ 0,01	0,1
Vejce M tř. 53 g - 62 g	Min. cena	5,55	5,53	*	<b>5,53</b>	5,50	+ 0,03	0,6
	Max. cena	9,00	8,00	*	<b>9,90</b>	10,83	- 0,93	-8,6
	Prům. cena	7,22	6,39	*	<b>6,89</b>	6,72	+ 0,17	2,5
Vejce S tř. pod 53 g	Min. cena	2,50	4,53	*	<b>2,50</b>	3,50	- 1,00	-28,6
	Max. cena	5,25	7,50	*	<b>8,30</b>	8,33	- 0,03	-0,4
	Prům. cena	3,82	6,77	*	<b>4,11</b>	5,10	- 0,99	-19,5
Vejce netříděná	Min. cena	*	*	*	*	*	*	*
	Max. cena	*	*	*	*	*	*	*
	Prům. cena	*	*	*	*	*	*	*

Poznámka: \* = neuvedeno, méně než 3 údaje

Zso - západoslovenská oblast (Bratislavský, Trnavský, Trenčinský, Nitrianský kraj), Sso - středoslovenská oblast (Žilinský a Banskobystrický kraj), Vso - východoslovenská oblast (Prešovský a Košický kraj)

Pramen: APA





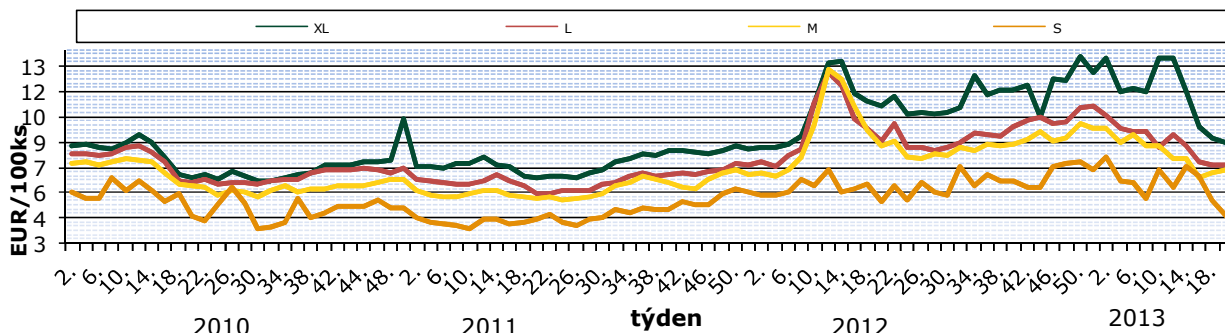
Ve sledovaném 20. týdnu se proti 18. týdnu nejvýrazněji změnila průměrná odbytová cena volně prodávaných vajec tř. S, poklesla o 19,5 % z 5,10 €/100 ks na 4,11 €/100 ks. Oslabila také průměrná cena volně prodávaných vajec tř. XL o 3,2 % na 8,51€/100 ks. Cena vajec L a M se naopak mírně zvýšila o 1 % a 2,5 % na 7,18 €/100 ks a 6,89 €/100 ks. Z balených vajec stoupla průměrná odbytová cena vajec M ve 30-ks bal. O 1,1 % na 6,86 €/100 ks. Ceny

balených vajec M v 6 a 10-ks bal. oslabily o 3,9 % a 11 %.

V porovnání s 20. týdnem 2012 se snížily průměrné ceny všech sledovaných balených i nebalených vajec tř. A, a to od 8,4 % (vejce M v 6-ks bal.) do 24,7 % (vejce L volně prodávaná).

PPA – ATIS

### Ceny nebalených vajec ve skořápce na Slovensku v r. 2010,11,12,13



Pramen: APA

### Průměrné ceny výrobců konzumních balených vajec na Slovensku 2013

(bez DPH)

Produkt	20. týden €/100 ks	18. týden €/100 ks	Změna 20./18. týden %
Vejce L (od 63 g do 72 g) Balené po 6 ks	*	*	*
Vejce L (od 63 g do 72 g) Balené po 10 ks	*	8,19	-7,9
Vejce L (od 63 g do 72 g) Balené po 30 ks	*	*	*
Vejce M (od 53 g do 62 g) Balené po 6 ks	7,33	7,63	-3,9
Vejce M (od 53 g do 62 g) Balené po 10 ks	7,29	8,19	-11,0
Vejce M (od 53 g do 62 g) Balené po 30 ks	6,86	6,78	1,1

Poznámka: \* = neuvedeno, méně než 3 údaje

Pramen: AP

**Polsko**

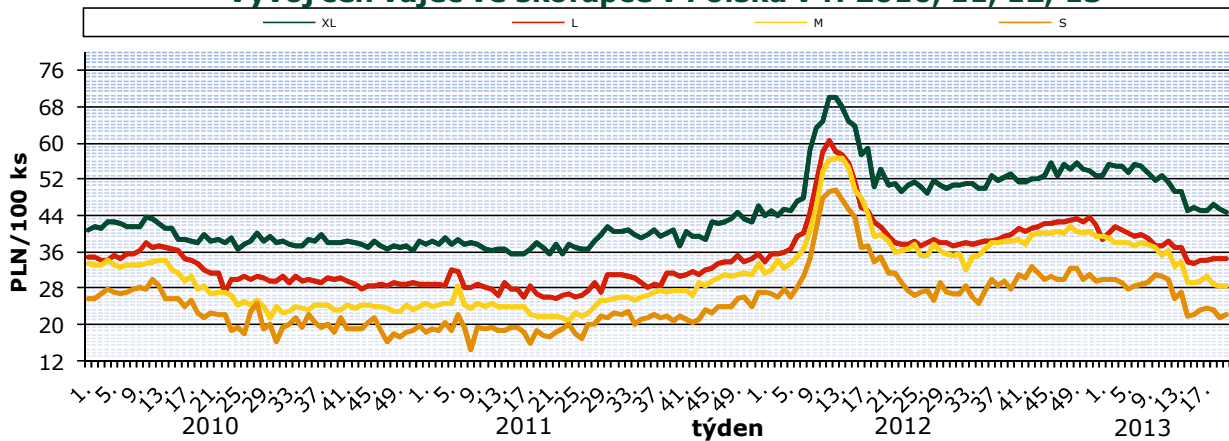
**Ceny zemědělských výrobců balených vajec 2013**

PLN/100 ks

Jakostní třída/ hmotnostní skupina	týden								Změna 20./19. týden (%)
	13.	14.	15.	16.	17.	18.	19.	20.	
<b>A/XL</b>	49,20	45,00	45,90	45,20	45,00	46,40	45,40	44,80	-1,32
<b>A/L</b>	36,90	33,70	33,30	34,20	34,20	34,50	34,40	34,60	0,58
<b>A/M</b>	33,70	29,10	29,30	29,60	30,50	28,80	28,60	28,70	0,35
<b>A/S</b>	27,20	22,00	22,30	23,30	23,70	23,30	21,40	22,20	3,74
<b>* na zpracování</b>	2 880,0	2 847,0	2 732,0	2 815,0	2 819,0	3 132,0	2 774,0	2 662,0	-4,00

Poznámka: \* - cena v PLN/t  
Pramen: Ministerstvo Rolnictwa i Rozwoju Wsi

**Vývoj cen vajec ve skořápce v Polsku v r. 2010, 11, 12, 13**



Pramen: Ministerstvo Rolnictwa i Rozwoju Wsi

**Rakousko**

**Ceny zemědělských výrobců balených vajec 2013**

EUR/100 ks

Kategorie	Týden					20. týden roku 2012
	16.	17.	18.	19.	20.	
<b>Chov na hluboké podestýlce (hnědé skořápky)</b>						
<b>XL</b>	14,66	14,67	14,60	13,65	13,61	13,35
<b>L</b>	11,97	11,93	11,95	11,41	11,42	10,78
<b>M</b>	<b>10,21</b>	<b>10,22</b>	<b>10,25</b>	<b>9,11</b>	<b>8,97</b>	<b>8,61</b>
<b>S</b>	8,08	8,04	8,10	7,86	7,86	6,60
<b>Volný chov</b>						
<b>XL</b>	16,37	16,03	16,32	15,27	14,64	14,36
<b>L</b>	15,43	15,84	15,77	14,69	13,92	14,07
<b>M</b>	<b>13,26</b>	<b>13,11</b>	<b>13,41</b>	<b>12,66</b>	<b>12,11</b>	<b>11,45</b>
<b>S</b>	12,06	12,72	12,90	12,91	10,73	10,11

Pramen: AMA

## Maďarsko

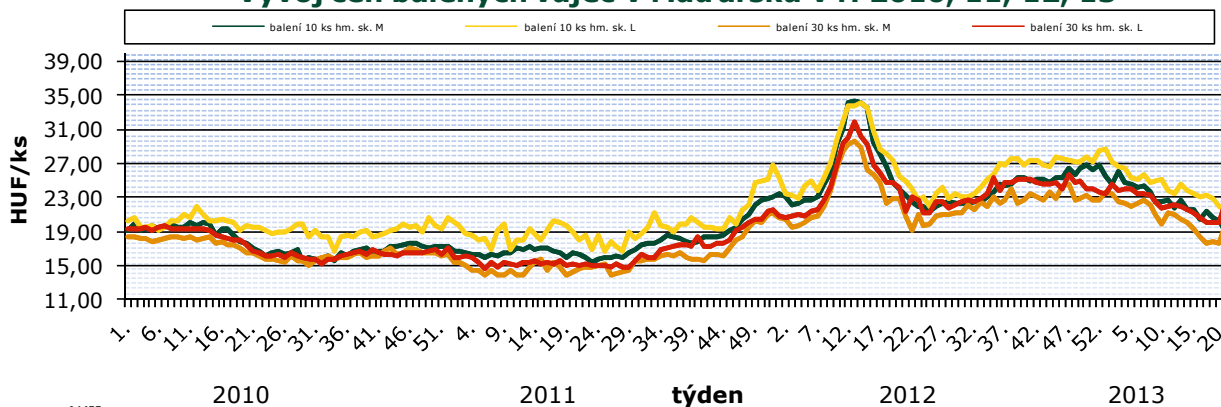
### Ceny zemědělských výrobců balených vajec (z chovů v klecích) 2013

HUF/ks

Velikost balení	hmotnostní skupina	týden									
		12.	13.	14.	15.	16.	17.	18.	19.	20.	
10 ks	M	21,69	22,67	21,59	21,64	20,45	21,33	20,69	20,18	18,93	
	L	23,36	24,47	23,84	23,38	23,11	23,20	22,85	22,02	21,82	
30 ks	M	20,94	20,51	20,10	19,26	18,42	17,63	17,76	17,67	19,94	
	L	22,10	21,90	21,63	21,25	20,65	20,13	20,14	20,06	22,47	

Pramen: AKII

### Vývoj cen balených vajec v Maďarsku v r. 2010, 11, 12, 13



Pramen: AKII

## Itálie

### Průměrné ceny zemědělských výrobců dle oblastí 2013

EUR/100 ks

oblast	týden									
	12.	13.	14.	15.	16.	17.	18.	19.	20.	
Cuneo	14,38	14,38	14,38	13,88	13,88	13,88	13,88	13,88	13,88	
Forlì	13,60	13,60	13,60	13,60	13,60	12,80	12,50	12,50	12,50	
Padova	14,30	*	13,98	13,70	13,70	*	13,45	13,45	13,45	
Perugia	14,07	14,07	14,07	14,07	14,07	13,20	13,20	12,90	12,90	
Treviso	13,40	13,40	13,13	13,03	13,03	12,73	12,73	12,53	12,33	
Verona	14,38	14,08	13,88	13,88	13,88	13,88	13,88	13,88	13,88	

Pramen: Ismea, Evropská Unie

## CZV vajec průměru hmotnostních kategorií L a M v zemích EU 2013

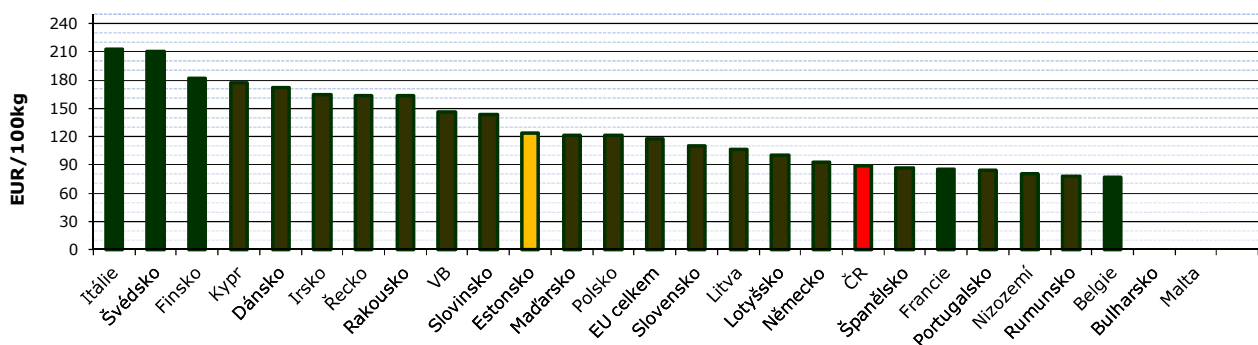
EUR/100 kg

Stát	týden										
	10.	11.	12.	13.	14.	15.	16.	17.	18.	19.	20.
Belgie	101,68	92,24	86,84	82,95	78,35	76,28	75,25	80,17	80,97	78,51	76,84
Bulharsko	132,25	134,88	148,47	130,82	113,78	105,52	103,68	134,88	*	*	*
ČR	127,10	120,37	123,37	120,80	118,07	106,61	102,33	103,80	98,86	91,93	88,88
Dánsko	171,67	171,64	171,71	171,72	171,71	171,69	171,68	171,69	171,69	171,73	171,74
Německo	155,68	150,03	150,03	139,88	131,83	122,25	106,52	100,13	96,20	93,43	93,43
Estonsko	132,07	143,20	138,69	142,09	135,29	124,22	117,80	118,95	121,38	115,68	124,38
Řecko	178,51	178,86	174,86	170,29	165,49	162,97	163,89	163,89	166,17	166,17	163,66
Španělsko	109,60	104,70	102,53	102,33	97,78	94,83	94,73	93,97	93,72	87,72	86,63
Francie	108,08	99,27	93,71	93,16	93,00	91,25	93,39	93,08	89,90	87,20	85,93
Irsko	165,00	165,00	165,00	165,00	165,00	165,00	165,00	165,00	165,00	165,00	165,00
Itálie	234,72	229,17	229,17	227,98	227,18	221,23	213,29	213,29	212,10	212,10	212,50
Kypr	177,32	177,32	177,32	177,32	177,32	177,32	177,32	177,32	177,32	177,32	177,32
Lotyšsko	131,46	132,42	141,91	139,50	110,49	128,09	107,61	113,25	108,12	102,13	100,31
Litva	116,40	117,48	121,33	119,26	120,91	99,74	104,87	104,71	106,40	106,35	106,27
Maďarsko	129,30	129,48	124,91	127,27	122,97	121,52	118,50	115,13	116,78	114,77	121,57
Malta	*	*	*	*	*	*	*	*	*	*	*
Nizozemí	107,00	96,00	96,00	91,00	83,00	81,00	80,00	85,00	85,00	83,00	81,00
Rakousko	179,04	179,04	178,74	178,94	178,16	177,80	177,45	177,25	177,69	163,77	162,96
Polsko	145,19	149,14	148,42	140,40	125,52	126,62	129,76	130,33	128,11	127,77	120,82
Portugalsko	117,72	112,43	105,82	100,53	97,88	93,92	93,92	89,95	89,95	89,95	83,99
Rumunsko	106,87	97,66	96,92	92,56	92,06	84,32	84,57	76,31	76,38	78,04	77,78
Slovinsko	147,14	149,68	151,12	149,84	142,14	146,53	144,00	143,65	142,98	143,74	143,43
Slovensko	138,93	128,72	131,74	131,18	126,72	128,96	110,05	104,69	109,82	106,94	110,70
Finsko	191,35	191,09	188,54	190,18	177,59	174,76	186,00	180,01	180,83	182,09	181,90
Švédsko	223,41	223,64	215,57	212,93	223,09	223,08	214,20	213,79	216,31	211,65	210,50
V. Británie	140,55	140,03	142,22	143,49	143,57	142,95	142,32	143,37	146,62	*	146,31
<b>EU celkem</b>	<b>141,28</b>	<b>136,64</b>	<b>135,45</b>	<b>132,46</b>	<b>128,40</b>	<b>124,74</b>	<b>121,90</b>	<b>121,35</b>	<b>120,55</b>	<b>118,40</b>	<b>117,39</b>

Pramen: Evropská komise

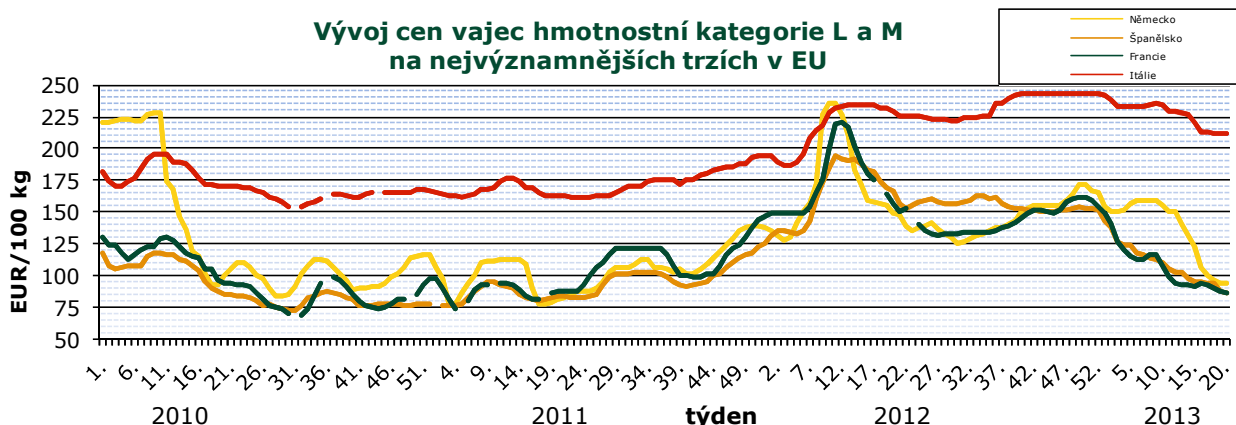
Poznámka: \* ceny nebyly uvedeny

## CZV vajec průměru hmotnostních kategorií L a M v zemích EU (20. týden 2013)



Pramen: Evropská komise

### Vývoj cen vajec hmotnostní kategorie L a M na nejvýznamnějších trzích v EU



Poznámka: ceny za Německo byly od 1 do 10. týdne 2010 přepočítány EK  
Pramen: Evropská komise

### Dveře pro drůbež a drůbeží produkty do Běloruska otevřené

V minulém týdnu se v Minsku uskutečnilo jednání zástupců našeho Ministerstva zemědělství ČR a Státní veterinární správy zaměřené mimo jiné na problematiku zemědělské prvovýroby, na technické a finanční otázky týkající se výstavby chovatelských zařízení v Bělorusku. Milan Malena, ústřední ředitel Státní veterinární správy, se svým běloruským protějškem, Jurijem A. Pivovarčíkem, hlavním státním veterinárním inspektorem Běloruské republiky, projednal otázky veterinární. Řeč byla nejen o dobrých a korektních vztazích mezi našimi zeměmi v oblasti obchodu i oblasti veterinární, ale, a to nejdůležitější, na základě informace Milana Maleny o opatřeních,

kteří jsme zavedli k zamezení šíření Newcastleké choroby na území ČR, Bělorusko od 22. 4. ruší dočasná omezení dovozu drůbeže, masa, vajec a všech produktů z drůbeže, a to včetně peří a krmiv obsahující produkty z drůbeže. Dále běloruská strana projevila zájem o prohloubení spolupráce ve veterinární oblasti a o rozšíření obchodu. Zájem je o plemenný materiál (plemenné prasničky), dovoz krmiv pro ryby a probiotika. Pro naše zemědělce a producenty se nyní otevírá i tento trh. Josef Duben, tisk. mluvčí SVS

Zdroj: [www.svscr.cz](http://www.svscr.cz) 20.4. 2013

### Italským a řeckým slepicím stále chybí životní prostor, soudí EK

Slepícím chovaným v Itálii a Řecku stále podle Evropské komise chybí dostatek životního prostoru v klecích. Unijní exekutiva proto předvolává obě země před soud Evropské unie za to, že ani rok a půl od zavedení nové směrnice pro chování nosnic se podle ní neřídí.

"Politické rozhodnutí o zákazu nerozšířených klecí pochází z roku 1999. Řecko a Itálie tak měly 12 let na to, aby zajistily hladký přechod na nový systém a řídily se směrnicí," oznámila dnes komise.

Do konce roku 2011 měla každá klecová slepice mít zajištěn minimální prostor podlahové plochy o rozloze papírového listu ve formátu A4 v konvenčních bateriových klecích. Od ledna 2012 platí ale nový standard, který tento prostor rozšiřuje nejméně na 750 čtverečních centimetrů, což znamená rozšíření o plochu jedné pohlednice.

Tato pravidla rovněž stanoví, že slepice mají mít krmítko dlouhé nejméně 12 centimetrů na jednu slepici, bidélko, stelivo, škrabku na zkracování drápků a hnízdo na snášení vajec.

V červnu 2012 musel Brusel urgovat deset zemí EU, aby neporušovaly nová pravidla. Pouze Itálie a Řecko je dál neberou vážně, a tudíž se do záležitosti vloží Soudní dvůr Evropské unie.

Ten provádí výklad právních předpisů EU a zajišťuje tedy jejich jednotné uplatňování ve všech státech EU. Rovněž řeší spory mezi vládami jednotlivých členských států EU a orgány EU. Na Soudní dvůr se mohou obrátit i jednotlivci, podniky nebo organizace, pokud se domnívají, že některý z orgánů EU porušil jejich práva.

Zdroj: [www.agronavigator.cz](http://www.agronavigator.cz) 26.4. 2013



## Kontrola vajec ve všech fázích uvádění na trh

(ÚZEI, Agronavigator.cz) – [Nařízením 342/2013/EU](#) ze dne 16. dubna 2013 se mění [nařízení 589/2008/ES](#), kterým se stanoví prováděcí pravidla k nařízení 1234/2007/ES, pokud jde o obchodní normy pro vejce.

Podle čl. 24 odst. 2 nařízení 589/2008/ES mají členské státy zajistit, že vejce jsou kontrolována během všech fází uvádění na trh. Tato formulace byla upřesněna tak, aby bylo zřejmé, že nejde o kontrolu všech požadavků ve všech fázích tržního řetězce, ale že určité požadavky se týkají pouze určité fáze

řetězce, a proto musí být kontrolovány právě v dané fázi (buď v místě produkce nebo v balírně nebo v maloobchodním prodeji).

Vedle náhodného odběru vzorků se kontroly provádějí na základě analýzy rizik, přičemž se zohlední druh a kapacita dotyčného zařízení a dřívější záznamy o hospodářském subjektu, pokud jde o dodržování obchodních norem pro vejce. Účinnost novely od: 24. 4. 2013. [Úřední věstník EU, L 107, 17. 4. 2013, s. 4](#)

Zdroj: [www.agronavigator.cz](http://www.agronavigator.cz) 29.4. 2013

## Kurzy devizového trhu – Česká národní banka – platnost od 30. 5. 2013

1 EUR	=	25,795 Kč
100 HUF	=	8,797 Kč
1 PLN	=	6,045 Kč

### Vydavatel

TIS ČR, SZIF

Státní zemědělský intervenční fond  
Ve Smečkách 33, 110 00 Praha 1

[www.szif.cz](http://www.szif.cz)

### Odpovědný pracovník

Ing. Tomáš Materna  
vedoucí oddělení agrární informatiky  
tel.: 222 871 577  
fax: 222 871 536  
e-mail: [tomas.materna@szif.cz](mailto:tomas.materna@szif.cz)

### Komoditní manager

Eva Buchlová

tel.: 222 871 519  
fax: 222 871 536  
e-mail: [eva.buchlova@szif.cz](mailto:eva.buchlova@szif.cz)

*Rozmnožování anebo rozšiřování tohoto zpravodaje nebo jeho části jakýmkoliv způsobem je zakázáno, s výjimkou případů povolených autorským zákonem nebo předchozího písemného souhlasu TIS<sup>ČR</sup> SZIF. Údaje obsažené v tomto zpravodaji jsou pouze informativního charakteru a nemají závaznou povahu. Jejich citace je možná pouze s uvedením zdroje TIS<sup>ČR</sup> SZIF*