



ZPRÁVA O TRHU OBILOVIN, OLEJNIN A KRMIV

Vývoj cen:

▲ Pšenice potravinářská.....	6 116 Kč/t
▲ Pšenice krmná.....	5 714 Kč/t
▲ Ječmen sladovnický.....	5 635 Kč/t
▲ Ječmen potravinářský.....	5 980 Kč/t
▲ Ječmen krmný.....	5 137 Kč/t
▼ Žito.....	5 420 Kč/t
▲ Oves krmný.....	4 627 Kč/t
▲ Kukuřice krmná.....	5 648 Kč/t
▲ Řepka olejná.....	12 179 Kč/t

Obsah:

Obiloviny a olejnin	
Ceny zemědělských výrobců.....	2
Informace z domácích burz.....	2
Porovnání průměrných cen.....	3
Intervenční zásoby.....	4
Zahraniční obchod ČR.....	5
Informace ze zahraničních trhů.....	5
Krmiva	
Ceny průmyslových výrobců.....	7
Zahraniční obchod ČR.....	7
Informace ze zahraničních trhů.....	8
Statistický přehled, aktuality.....	10

Komoditní zpravodajství

OBILOVINY

Vývoj cen zemědělských výrobců

V průběhu února 2013 se ceny výrobců v zemědělství ve srovnání se stejným obdobím předchozího roku zvýšily o 15,6 %, přitom rostlinná výroba vykázala meziroční cenový nárůst o 36,1 %.

Ceny rostlinných výrobků v únoru 2013 ve srovnání se stejným obdobím předchozího roku významně ovlivnil růst cen obilovin o 30,2 %.

U potravinářské pšenice byla v únoru 2013 průměrná cena 6 116 Kč/t a proti lednu 2012 se cena zvýšila o 138 Kč/t, cena pšenice krmné se proti stejnému období loňského roku zvýšila o 1 703 Kč/t a dosáhla v únoru 2012 hodnoty 4 011 Kč/t.

Ječmen sladovnický, jehož průměrná cena v únoru 2013 činila 5 635 Kč/t, vykázal cenový vzestup o 486 Kč/t proti stejnému období roku 2012, kdy jeho cena dosahovala výše 5 149 Kč/t. Cenovou změnu prokázal i ječmen krmný, jehož

cena v únoru 2013 činila 5 137 Kč/t, což představuje nárůst o 1 188 Kč/t oproti roku 2012.

U žita byl prokázán meziroční nárůst cenové hladiny; v únoru 2013 dosahovala sledovaná komodita cenové hladiny 5 420 Kč/t, oproti stejnému období v roce 2012 se její cena zvýšila o 477 Kč/t.

Oves krmný, jehož cena v únoru 2013 dosahovala výše 4 627 Kč/t, zaznamenal meziroční zvýšení ceny o 969 Kč/t.

Meziroční nárůst byl zaznamenán u krmné kukuřice, jejíž cena byla v únoru 2013 na úrovni 5 648 Kč/t, oproti stejnému období v roce 2012 se tak zvýšila o 1 714 Kč/t.

Cena semene řepky olejné února 2013 činila 12 179 Kč/t, došlo tak se zvýšení cenové hladiny oproti stejnému období v roce 2012 o 1 085 Kč/t.



OBILOVINY, OLEJNINY Ceny zemědělských výrobců

Vývoj cen zemědělských výrobců

Kč/t

Název	2011-12					2012-13				
	Měsíc					Měsíc				
	10.	11.	12.	1.	2.	10.	11.	12.	1.	2.
Pšenice potravinářská	4 527	4 426	4 155	4 057	4 171	5 769	5 831	5 932	6 033	6 116
Pšenice krmná	3 907	3 854	3 797	3 814	4 011	5 169	5 247	5 335	5 576	5 714
Ječmen sladovnický	5 054	5 010	5 056	5 045	5 149	5 180	5 251	5 305	5 546	5 635
Ječmen potravinářský	4 382	4 102	4 697	4 765	4 688	5 223	5 469	5 435	5 456	5 980
Ječmen krmný	3 874	3 738	3 766	3 905	3 949	5 003	4 948	4 979	5 009	5 137
Žito potravinářské	4 689	4 556	4 482	4 680	4 943	5 264	5 318	5 372	5 543	5 420
Oves krmný	3 415	3 487	3 430	3 363	3 658	4 385	4 321	4 418	4 353	4 627
Kukuřice krmná	4 010	3 718	3 712	3 834	3 934	5 474	5 505	5 438	5 567	5 648
Semeno řepky olejné	10 893	10 828	10 769	11 002	11 094	12 033	12 202	12 455	11 954	12 179

Pramen: ČSÚ

Poznámka: - údaj není k dispozici

Průměrné spotřebitelské ceny vybraných druhů zboží v Kč

MJ (kg)	Měsíc / rok					
	09/2012	10/2012	11/2012	12/2012	1/2013	2/2013
Chléb konzumní kmínový	22,73	22,75	23,18	23,19	22,88	22,45
Pečivo pšeničné bílé	41,85	41,84	43,56	44,11	45,41	44,00
Pšeničná mouka hladká	11,75	12,60	12,85	12,82	13,33	13,36
Pšeničná mouka hrubá	11,81	12,54	12,94	13,23	13,54	13,75
Těstoviny vaječné	37,60	38,53	38,59	38,52	37,82	39,27

Pramen: ČSÚ

Poznámka: - údaj není k dispozici

Informace z domácích burz

Ceny komodit na Plodinové burze Brno - Promptní obchody

za období od 2.4. - 16.4.2013

Kč/t

Komodita	Parita FCA	Parita DDP
Pšenice potravinářská	5 632	5 859
Pšenice krmná	5 338	5 474
Ječmen sladovnický	5 440	5 709
Ječmen krmný	5 045	5 126
Žito	5 200	5 279
Kukuřice	5 205	5 338
Řepka	11 440	11 633

Pramen: Plodinová burza Brno

Poznámka: Jedná se o ceny z realizovaných obchodů členů burzy a respondentů. Nejedná se o kótované ceny; Cena Kč/t - bez DPH

Porovnání průměrných cen

Porovnání průměrných spotřebitelských cen, cen zemědělských a průmyslových výrobců u pšenice potravinářské, pš. mouky v roce 2011-20113 v Kč/kg

		2011											
		I.	II.	III.	IV.	V.	VI.	VII.	VIII.	IX.	X.	XI.	XII.
Pš. potravinářská	CZV	4,82	5,28	5,61	5,63	5,69	5,63	5,35	4,81	4,55	4,53	4,43	4,16
Pš. mouka hladká 00 extra	CPV	8,24	8,67	9,06	8,91	8,93	9,50	9,24	9,16	8,79	8,63	8,59	8,37
Pš. mouka hladká	SC	10,71	11,24	11,24	11,41	11,83	11,79	11,62	11,04	11,24	11,30	11,57	11,47
		2012											
		I.	II.	III.	IV.	V.	VI.	VII.	VIII.	IX.	X.	XI.	XII.
Pš. potravinářská	CZV	4,06	4,17	4,34	4,53	4,79	5,01	5,16	5,37	5,65	5,77	5,83	5,93
Pš. mouka hladká 00 extra	CPV	8,31	8,15	8,05	7,92	7,91	8,25	8,26	8,11	8,27	8,65	8,92	9,27
Pš. mouka hladká	SC	11,56	11,33	11,33	10,53	10,63	10,55	10,56	11,26	11,75	12,60	12,85	12,82
		2013											
		I.	II.										
Pš. potravinářská	CZV	6,03	6,12										
Pš. mouka hladká 00 extra	CPV	9,34	8,24										
Pš. mouka hladká	SC	13,33	13,36										

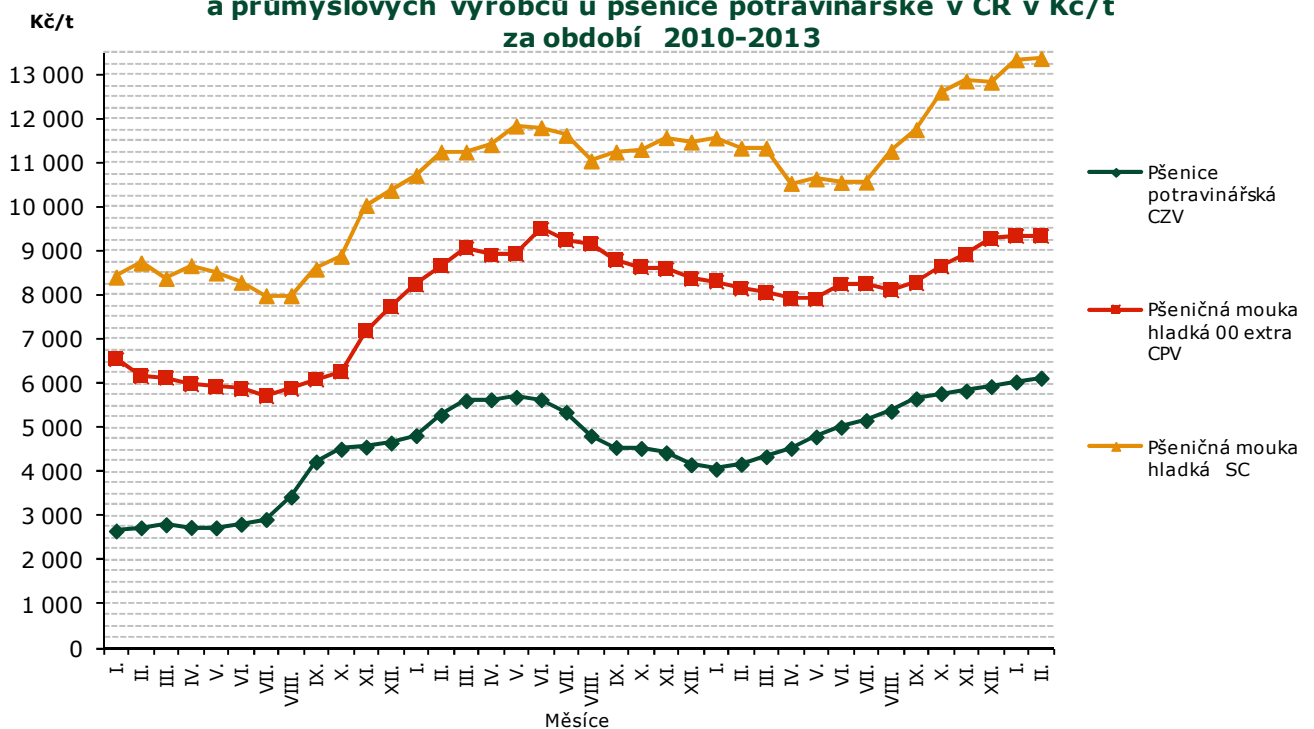
Pramen: ČSÚ

Poznámka: CZV = ceny zemědělských výrobců, CPV = ceny průmyslových výrobců, SC = spotřebitelské ceny.

Do průměrných SC jsou zahrnuty tuzemské i dovozové ceny

Od 1.1.2005 ČSÚ změnil strukturu sledovaných výrobců

Porovnání průměrných spotřebitelských cen, cen zemědělských a průmyslových výrobců u pšenice potravinářské v ČR v Kč/t za období 2010-2013



Pramen: ČSÚ



Intervenční zásoby

Množství intervenčních zásob obilovin v EU 27 za období k 5.4.2013

t

	Plodina				
	Celkem	Pšenice ob.	Ječmen	Žito	Kukuřice
Počáteční zásoby	92 426	0	92 426	-	0
Přijaté množství	0	0	0	-	0
Prodané množství	83 570	0	83 570	-	0
vnitřní trh	0	0	0	-	0
export	147	0	147	-	0
pomoc nejchudším osobám ²⁰¹²	0	0	0	-	0
pomoc nejchudším osobám ²⁰¹¹	83 442	0	83 442	-	0
ztráty/korekce	-19	0	-19	-	0
Hrubý zůstatek	8 856	0	8 856	-	0
Vázané množství:	8 833	0	8 833	-	0
vnitřní trh	0	0	0	-	0
export	0	0	0	-	0
pomoc nejchudším osobám ²⁰¹²	0	0	0	-	0
pomoc nejchudším osobám ²⁰¹¹	8 833	0	8 833	-	0
Čistý zůstatek	23	0	23	-	0
Množství v nabídce	0	0	0	-	0

Pramen: SZIF

Světový trh s cereáliemi podle FAO

(mil.t)

Světový trh s cereáliemi	2008/09	2009/10	2010/11	2011/12 odhad	2012/13 predikce (7.3.2013)
Produkce	2 291,9	2 267,3	2 260,7	2 353,0	2 309,3
Nabídka	2 701,7	2 756,3	2 777,9	2 847,7	2 826,0
Utilizace	2 196,9	2 237,4	2 276,5	2 328,2	2 335,2
Obchod	285,3	277,6	284,6	316,0	303,5
Koncové sklady	489,1	517,2	494,7	516,7	500,1

Pramen: FAO Cereal Supply and Demand Brief k 07.03.2013

Světový trh s pšenicí podle FAO

(mil.t)

Světový trh s cereáliemi	2008/09	2009/10	2010/11	2011/12 odhad	2012/13 predikce (06.12.2012)
Produkce	683,9	685,7	655,4	700,6	661,0
Nabídka	813,9	843,8	841,9	880,7	839,9
Utilizace	646,4	656,2	660,2	695,8	684,3
Obchod	140,6	130,7	125,8	147,3	140,0
Koncové sklady	158,1	186,4	180,1	178,9	162,0

Pramen: FAO Cereal Supply and Demand Brief k 07.03.2013



Zahraníční obchod ČR

Dovoz a vývoz obilovin, kukuřice a olejnin od 1.1. do 28.2. 2013

Název	Dovoz			Vývoz		
	Množství v t	Jednotková cena v Kč/t	Množství v t 1.2.- 28.2. 2013	Množství v t	Jednotková cena v Kč/t	Množství v t 1.2.- 28.2. 2013
Pšenice celkem	6 368,5	6 552,9	3 526,8	75 985,1	6 657,0	80 360,8
z toho pšenice durum	1 415,1	6 497,3	368,3	60 769,6	6 513,3	30 657,6
Žito	4 593,6	5 814,2	2 148,5	2 946,4	6 075,9	798,9
Ječmen celkem	10 511,8	5 922,1	3 442,1	35 718,1	6 172,5	18 159,3
Oves	10 633,0	5 928,2	113,0	8 402,5	7 370,6	3 803,6
Kukuřice	19 974,3	20 039,5	11 267,3	58 711,9	6 292,7	31 081,8
Semena řepky olejky	50 968,6	11 115,1	15 851,4	57 494,3	11 050,4	36 855,9

Pramen: Podle údajů ČSÚ zpracoval TIS^{CR}/SZIF k 06.02.2013

Poznámka : Celní statistika zpětně provádí úpravu údajů o zboží, * údaj není uveden, protože neodpovídá skutečnosti; - údaj není k dispozici; od měsíce květen 2006 je hodnocen ZO ČR podle nomenklatury zboží KN (8);

Zahraníční obchod sledovaný ČSÚ zahrnuje dovoz a vývoz zboží mezi Českou republikou a ostatními zeměmi včetně Evropské unie.

Dovoz: V období od 1.2. do 28.2. 2013 ve srovnání s předchozím měsícem se dovoz pšenice celkem do České republiky zvýšil na 3 526,8 t. Největší množství pšenice pocházelo ze Slovenska, odkud bylo dovezeno 2 906,1 t, tj. 82,4 %. U importu ječmene do ČR došlo k jeho zvýšení, a to celkem o 966,1 t na 3 442,1 t. U dovozu žita došlo tento měsíc k jeho snížení o 296,6 t celkem na 2 148,5 t, jednotková cena činila celkem 6 302,7 Kč/t. Z Polska za únor 2013 pocházelo celkem 98,6 % importů, tj. 2 117,6 t žita za jednotkovou cenu 5 144,9 Kč/t. Importy se zvýšily u kukuřice o 2 764,4 t na úroveň 11 267,3 t. Sledované importy semen řepky olejky se v tomto měsíci snížily na 15 851,4 t (-18,4 %).

Vývoz: V únoru 2013 se snížil export pšenice celkem k předchozímu měsíci o 14 960,7 t na 80 360,8 tun, jednotková cena činila 6 610,5 Kč/t. Do Německa bylo prodáno 23 474,7 t tj. 76,6 % pšenice. Měsíc únor 2013 přinesl u ječmene zvýšení exportu o 13 614,5 t (+304,2 %) na celkových 18 159,3 t za jednotkovou cenu 6 256,3 Kč/t. Hlavní vývozní zemí bylo Německo, kam se exportovalo 35,9 %, tj. 6 525,2 t za jednotkovou cenu 5 989,3 Kč/t. Sledovaný celkový export semen řepky olejky se v tomto měsíci zvýšil, a to úhrnem o 18 425,2 t (+100 %) na celkových 36 855,9 t za jednotkovou cenu 10 819,3 Kč/t. Celkem 23 322,6 t, tj. (63,3 %) řepky se vyvezlo do Německa.

Informace ze zahraničních trhů

Velkoobchodní ceny obilovin v Chorvatsku v roce 2013

HRK/t

Období	CENA	týden 2013			16 / 2013 x 15 / 2013	
		14	15	16	rozdíl	%
Pšenice	min.	1,52	1,62	1,65	0,03	
	max.	1,90	1,90	1,90	0,00	
	prům.	1,70	1,74	1,76	0,02	1,15%
Kukuřice	min.	1,60	1,60	1,80	0,20	
	max.	1,67	1,85	1,80	-0,05	
	prům.	1,62	1,72	1,80	0,08	4,65%
Mouka T-550 hladká	min.	0,00	1,55	1,55	0,00	
	max.	0,00	1,60	1,55	-0,05	
	prům.	0,00	1,55	1,55	0,00	0,00%

Pramen: TISUP; ceny jsou uvedeny bez DPH (22%);



Ceny obilovin a kukuřice v Polsku 04/2013

PLN/t

Komodita	19.4.2013			5.4.2013			29.3.2013		
	Min.	Max.	Průměr	Min.	Max.	Průměr	Min.	Max.	Průměr
Pšenice	900	1 400	1 042	900	1 400	1 043	850	1 200	1 030
Ječmen	700	1 150	948	800	1 150	930	700	1 150	921
Oves	575	1 160	732	600	1 150	751	550	1 140	733
Žito	600	900	732	600	817	728	600	975	722
Kukuřice	775	1 300	1 058	950	1 200	1 076	775	1 150	1 035

Pramen: Ministerstwo rolnictwa i rozwoju wsi - Rynek zbóż

Průměrné ceny obilovin na burzách v Rakousku za období 2012/13

EUR/t

Komodita	Burza	2012	2012-13			
		březen	prosinec	leden	únor	březen
Pšenice měkká	Vídeň	203,50	-	-	-	-
	Wels	187,50	250,00	250,00	250,00	230,00
Ječmen krmný	Vídeň	-	232,50	-	226,00	202,50
	Wels	195,00	227,50	227,50	232,50	217,50
Žito	Vídeň	-	-	-	221,00	210,50
	Wels	242,50	-	-	-	-
Kukuřice krmná	Vídeň	171,00	245,00	-	223,00	*213,00
	Wels	177,50	240,00	240,00	232,50	215,50

Pramen: AMA - AgrarMarkt Austria; pozn. * = průmysl.kukuřice

Měsíční nákupní ceny potravinářských a krmných obilovin na Slovensku 2/2013

EUR/t

Komodita	Nákupní cena od zemědělských výrobců únor 2013 (€/t)			Vývoj průměrných cen			
	Min.	Max.	průměr	II.13 / II.13		II.13 / II.12	
				€/t	%	€/t	%
Pšenice potravinářská (A)	210,00	245,00	237,11	2,18	0,9	59,47	33,5
Potravinářská (E)	202,00	245,00	232,13	-4,77	-2,0	51,44	28,5
Žito potravinářské (A a B)	200,00	240,00	207,84	6,32	3,1	-5,74	-2,7
Ječmen sladovnický	201,00	278,71	253,41	2,05	0,8	14,69	6,2
Kukuřice krmná	190,00	240,00	222,09	-1,09	-0,5	59,66	36,7

Pramen: ATIS - Správa o trhu s obilninami a zemiakmi
Poznámka: Nákupní cena je cena bez DPH a bez dopravy;

Ceny zemědělských výrobců obilovin v Maďarsku, období 2013

HUF/t

Komodita	Týden				
	5.	9.	10.	15.	16.
Pšenice potravinářská	66 850,35	67 011,27	66 871,57	64 501,70	66 290,80
Pšenice krmná	-	-	-	63 957,91	66 761,21
Kukuřice krmná	64 521,47	62 357,27	59 826,86	60 175,19	59 122,62
Ječmen krmný	-	-	-	318,68	576,00

Pramen: AKII
Poznámka: - data nejsou k dispozici



KRMIVA

Ceny průmyslových výrobců

Vývoj průměrných cen průmyslových výrobců krmných směsí

Kč/t

Název krmné směsi	2011/12				2012/13			
	Listopad	Prosinec	Leden	Únor	Listopad	Prosinec	Leden	Únor
KS pro prasata nad 65 kg	5 286,5	5 288,2	5 314,75	5 470,59	6 802,0	6 800,2	7 158,24	7 182,98
KS pro výkrm brojlerů	7 627,6	7 606,0	7 510,65	7 583,04	9 124,5	9 119,8	9 416,71	9 419,93
KS pro předvýkrm prasat	6 119,9	6 089,2	6 198,54	6 300,98	7 692,6	7 697,2	7 911,02	7 909,79
KS pro nosnice	6 274,0	6 285,4	6 202,17	6 214,75	7 519,3	7 506,5	7 791,66	7 796,80

Pramen: ČSÚ

- = údaj není k dispozici

Zahraniční obchod ČR

Dovoz a vývoz krmiv a zbytků z potravinářského průmyslu od 1.1. do 28.2. 2013

Název	Dovoz			Vývoz		
	Množství v t	Jednotková cena Kč/t	Množství v t 1.2.- 28.2. 2013	Množství v t	Jednotková cena Kč/t	Množství v t 1.12.- 31.12. 2012
Otruby, vedlejší mlýnské produkty a jiné zbytky	877,8	101 294,7	311,91	877,8	101 294,7	7 704,2
Zbytky škrobářenské	765,3	204 023,5	512,12	765,3	204 023,5	0,3
Řízky řepné	4,2	63 317,4	-	4,2	63 317,4	4 896,3
Bagasa a jiné cukrovar. odpady	191,9	9 409,3	117,25	191,9	9 409,3	-
Přívodnické nebo lihovarnické mláto	1 334,1	19 882,9	713,54	1 334,1	19 882,9	430,8
Pokrutiny a jiné pevné zbytky, též rozdrčené	68 068,7	282 322,0	33 899,26	68 068,7	282 322,0	24 387,3

Pramen: Podle údajů ČSÚ zpracoval TIS^{CR}/SZIF k 29.4.2013

Poznámka: Celní statistika zpětně provádí úpravu údajů o zboží; * údaj neodpovídá skutečnosti;

- = údaj není k dispozici; od května 2006 je hodnocen ZO ČR podle nomenklatury zboží KN (8);

Zahraniční obchod sledovaný ČSÚ zahrnuje dovoz a vývoz zboží mezi Českou republikou a ostatními zeměmi včetně Evropské unie.

Dovoz: V období od 1.1. do 28.2. 2013 se ve srovnání s předchozím měsícem zvýšil dovoz pokrutin a jiných pevných zbytků, též rozdrčených do ČR, a to o 933,0 t (+2,83 %) na 33 899,3 t za jednotkovou cenu 6 737,1 Kč/t. 73,8 %, tj. 16 067,8 t pokrutin, pocházelo od našich západních sousedů, z Německa. Import otrub se snížil proti lednu 2013 o 254,0 t (-44,9 %) na 311,9 t za 6 771,1 Kč/t. Za stejné období bylo dovezeno celkově 512,1 t škrobářenských zbytků.

Vývoz: V období od 1.1. do 28.2. 2013 se ve srovnání s minulým měsícem snížil export přívodnického nebo lihovarnického mláta z ČR o 708,6 t (-62,9 %) na množství 430,8 t za jednotkovou cenu 3 105,8 Kč/t. Vývoz otrub se proti minulému měsíci snížil o 1 592,4 t, tj. o 17,1 % na 7 704,2 t. Do Německa byla v tomto měsíci prodána podstatná část exportu otrub z ČR 80,2 % tj. (6 180,1 t). Export pokrutin a jiných pevných zbytků se v únoru 2013 zvýšil na úroveň 24 387,3 t (+1,5 %).

Informace ze zahraničních trhů

Průměrné měsíční odbytové ceny krmných směsí na Slovensku

únor 2013

Název krmné směsi		Slovensko celkem		Vývoj cen			
		II.2013	I. 2013	II.13 / II.13		II.13 / II.12	
		€/t	€/t	€/t	%	€/t	%
Drůbež	výkrm brojlerů, startér	-	-	-	-	-	-
	výkrm brojlerů, růst	-	-	-	-	-	-
	výkrm brojlerů, finální	-	-	-	-	-	-
	nosnice	286,32	284,83	1,48	0,5	49,48	20,9
Prasata	startér	-	502,25	-	-	-	-
	předvýkrm	322,15	320,33	1,82	0,6	54,66	20,4
	dokrm	285,96	286,50	-0,54	-0,2	65,25	29,6
	prasnice rodící	241,68	242,69	-1,01	-0,4	36,58	17,8
	prasnice kojící	301,88	327,42	-25,54	-7,8	43,45	16,8
Hovězí dobytek	telata, startér	338,95	306,68	32,27	10,5	76,33	29,1
	mladý dobytek	-	-	-	-	-	-
	výkrm	-	-	-	-	-	-
	dojnice	331,96	341,41	-9,45	-2,8	71,94	27,7

Pramen: ATIS – Správa o trhu s obilninami a zemiakmi

Poznámka: Ceny jsou uvedené bez DPH a bez dopravy. Tečka = ceny nebyly v předchozím období k dispozici.

Měsíční srovnání průměrných odbytových cen mlýnských krmiv od zpracovatelů

Název produktu	II.2013	I. 2013	II.13 / II.13		II.13 / II.12	
	€/t	€/t	€/t	%	€/t	%
Krmná mouka	157,91	157,27	0,64	0,4	26,59	20,2
Otruby	129,64	131,21	-1,57	-1,2	27,11	26,4

Pramen: ATIS – Správa o trhu s obilninami a zemiakmi

Poznámka: Ceny jsou uvedené bez DPH a bez dopravy.

Průměrné prodejní ceny šrotu a otrub zjištěné v nevjvýzn. mlýnech v Polsku 2013

Výrobek	Druh	Cena (PLN/kg)				Strukturovaný obrat (%)			
		21.4.	14.4.	7.4.	31.3.	21.4.	14.4.	7.4.	31.3.
V pytlích									
Otruby	žitné	603	594	576	591	2,9	3,6	3,6	0,0
	pšeničné	669	658	655	649	16,0	22,5	19,2	0,0
Šrot	žitné	-	-	-	-	0,0	0,0	0,0	0,0
	pšeničné	-	590	-	-	0,0	0,0	0,0	0,0
Volně ložené									
Otruby	žitné	635	-	563	537	9,9	7,9	5,8	8,8
	pšeničné	649	632	629	624	71,1	66,0	65,2	68,4
Šrot	žitné	-	-	-	-	0,0	0,0	0,0	0,0
	pšeničné	-	-	-	-	-	-	0,1	-

Pramen: Ministerstwo rolnictwa i rozwoju wsi - Rynek zbóż

Poznámka: * - nedostatečný počet respondentů, - = údaj není k dispozici.

Obchodní ceny krmných směsí v Maďarsku za březen 2013

HUF/t

Název krmné směsi	2012/13					
	říjen	listopad	prosinec	leden	únor	březen
KS pro výkrm brojlerů						
0 – 3 týden předvýkrm	120 862	117 046	-	117 776	117 911	112 059
3 – 6 týden vlastní výkrm	113 324	112 227	109 214	111 946	110 479	108 754
6 – 7 týden konečná fáze	107 305	108 158	107 217	107 370	105 397	103 339
KS pro výkrm prasat						
I. fáze	96 680	103 997	104 910	103 553	98 934	95 652
II. fáze	84 761	88 585	89 663	89 031	87 405	85 539
III. fáze	-	-	-	-	-	-

Pramen: AKII

Poznámka: - = ceny nebyly v předchozím období k dispozici

Referenční ceny – březen 2013

7.3.2013			
	Pšenice potravinářská	Krmný ječmen	Kukuřice na zrno
Transdanubia (HU)	236,10	--	217,79
Budapešť	217,84	215,81	208,72
Brno	--	--	--
Bratislava	237,00	220,00	233,46
Mnichov	244,50	--	212,50
Boloňa	252,50	253,00	228,00
Ljubljana	231,79	--	259,51
Rouen/Rhin	242,55	217,44	228,44
14.3.2013			
Transdanubia (HU)	224,75	--	206,32
Budapešť	215,10	213,10	200,09
Brno	239,00	208,25	217,03
Bratislava	238,11	--	216,67
Mnichov	242,50	212,50	210,50
Boloňa	250,50	251,00	223,00
Ljubljana	256,88	--	266,79
Rouen/Rhin	238,44	213,44	228,44
28.2.2013			
Transdanubia (HU)	235,19	-	218,08
Budapešť	221,96	218,55	203,18
Brno	241,96	208,42	222,89
Bratislava	235,93	228,64	223,24
Mnichov	247,50	217,50	219,00
Boloňa	254,50	257,00	234,00
Ljubljana	260,01	-	255,96
Rouen/Rhin	240,01	215,51	226,51

Pramen: AgrarMarkt Austria

Termínované obchody burzy MATIF (Marché à Terme International de France, Paris) a WCE

Pšenice €/t							
	14.3.2013	21.3.2013	28.3.2013		14.3.2012	21.3.2012	28.3.2012
květen 13	233,00	243,25	246,75	květen 12	210,75	208,75	211,25
listopad 13	208,00	214,25	219,50	srpen 12	202,50	200,25	200,25
leden 14	206,75	212,25	218,50	listopad 12	199,25	200,00	202,25
Kukuřice							
červen 13	222,75	230,00	233,25	červen 12	212,00	211,25	210,75
srpen 13	223,25	230,75	233,25	srpen 12	214,25	213,75	214,25
listopad 13	-	195,75	199,75	listopad 12	193,25	192,25	191,75
Řepka (WCE)							
květen 13	469,56	480,51	486,29	květen 12	461,72	449,76	458,31
červenec 13	460,16	459,95	474,74	červenec 12	461,41	448,62	456,36
listopad 13	418,82	418,13	431,30	listopad 12	429,88	419,32	421,75
Řepka (MATIF)							
květen 13	463,50	470,00	482,75	květen 12	477,25	473,25	483,25
srpen 13	422,00	426,25	439,75	srpen 12	458,00	451,75	465,50
listopad 13	420,00	425,00	438,50	listopad 12	452,75	447,25	459,25

Poznámka: WCE = Winnipeg Commodity Exchange, Kanada;
 Pramen: AgrarMarkt Austria

Trendy u komodit – obilovin, jejich ceny na trzích v Polsku

PLN/t

Obiloviny	09.01.13	16.01.13	23.01.13	30.01.13	06.03.13	13.03.13	20.03.13
Pšenice krmná	1 000-1 050	1 000-1 070	1 010-1 050	1 010-1 050	940-990	930-980	920-970
Kukuřice	910-970	900-950	900-950	890-940	840-890	830-880	830-870
Tritikale	880-920	880-920	880-920	880-920	860-890	840-880	840-880
Ječmen krmný	880-920	870-920	870-920	870-920	820-850	800-830	780-830
Žito krmné	750-780	750-780	750-780	750-780	730-750	710-740	650-700
Pšenice	1 030-1 080	1 030-1 060	1 030-1 060	1 030-1 080	980-1020	950-1000	950-980
Žito	750-800	750-800	750-800	770-820	730-770	720-740	700-730

Pramen: Sparks Polska 01/2013

Situace na vnitřním trhu obilovin v EU

Pšenice setá potravinářská €/t	Ječmen krmný €/t	Kukuřice krmná €/t
FR Rouen 251,87	FR Rouen 231,37	FR Bordeaux 224,37
BE Antverpy 258,00	DE Hannover -	DE Hamburg 245,00
DE Hamburg 255,00	AT Wien -	HU Transdanubia 191,14
HU Transdanubia 197,39	PL Zachodni 197,17	AT Wien -
PL Slaski 232,05	Ječmen sladovnický €/t	PL Slaski 210,72
AT Wien -	FR Creil (dvouřadý) 223,37	Žito potravinářské €/t
Pšenice setá €/t	DE Stuttgart -	DE Hamburg 197,00
DE Hannover -	PL Zachodni 229,50	PL Slaski 172,91

Pramen: SZIF, Externí zápis ŘVO (Z 4110) z 11.4.2013



Měsíční tržní ceny EU 27 za březen 2013

€/t

Státy	Komodita					
	Pš. krmná	Pšenice	Kukuřice krmná	Ječ.slad.	Ječ. krmný	Žito
Rakousko	-	230,00	201,75	-	212,19	206,14
Belgie	244,35	254,58	233,35	-	219,26	-
Bulharsko	218,32	226,91	199,73	-	219,86	-
Kypr	-	-	-	-	284,75	-
Česká republika	229,87	242,39	224,38	222,57	206,65	212,35
Německo	242,87	246,29	225,19	237,88	210,77	206,04
Dánsko	230,37	262,98	-	226,55	210,84	-
Estonsko	226,16	240,72	-	-	195,30	-
Španělsko	-	251,39	237,99	258,48	237,04	-
Finsko	-	220,31	-	214,99	204,53	-
Francie	226,80	242,45	226,66	225,44	213,56	-
Řecko	-	232,50	233,23	-	225,00	-
Maďarsko	214,82	217,50	199,81	-	207,91	-
Irsko	256,72	-	-	-	240,61	-
Itálie	-	245,64	226,81	-	229,23	-
Litva	226,51	237,42	189,48	247,48	202,07	180,51
Lucembursko	-	-	-	-	-	-
Lotyšsko	217,75	240,19	-	-	195,56	199,51
Malta	-	-	-	-	-	-
Nizozemí	247,47	-	229,27	-	220,28	-
Polsko	238,91	240,63	213,97	234,07	198,24	172,01
Portugalsko	256,52	-	240,94	-	247,68	-
Rumunsko	216,26	247,75	225,91	-	213,99	-
Švédsko	-	254,23	-	-	222,94	-
Slovinsko	-	248,96	254,81	-	-	-
Slovensko	226,70	234,30	219,49	-	207,12	-
Velká Británie	240,38	271,36	-	230,29	217,80	-

Pramen: Pramen: EK

Odhady světové produkce cereálií – duben 2013

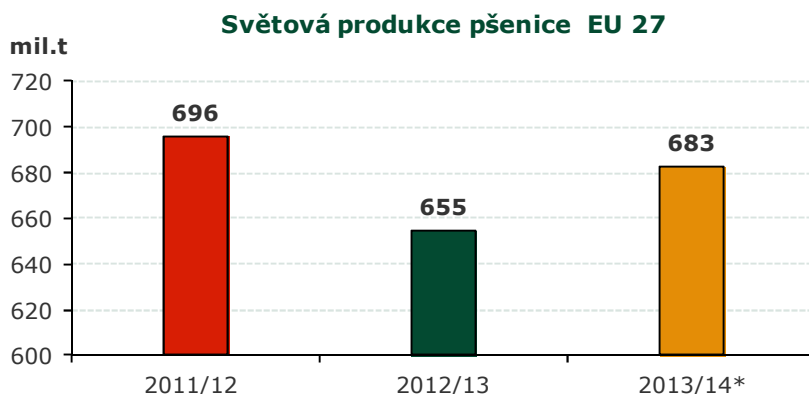
mil.t

KOMODITA					13/14 odhad	
		10/11	11/12	12/13 odhad	21.3.	25.4.
Cereálie celkem	Produkce	1 750	1 851	1 781	-	1 906
	Obchod	243	269	258	-	260
	Spotřeba	1 785	1 851	1 817	-	1 875
	Hlavní exportéři*	140	127	97	-	136
PŠENICE	Produkce	653	696	655	683	680
	Obchod	126	145	138	138	135
	Spotřeba	659	693	674	678	678
	Hlavní exportéři*	74	70	52	58	58
KUKUŘICE	Produkce	830	877	851	927	939
	Obchod	93	97	93	98	98
	Spotřeba	844	875	864	905	912

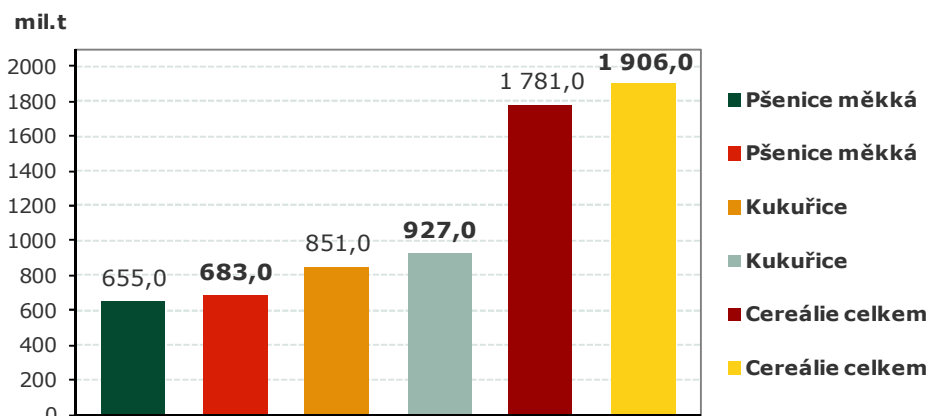
Pramen: INTERNATIONAL GRAINS COUNCIL, GMR No.432 k 25.4.2013

Poznámka: * = Argentina, Austrálie, Kanada, EU, Kazachstán, Rusko, Ukrajina, USA;

Pšenice by měla svoji produkční výkonnost ve světě zvýšit celkem o 28,0 mil.t na **683,0 mil.t** (2012/13 -2013/14) viz **následující graf:** (pozn. 2013/14* = odhad produkce k 25.3.2013)



Odhadovaná produkce pšenice, kukuřice, cereálií celkem za období 2012/2013 - 2013/2014



Pramen: IGC, GMR No.432

U pšenice se odhadovaná světová produkce zvýší o 28,0 mil.t na **683,0 mil.t**, produkce kukuřice by se měla zvýšit o 76,0 mil.t na **927,0 mil.t**,

u celosvětové produkce cereálií se očekává zvýšení produkce o 7,0 % na celkových **1 906,0 mil.t**.

Původci růžovění klasů pšenice - 2012

Rozsah a výsledky průzkumu výskytu původců růžovění klasů pšenice (*Fusarium spp.*) u pšenice ozimé prováděného SRS a VÚRV, v.v.i. v roce 2012

Cílem průzkumu byl monitoring výskytu růžovění klasů pšenice v klasech pšenice ozimé na pozorovacích bodech (PB), včetně stanovení stupně napadení klasů a obsahu deoxynivalenolu (DON).

Výsledky:

Celkem bylo náhodně odebráno 130 vzorků klasů. Z tohoto množství bylo 69 vzorků napadeno růžověním klasů pšenice (hodnoceno symptomaticky), tj. 53 %.

Průměrný stupeň napadení klasů u pozitivních vzorků byl 2,2 (stupeň 1 - velmi slabé napadení, stupeň 10 - velmi silné napadení). Vyšší stupně

napadení klasů (stupeň >5) byly zjištěny na pozemcích s orebným zpracováním půdy po předplodině řepka ozimá (5).

Nejčastější předplodinou pro pšenici byla řepka ozimá. Nejméně vhodná předplodina kukuřice byla pěstována ve 14 případech, z toho provedena orba v 6 a ve zbylých 8 případech minimalizace. Z těchto porostů bylo ošetřeno pouze 5 porostů fungicidem registrovaným proti růžovění klasů pšenice (ze zbylých 9 porostů bylo ošetřeno fungicidy, ale registrovanými proti jiným houbovým chorobám). Symptomaticky bylo zjištěno napadení v 9 porostech (převažovaly velmi slabé a slabé výskyty ve stupních napadení 1, 2, 3, 4) po předplodině kukuřici.

pokračování na str. 13



Původci růžovění klasů pšenice - 2012

Vzorků se zvýšeným obsahem DON (>0,500 mg/kg zrna) bylo zjištěno celkem 14, tj. 11 % všech odebraných vzorků. Nejvyšší obsah DON dosáhl hodnoty 2,65 mg/kg zrna. Hygienický limit množství DON pro zrno (1,250 mg/kg) byl překročen v 5 případech. Průměrný obsah DON ve vzorcích s jeho výskytem byl 0,23 mg/kg zrna.

Obecně lze říci, že v roce 2012 se napadení pšenice ozimé původcem růžovění klasů pšenice (*Fusarium spp.*) vyskytovalo na velmi nízké úrovni, stejně tak i obsah DON v napadených klasech se pohyboval ve většině případů pod hladinou hygienického limitu.

Z fungicidů registrovaných do pšenice proti růžovění klasů pšenice byly použity Areta Plus, Celest Extra 050 ES, Horizon 250 EW, Lynx, Polyversum, Prosaro 250 EC, Swing Top, Ornament 250 EW, TebuMax 25 EW a Vitavax 2000. Z 35 vzorků odebraných v porostech ošetřených některým z těchto přípravků přesto byly v 31 případech zjištěny buď příznaky výskytu růžovění klasů pšenice, nebo alespoň přítomnost DON. Kromě pěti vzorků, které překročily hygienický limit množství DON pro zrno, se jednalo většinou o velmi slabé až slabé příznaky a obsahy DON.

Podrobné výsledky týkající se náhodně odebraných vzorků z pozorovacích bodů ozimé pšenice jsou uvedeny v příloze - samostatná tabulka

"Přehled výskytu růžovění klasů pšenice (*Fusarium spp.*) v klasech pšenice ozimé náhodně odebraných na pozorovacích bodech v roce 2012".

Závěr:

Výsledky tohoto průzkumu poskytují přehled o výskytu růžovění klasů pšenice na PB pšenice ozimé. Dále poukazují na výskyt této choroby v porostech, které byly fungicidně ošetřeny přípravky registrovanými proti jejím původcům, mimo jiné i v porovnání s porosty fungicidně neošetřenými. Jak z výsledků vyplývá, ani ošetření porostu registrovanými fungicidy proti růžovění klasů pšenice (klasovým fuzariózám) ještě neznamená nulový výskyt příznaků choroby, resp. nulový obsah DON.

V porovnání s rokem 2011 bylo v roce 2012 na PB pšenice ozimé zaznamenáno o 11 % méně vzorků napadených růžověním klasů pšenice a o 7 % méně vzorků se zvýšeným obsahem DON. Průměrný stupeň napadení pozitivních vzorků klasů se však s minulým rokem snížil z 3,2 na 2,2. Nejvyšší zjištěný obsah DON byl však hluboce pod úrovní maxima zaznamenaného v roce 2011. Překročení hygienického limitu množství DON pro zrno bylo o 38 % nižší než v roce předchozím. Celkově lze konstatovat, že napadení porostů chorobou, počet zvýšených obsahů DON a průměrný obsah DON na



pokračování ze str. 12

pozorovacích bodech pšenice ozimé byly v roce 2012 nižší než v roce 2011.

Lze předpovědět, zda dojde k napadení porostu?

Obecně lze konstatovat, že vývoj patogena nepodporuje suché jaro (duben, květen) a slunečné, velmi teplé počasí s nižším úhrnem srážek nebo krátkými přivalovými dešti v době kvetení a bezprostředně po něm. Na základě studií se dá specifikovat, jaké povětrnostní podmínky jsou pro rozvoj choroby nejpriznivější. V případě srážek se udává, že rozhodujícím obdobím je 10, popř. 20 dní před kvetením a dále i období těsně po infekci. V případě, že úhrn srážek v tomto období činil 33 % celkového průměru, došlo k vysoké akumulaci DON. Naopak vysoce podlimitní koncentrace mykotoxinem DON byla zaznamenána při srážkách nižších než 10 mm v období 10 dnů před kvetením. Teploty v období 10 a 20 dnů před kvetením nebyly pro obsah DON rozhodující. Hromadění mykotoxinu bezprostředně po infekci podporují spíše nižší teploty (v průměru kolem 16 °C). Jako výrazně omezující produkci DON se ukázaly až průměrné teploty nad 22 °C. Z praktického hlediska lze těchto poznatků využít při rozhodování o použití fungicidní ochrany.

Doporučení pro praxi:

Ochrana proti růžovění klasů zahrnuje celý komplex opatření, ke kterým lze řadit především volbu předplodiny (například kukuřice, obilnina a obilní směska představují zvýšené riziko rozvoje fuzariotoxinů). Kromě charakteru vývoje počasí v daném roce v období kvetení pšenice sem patří i faktor způsobu obdělávání půdy (minimalizace – vyšší výskyt), výběr odrůdy (existuje značný rozdíl v citlivosti na původce choroby u jednotlivých odrůd pšenice) a termínu sklizně a způsobu uskladnění obilovin.

Ochrana porostu proti růžovění klasů pšenice proto spočívá ve více krocích, které v kombinaci vedou následně ke snížení výskytu choroby, a tím také k dosažení vysokého výnosu kvalitního zrna. Ke snížení ohrožení porostů touto chorobou přispívá dodržování vhodného osevního postupu, nezvyšování podílu obilnin a kukuřice v této rotaci a volba odrůd s vyšším stupněm rezistence. Dále je to zoražka strniště a slámy, podpora rozkladu posklizňových zbytků přihnojením dusíkem, podpora dobrého růstu vyváženou výživou a ochrana před poléháním.

Z výsledků tohoto průzkumu však vyplývá, že minimalizace nebo nevhodná předplodina nemusí být vždy příčinou zvýšeného výskytu choroby, příp. deoxynivalenolu.

dokončení, str. 16

Pramen: www.agronavigator.cz



Svět - produkce, exporty, nabídka a využití celkem

mil.t

Pšenice celkem	Produkce	Exporty	Nabídka	Využití	
			celkem	Potraviny	Krmivo
Argentina (Dec/Nov)					
2010/11	15,9	9,5	17,7	3,6	0,3
2011/12 odhad	14,5	12,8	18,2	3,2	0,4
2012/13 výhled	10,0	5,5	11,5	3,4	0,4
Austrálie (Oct/Sep)					
2010/11	27,4	18,6	33,3	2,1	2,5
2011/12 odhad	29,9	24,7	39,1	2,0	3,1
2012/13 výhled	22,1	20,0	30,2	2,0	3,0
Kanada (Aug/Jul)					
2010/11	23,3	16,2	31,2	2,8	3,0
2011/12 odhad	25,3	17,5	32,8	2,6	5,0
2012/13 výhled	27,2	18,5	33,1	2,8	5,0
EU-27 (Jul/Jun)					
2010/11	136,8	23,9	157,6	54,2	51,4
2011/12 odhad	137,4	17,4	155,3	54,5	55,4
2012/13 výhled	130,6	20,8	147,7	54,6	46,4
Kazachstán (Jul/Jun)					
2010/11	9,6	5,6	13,1	2,0	1,5
2011/12 odhad	22,7	11,1	24,3	2,3	2,5
2012/13 výhled	9,8	6,8	15,8	2,3	2,0
Rusko (Jul/Jun)					
2010/11	41,5	4,0	56,2	16,6	15,5
2011/12 odhad	56,2	21,6	70,7	16,5	15,3
2012/13 výhled	37,7	10,6	51,0	16,5	12,5
Ukrajina (Jul/Jun)					
2010/11	16,8	4,3	19,2	5,8	3,1
2011/12 odhad	22,3	5,4	25,9	5,8	5,2
2012/13 výhled	15,8	7,0	22,4	5,8	4,0
USA (Jun/May)					
2010/11	60,1	35,1	89,3	24,6	3,6
2011/12 odhad	54,4	28,6	81,0	24,9	4,5
2012/13 výhled	61,8	28,0	85,5	25,0	10,5
SVĚT CELKEM					
2010/11	652,9	125,7	851,7	456,5	118,7
2011/12 odhad	695,9	145,1	888,9	460,6	146,3
2012/13 výhled	655,7	137,8	852,8	464,5	130,8

Pramen: INTERNATIONAL GRAINS COUNCIL, GMR No. 431 k 21.3.2013



Svět - produkce, exporty, nabídka a využití celkem

mil.t

Zrniny celkem	Produkce	Exporty	Nabídka	Využití	
			celkem	Potraviny	Krmivo
Argentina					
2010/11	47,8	28,7	51,8	4,0	8,2
2011/12 odhad	44,2	35,1	52,2	3,6	7,9
2012/13 výhled	46,6	30,7	49,2	3,8	8,2
Austrálie					
2010/11	39,2	25,0	47,5	2,3	6,9
2011/12 odhad	42,8	32,0	54,2	2,3	7,9
2012/13 výhled	32,9	25,5	42,8	2,3	7,4
Kanada					
2010/11	45,1	22,0	60,8	3,0	17,6
2011/12 odhad	48,1	22,5	60,2	2,8	17,9
2012/13 výhled	51,5	23,5	61,6	3,3	18,8
EU-27					
2010/11	275,9	32,8	336,0	62,6	163,1
2011/12 odhad	284,5	26,5	329,2	62,9	163,7
2012/13 výhled	270,7	28,6	315,9	62,9	153,8
Kazachstán					
2010/11	11,7	5,8	16,0	2,2	3,1
2011/12 odhad	26,1	11,8	28,2	2,5	4,6
2012/13 výhled	12,1	7,0	18,6	2,6	3,6
Rusko					
2010/11	58,3	4,3	77,3	18,3	26,5
2011/12 odhad	89,7	27,2	106,6	18,6	33,6
2012/13 výhled	67,1	14,8	83,3	18,2	29,9
Ukrajina					
2010/11	38,5	12,1	42,7	7,0	13,1
2011/12 odhad	56,0	23,0	61,6	7,3	16,2
2012/13 výhled	45,5	22,5	54,6	7,3	14,7
USA					
2010/11	390,6	86,2	470,8	30,9	131,6
2011/12 odhad	378,3	70,1	440,5	31,4	124,3
2012/13 výhled	347,8	51,8	405,1	31,4	131,3
SVĚT CELKEM					
2010/11	1 750,2	242,6	2 151,2	621,4	748,8
2011/12 odhad	1 851,5	269,9	2 217,3	628,2	793,3
2012/13 výhled	1 780,8	256,6	2 146,8	632,7	775,1

Pramen: INTERNATIONAL GRAINS COUNCIL, GMR No. 431 k 21.3.2013



Původci růžovění klasů pšenice - 2012

Důležitá je ochrana rostlin pomocí vhodných fungicidů obsahujících látky účinné proti původcům růžovění klasů pšenice (např. tebukonazol, prothiokonazol, epoxykonazol, fluoxastrobin) z biologických přípravků se jedná o mykoparazitickou houbu (*Pythium oligandrum*). Účinnost fungicidů je silně variabilní, ovlivněná odrůdou, agresivitou patogena a podmínkami prostředí. Kvalitní fungicidní ochrana obilnin podstatně napomáhá k omezení výskytu choroby a výskytu toxinů v zrně. Ke snížení výskytu choroby také přispívá ošetření obilnin proti chorobám pat stébel a listovým chorobám, které potažmo omezuje napadení klasu. Rozhodující je pak kvalitní ošetření klasu.



prašná snětivost ječmene

dokončení ze str. 13

Aplikace fungicidu musí být provedena v době největší vnímavosti k infekci - ve fázi kvetení. Rychlý a velmi silný nástup infekce, který nastává v příznivých povětrnostních podmínkách, vede k tomu, že vhodná doba pro aplikaci je poměrně krátká. V Seznamu registrovaných přípravků a dalších prostředků na ochranu rostlin jsou uvedeny následující povolené fungicidy proti této chorobě na pšenici: Areta Plus, Celest Extra 050 ES, Folicur, Horizon 250 EW, Lynx, Ornament 250 EW, Polyversum, Proline 250 EC, Prosaro 250 EC, Swing Top, Ornament 250 EW, TebuMax 25 EW a Vitavax 2000 či Zantara.

Pramen: www.agronavigator.cz

Kurzy devizového trhu - Česká národní banka - platnost od 29.4.2013

1 EUR = 25,700 CZK
1 GBP = 30,452 CZK
1 CHF = 20,928 CZK

1 CAD = 19,335 CZK
100 HUF = 8,622 CZK
1 RON = 5,947 CZK

1 USD = 19,598 CZK
1 PLN = 6,222 CZK

Vydavatel

TIS ČR, SZIF

Státní zemědělský intervenční fond
Ve Smečkáčích 33, 110 00 Praha 1

www.szif.cz

Odpovědný pracovník

Ing. Tomáš Materna
vedoucí oddělení
agrární informatiky

tel.: 222 871 577
fax: 222 871 536
e-mail: materna@szif.cz

Komoditní manager

Ing. Jiří Očenášek
komoditní manager

tel : 222 871 849
fax: 222 871 536
e-mail: ocenasek@szif.cz

Rozmnožování anebo rozšiřování tohoto zpravodaje nebo jeho části jakýmkoliv způsobem je zakázáno, s výjimkou případů povolených autorským zákonem nebo předchozího písemného souhlasu TIS^{ČR} SZIF. Údaje obsažené v tomto zpravodaji jsou pouze informativního charakteru a nemají závaznou povahu. Jejich citace je možná pouze s uvedením zdroje TIS^{ČR} SZIF.