



ZPRÁVA O TRHU BRAMBOR

Vývoj cen:

▼ CZV neprané 25 kg.....	4,75 Kč/kg
▲ OOC neprané 25 kg	5,78 Kč/kg
▲ Spotřebitelské ceny	10,58 Kč/kg

Obsah:

Komoditní zpravodajství.....	1
Trh konzumních brambor v ČR: CZV, OOC.....	2
Zahraniční obchod ČR	3
Trh konzumních brambor v Evropě	4
Aktuality.....	5

Komoditní zpravodajství

Česká republika

V průběhu uplynulého čtrnáctidenního cyklu pokračoval trend posilování kotací. Jedinou výjimkou byly ceny farmářů, které oproti minulé hodnotě oslabily, avšak jen v řádu několika haléřů. Nutno podotknout, že v předchozím období před vánočními posílily tyto farmářské kotace o několik desítek haléřů. Naopak v obchodnickém i spotřebitelském sektoru trhu brambor se daří posilovat kotace. Dá se očekávat, že i farmářské ceny budou nadále posilovat, a toto malé „zaváhání“ v příštích týdnech doženo. Vše se bude odvíjet také od zásobenosti trhu komoditou a poměrem mezi domácí a zahraniční proveniencí. Ve druhé dekádě ledna podle předpovědi počasí dorazila zima konečně v tom pravém smyslu i do Čech, takže s klesající rtuť na teploměru obvykle i rostou kotace brambor. Možná, že nárůst kotací nebude hned tak prudký, ale jistý posun by měl nastat.

Podle exkluzivního šetření TIS^{CR} byly konzumní brambory (balené ve 25 kg pytlích, neprané i volně) dodávány na trh v 1. a 2. týdnu roku 2013 takto:

CZV konzumních brambor 4,75 Kč/kg
(proti 50. týdnu 2012 klesly ceny o 0,06 Kč/kg)
OOO konzumních brambor 5,78 Kč/kg
(proti 50. týdnu 2012 nárůst o 0,16 Kč/kg).

Podle šetření TIS^{CR} SZIF se CZV konzumních brambor pohybovaly od 2,70 do 7,50 Kč/kg (25 kg pytle, neprané i volně). Nejčastějšími odrůdami byly hlavně Adéla, Dali a Princes s cenami povětšinou mezi 3,50 až 6,50 Kč/kg.

Obchodníci prodávali konzumní brambory za cenu (OOO) v rozsahu 3,00 – 9,50 Kč/kg, s nejčastějším zastoupením odrůd Adéla, Princes, Dali a Marabel.

Spotřebitelské ceny se v prosinci 2012 podle oficiálního šetření ČSÚ dostaly na hodnotu 10,58 Kč/kg, tedy stouply o 0,53 Kč/kg proti minulé hodnotě.

V uplynulém období se CZV proti 2. týdnu 2012 tentokrát zvýšily o 1,85 Kč/kg, ceny obchodníků OOC se mezitím zvýšily o 2,08 Kč/kg. SC v tomto srovnání také vzrostly o 1,46 Kč/kg.

Evropská unie a svět

Na počátku roku 2013 týdenní průměry kotací brambor ve **Velké Británii** oslabovaly. Ke 4.1. 2013 mírně oslabily o 9,1 % na 223,30 GBP/t, ovšem ke 14.12. 2012 zvýšily tyto kotace o 4,0 % hodnoty a uzavřely na 245,63 GBP/t. U volných nákupů kotace ovšem posilovaly o 1,5 % a dostaly se na 326,40 GBP/t (ke 14.12.2012), pak dále zpevňovaly na 335,19 GBP/t (ke 4.1.2013). Termínované kontrakty s dodáním duben 2013 oslabovaly z 239,39 GBP/t (14.12.2012) na konečných 234,75 GBP/t.

Vývoj produkce brambor v zemích EU-5 (tis. t)

	2010	2011	2012	% změna vs.2011
Belgie	3 602	4 340	3 366	-22,4
Německo	7 125	7 881	7 072	-10,3
Francie	4 681	5 481	4 688	-14,5
Nizozemí	3 605	3 877	3 220	-16,9
V. Británie	5 199	5 195	3 963	-23,7
celkem	24 212	26 774	22 309	-16,7

Ve **Francii** se roce 2012 pěstovaly brambory na ploše 112 tis. ha, což je velmi podobná plocha jako v roce 2011. Nicméně díky náročnějším pěstitelským podmínkám jsou výnosy v roce 2012 o 14,3 % v průměru nižší proti roku 2011 a loni dosáhl výnos hodnoty 41,4 t/ha. Celková produkce dosáhla hodnoty 4,69 mil. t brambor. Z toho bylo 87 tis. t vyvezeno (kromě sadby) v období červen-říjen 2012 do Velké Británie.

V **Německu** bylo větší množství čerstvých a škrobových brambor (80-85% brambor z uložených na skladech) přesunuto díky vyšší poptávce na průmyslové zpracování. Surovina měla přes 19,7 % sušiny, tedy vhodná na výrobu hranolek.

TIS^{CR} SZIF

Ceny zemědělských výrobců konzumních brambor; sklizeň 2012

Období zjištění ceny 2. týden 2013

Kč/kg

Odrůda	Varný typ	Úprava	Balení	CZV Min.	CZV Max.	Průměr	Změna ±
ADÉLA	B	neprané	pytel 25 kg ¹⁾	2,90	7,00	4,46	-0,49
AGÁTA	B	neprané	pytel 25 kg ¹⁾	4,50	6,80	5,40	-0,40
DALI	BA	neprané	pytel 25 kg ¹⁾	2,70	6,80	4,31	0,21
EVITA	BA	neprané	pytel 25 kg ¹⁾	3,30	5,00	4,43	-
GALA	B	neprané	pytel 25 kg ¹⁾	4,20	7,50	5,78	0,42
LAURA	B-BC	neprané	pytel 25 kg ¹⁾	3,50	4,20	3,80	-0,07
MARABEL	BA-B	neprané	pytel 25 kg ¹⁾	3,50	7,00	4,72	0,02
MILVA	BA	neprané	pytel 25 kg ¹⁾	6,80	7,20	6,98	0,04
PRINCES	B	neprané	pytel 25 kg ¹⁾	3,50	5,00	4,07	0,02
RED ANNA	B-BA	neprané	pytel 25 kg ¹⁾	3,30	4,00	3,73	0,00
ROSARA	BA	neprané	pytel 25 kg ¹⁾	4,00	6,80	4,98	0,30
OSTATNÍ	B	neprané	pytel 25 kg ¹⁾	2,70	7,50	4,71	-0,17
LOUPANÉ – balené v PE a přepravka			vakuované	8,00	16,80	12,24	-0,13

Poznámka: 1) Brambory v 25 kg pytlích i poloklecích. CZV=ceny zemědělských výrobců (bez dopravy a DPH)

Pramen: TIS^{CR} SZIF

Obchodní odbytové ceny - konzumní brambory; sklizeň 2012

Období zjištění ceny 2. týden 2013

Kč/kg

Odrůda	Varný typ	Úprava	Balení	OOO Min.	OOO Max.	Průměr	Změna ±
ADÉLA	B	neprané	pytel 25 kg ¹⁾	3,70	9,50	5,49	0,60
BELANA	AB-B	neprané	pytel 25 kg ¹⁾	5,35	6,20	5,88	0,13
COLETTE	BA	neprané	pytel 25 kg ¹⁾	5,90	6,10	6,00	-
DALI	BA	neprané	pytel 25 kg ¹⁾	4,00	7,00	5,42	-0,08
GALA	AB	neprané	pytel 25 kg ¹⁾	5,60	8,00	6,32	0,04
GRANADA	B	neprané	pytel 25 kg ¹⁾	5,40	5,70	5,53	-
IMPALA	B	neprané	pytel 25 kg ¹⁾	3,90	4,50	4,27	0,00
LAURA	B-BC	neprané	pytel 25 kg ¹⁾	4,90	7,50	6,00	0,56
MARABEL	AB-B	neprané	pytel 25 kg ¹⁾	3,00	8,40	5,85	0,30
MILVA	AB	neprané	pytel 25 kg ¹⁾	4,50	9,00	6,20	-
PRINCES	B	neprané	pytel 25 kg ¹⁾	3,00	9,00	6,07	0,43
RED ANNA	B-BA	neprané	pytel 25 kg ¹⁾	5,80	6,50	6,05	0,15
OSTATNÍ	B	neprané	pytel 25 kg ¹⁾	3,00	9,50	5,77	0,32
LOUPANÉ – balené v PE a přepravka			vakuované	10,00	15,64	13,04	-0,05

Poznámka: 1) Brambory v 25 kg pytlích i poloklecích, u nových brambor je velikost balení 15-25 kg. OOO = Obchodní odbytové ceny

(bez dopravy a DPH);

Pramen: TIS^{CR} SZIF

Průměrné spotřebitelské ceny konzumních brambor v jednotlivých krajích ČR

Ceny zjištěné v období končícím k uvedenému datu vydání bez rozdílu odrůdy, balení, tržní úpravy a typu obchodu

Kč/kg

Ukazatel	měsíc	Praha	Stč.	Jihoč.	Plzeň.	Karl.	Úst.	Lib.	Kvh.	Par.	Vys.	Jihom.	Olm.	Zln.	Mor-sl.	ČR
Konzumní brambory	VII-12	12,61	13,08	12,13	12,69	11,08	12,34	10,73	10,77	11,25	14,42	12,19	12,47	11,38	11,17	12,02
	VIII-12	8,30	8,49	8,44	9,80	7,15	8,23	7,73	8,25	8,25	9,42	8,94	9,31	10,41	8,80	8,68
	IX-12	10,02	9,97	9,78	10,81	8,53	9,79	8,67	8,85	8,58	10,08	9,52	9,69	9,76	9,23	9,52
	X-12	9,27	9,52	9,16	9,37	7,93	9,46	9,00	7,56	7,65	9,58	8,65	9,81	9,37	8,81	8,94
	XI-12	10,59	10,31	10,08	11,26	9,67	10,18	9,50	8,89	9,25	10,58	10,05	10,81	9,99	9,27	10,03
	XII-12	11,59	10,77	10,52	12,37	9,60	11,08	10,67	9,73	10,52	9,85	10,69	10,81	9,81	10,08	10,58

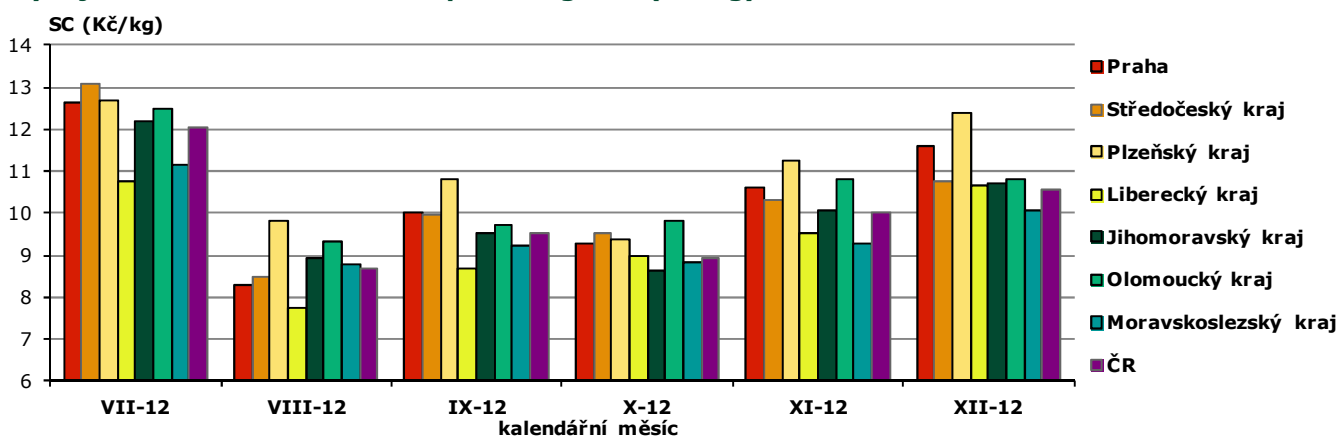
Poznámka: Stč. - Středočeský, Jihoč. - Jihočeský, Plzeň. - Plzeňský, Karl. - Karlovarský, Úst. - Ústecký, Lib. - Liberecký, Kvh. - Královéhradecký, Par. - Pardubický, Vys. - Kraj Vysočina, Jihom. - Jihomoravský, Olm. - Olomoucký, Zln. - Zlínský, Mor-sl. - Moravskoslezský; Pramen: ČSÚ

Porovnání průměrných cen konzumních brambor raných v ČR podle šetření TIS^{ČR} Kč/kg

Období Marketingový rok	Ceny zemědělských výrobců (CZV)		Obchodní odbytové ceny (OOC)	
	2012/2013	2011/2012	2012/2013	2011/2012
44. týden 2012	4,02	3,19	4,81	3,97
46. týden 2012	4,27	3,02	4,89	3,91
48. týden 2012	4,40	3,00	5,06	4,05
50. týden 2012	4,81	2,92	5,62	3,69
2. týden 2013	4,75	2,90	5,78	3,70

Poznámka: Ceny konzumních brambor bez rozdílu odrůdy, balení a tržní úpravy. CZV a OOC jsou uváděny bez DPH a nákladů na dopravu
Pramen: TIS^{ČR}, SZIF

Vývoj SC konzumních brambor podle regionů (Kč/kg) v letech 2011/12



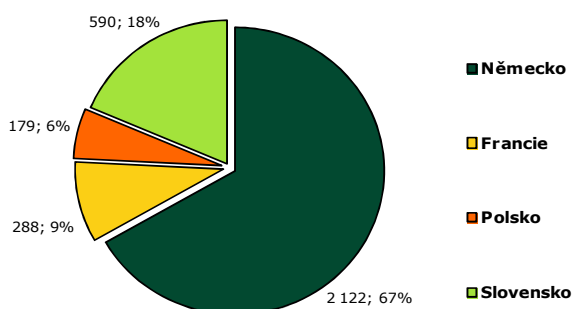
Pramen: TIS^{ČR}, SZIF, ČSÚ

Zahraniční obchod ČR – dovoz konzumních brambor v období 1.-30.11. 2012 a v I-XI 2012

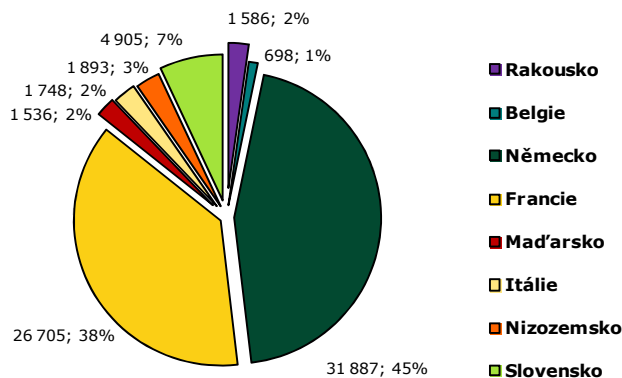
V listopadu 2012 bylo do ČR podle oficiálních údajů ČSÚ **dovezeno celkem 3 200 t konzumních brambor (KN 0701 9090)**. Z tohoto objemu byl největší díl (2 122 t; 67 %) dovezen z Německa. Druhá pozice připadla Slovensku, odkud bylo dodáno kolem 18 % komodity (590 t). Pomyslný bronz náleží Francii (288 t; 9 %), názorně viz graf níže.

Pravý dolní graf zohledňuje rozložení **importu konzumních brambor (KN 0701 9090) v období leden-listopad 2012**. Těsný prim zde zaujímá Německo, odkud bylo dodáno 45 % dovozu (31 887 t komodity). Druhá pozice připadla Francii (26 705 t; 38 %), a konečně třetí je Slovensko (4 905 t brambor; 7 %). Podrobněji – viz graf pod textem.

Dovoz konzumních brambor (KN 0701 9090) v období XI/2012 (tuny; %); dovoz celkem: 3 200 t



Dovoz konzumních brambor (KN 0701 9090) v období I-XI/2012 (tuny; %); dovoz 72 371 t



Pramen: TIS^{ČR}, SZIF, ČSÚ

Slovensko

Týdenní a měsíční nákupní ceny konzumních brambor v roce 2012/13

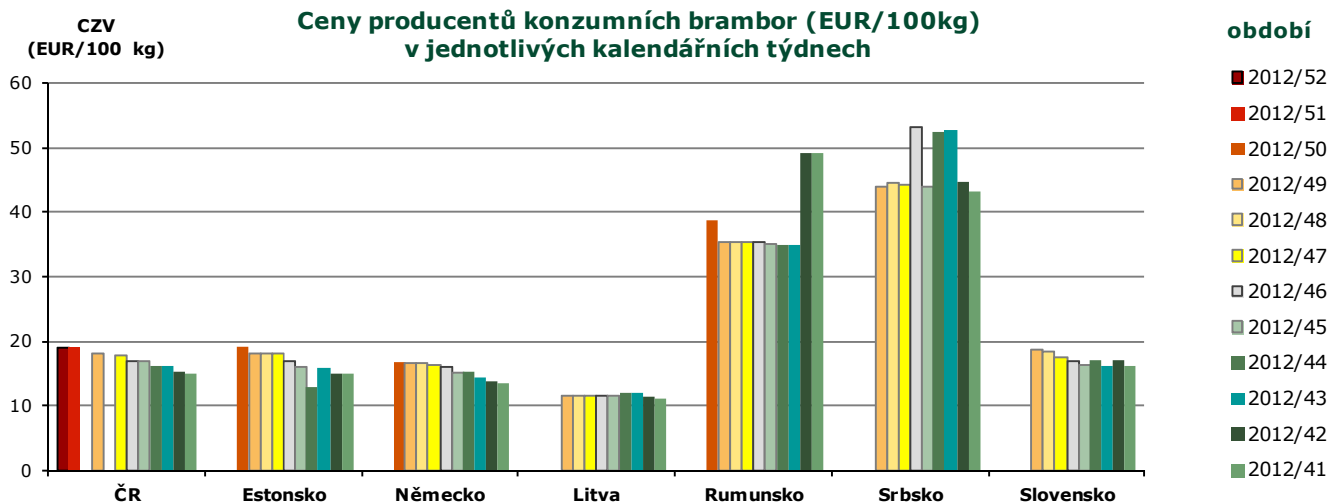
EUR/100 kg

Období/odrůda	MARABEL	MADELEINE	AGRIA	Min. cena	Brambory celk. € / 100 kg	Max. cena
43. týden 12	14,05	15,85	-	14,00	16,31	20,00
44. týden 12	15,06	15,55	-	13,00	16,98	20,00
46. týden 12	-	16,00	16,03	13,00	16,83	20,80
říjen 2012	14,45	15,62	14,11	10,00	16,58	20,00
listopad 2012	16,75	16,52	16,40	13,00	17,21	20,80
47. týden 12	-	-	17,01	15,00	17,48	20,00
48. týden 12	17,69	-	17,03	17,00	18,26	20,00
49. týden 12	-	-	-	18,00	18,61	21,00

Poznámka: 25 kg balení; Přepočteno na € kurzem 1 € = 30,126 SKK od 1.1.2009 uvádí ATIS ceny v EUR/100 kg v souvislosti s přechodem Slovenska na společnou Evropskou měnu;

Pramen: PPA – ATIS Bratislava

EU 27



Pramen: AGRIMIS, Německo; <https://www.agrimis.info>

Mezinárodně integrovaný tržní IS zemí SVE – farmářské ceny brambor

EUR/100 kg

Země / období	ČR	Estonsko	Německo	Litva	Rumunsko	Srbsko	Slovensko
2012/51	19,03	-	-	-	-	-	-
2012/50	-	19,00	16,67	-	38,67	-	-
2012/49	18,20	18,00	16,63	11,58	35,36	43,89	18,61
2012/48	-	18,00	16,50	11,57	35,31	44,38	18,26
2012/47	17,72	18,00	16,38	11,57	35,28	44,27	17,48
2012/46	16,81	17,00	16,00	11,57	35,28	53,00	16,83
2012/45	16,90	16,00	15,21	11,57	35,01	43,80	16,22
2012/44	16,10	13,00	15,17	12,01	35,01	52,42	16,98
2012/43	16,10	16,00	14,38	12,01	35,01	52,54	16,31
2012/42	15,14	15,00	13,75	11,29	49,24	44,72	17,16

Poznámka: uvedené ceny jsou průměrné ceny producentů v jednotlivých zemích; novější data nebyla v době vydání zpravidy k dispozici;

Pramen: Agricultural Market Information Service for Central and Eastern European Countries - AGRIMIS, Německo; <https://www.agrimis.info>

Polsko

Velkoobchodní ceny domácích brambor na trhu k 28.12.2012-3.1.2013 (1. týden 2013)

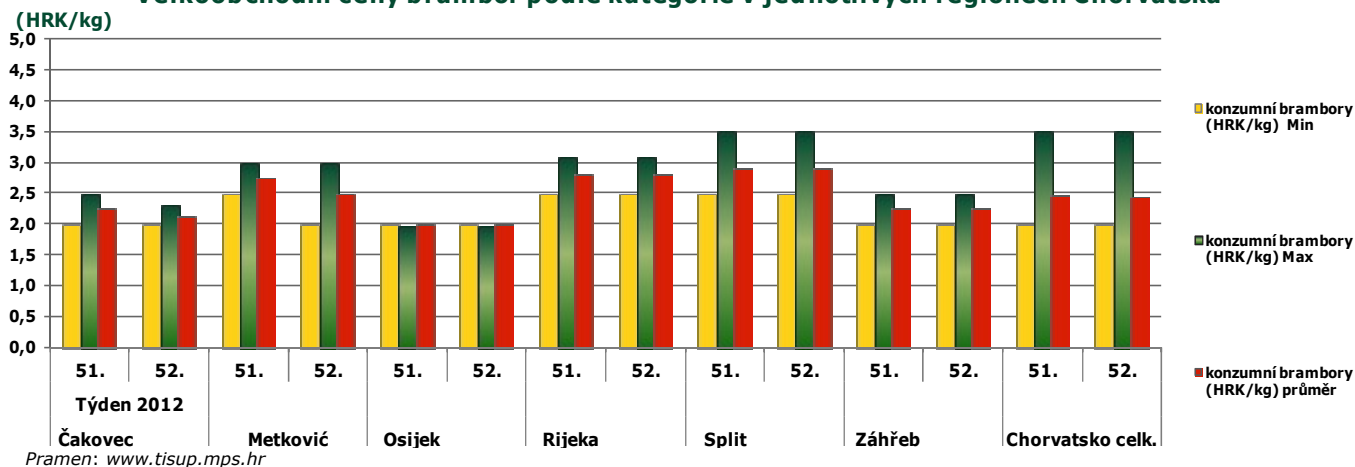
PLN/kg

Trh Polsko	Bronisze 3.1.2013		Lublin 28.12.2012		Poznań 3.1.2013		Sandomierz 3.1.2013		Łódź 3.1.2013		Rzeszów 3.1.2013	
	Min.	Max.	Min.	Max.	Min.	Max.	Min.	Max.	Min.	Max.	Min.	Max.
konz. Brambory*	0,48	0,66	0,53	0,70	0,53	0,60	0,60	0,70	0,53	0,67	0,66	0,73
konz. Brambory	0,46	0,60	0,65	0,80	0,47	0,53	0,60	0,70	0,53	0,67	0,67	0,80

Pramen: www.minrol.gov.pl - Ministerstwo Rolnictwa i Rozwoju Wsi; pozn.: * = období 20.-22.11. 2012 (47. týden 2012)

Chorvatsko

Velkoobchodní ceny brambor podle kategorie v jednotlivých regionech Chorvatska



Pramen: www.tisup.mps.hr

Chorvatsko

Velkoobchodní ceny brambor vybraných měst; 52.týden 2012 (od 24.12.2012 do 30.12.2012) HRK/kg

Brambory konz.	Čakovec	Metković	Osijek	Rijeka	Split	Záhřeb	Chorvatsko celk.
min.	2,00	2,50	2,00	2,50	2,50	2,00	2,00
max.	2,50	3,00	2,00	3,12	3,50	2,50	3,50
průměr	2,25	2,75	2,00	2,81	2,92	2,25	2,46

Pramen: www.tisup.mps.hr

Srbsko a Černá Hora

Ceny brambor – velkoobchodní trhy v Srbsku - období 24.12. - 30.12. 2012 RSD/kg; €/kg

Srbsko a Vojvodina: (RSD/kg)	Bělehrad	Čačak	Kraljevo	Loznica	Niš	Pirot
konz. brambory	80	50	70	60	50	60
Srbsko a Vojvodina: (RSD /kg)	Požarevac	Smederevo	Vranje	Kikinda	Pančevo	Zaječar
konz. brambory	60	60	60	-	70	40
Černá Hora: (EUR/kg) 20.-26.12.2012	Bar	Bijelo Polje	Cetinje	Herceg Novi	Nikšić	Podgorica
konz. brambory	0,6	0,5	0,8	0,8	0,6	0,8

Poznámka: 1 € = 113,71 RSD (Srbský Dinár) k 26.12. 2012; Pramen: www.stips.minpolj.gov.rs;

Brambor a cibule je méně

Tentokrát se v sídle Agrární komory ČR v Praze sešli novináři na tiskové konferenci, aby se dozvěděli víc o dvou donedávna dominantních komoditách. Jsou to brambory a cibule, které vládly českým a moravským polím.

Zejména Vysočina mohla mít dříve ve znaku krásný bramborový květ, zatímco Polabí se zase pyšnilo nádhernou cibulí. Už skoro dvě desítky let je tomu ale jinak a čísla Českého statistického úřadu vypovídají o něčem opačném.

Pěstování brambor v českých zemích bylo významné již ve druhé polovině 19. století a v prvních letech dvacátého století. České země zajišťovaly téměř 40 % produkce tehdejšího Rakouska-Uherska. Plocha osázená bramborami zaujímal například v roce 1921 celkem 404 tisíc hektarů, v roce 1937 dokonce přes 500 tisíc hektarů. Plochy nad 300 tisíc hektarů se udržely až do roku 1966, hranice 100 tisíc hektarů byla prolomena v roce 1994.



Letošní produkce brambor je nižší

„V letošním roce se brambory pěstovaly na 30 652 ha, v roce 2011 to bylo 33 580 ha. Jedná se o devítiprocentní pokles, což rozhodně není zanedbatelné. Z regionů je dlouhodobě nejvýznamnější Vysočina, střední Čechy, jižní Čechy a jižní Morava. Naopak na Karlovarsku, Plzeňsku, Liberecku a Zlínsku brambory hrají okrajovou roli,“ říká Josef Králíček, tajemník Ústředního bramborářského svazu.

„Pokud jde o pěstování, letošní rok můžeme hodnotit jako průměrný, bez významnějších výkyvů. Při srovnání s rokem 2011 musím konstatovat, že produkce bude nižší. Alespoň tak hovoří dosavadní odhady Českého statistického úřadu. Loňský rok byl nejen u nás, ale i v celé Evropě z pohledu výnosů mimořádně příznivý. Ze zprávy úřadu vyplývá, že produkce poklesne o 18,8 %, a to jak z důvodu nižšího výnosu, tak samozřejmě nižší osázené plochy. Konečná čísla prozatím nejsou k dispozici,“ říká Josef Králíček, tajemník Ústředního bramborářského svazu.

pokračování na str. 6

Pramen: www.agris.cz

Brambor a cibule je méně

Pokud jde o náklady a rentabilitu pěstování brambor, tajemník svazu na to říká: „To byl právě problém minulého roku. Na jedné straně rekordní výnosy, na druhé straně farmářské ceny pod hranici nákladů. Rekordní výnos bramboráře nezachrání, ti potřebují rentabilitu a stabilitu produkce. Nákladově konzumní brambory kolísají okolo tří korun na kilogram. V loňském roce pěstitelé prodávali často i za 2 Kč/kg, ale i méně. Nyní se zdá, že konečně dochází k oživení farmářských cen. Současná farmářská cena překročila úroveň 3 Kč a lze předpokládat její pozvolný nárůst. Dovolím si tvrdit, že za kvalitní brambory dostanou v této sezóně bramboráři slušně zapláceno,“ uvedl.

Plochy konzumních brambor jsou v porovnání s plochami škrobárenských odrůd asi šestkrát větší

(23 000 ha). Je ale pravda, že plochy pro produkci škrobu narostly přibližně o 600 ha na celkových 3700 ha. Je jisté, že někteří pěstitelé, kteří brambory pro škrob dosud nepěstovali, letos na jaře určitou plochu osázeli. Tento trend může pokračovat i v roce 2013. Jinak ekonomika má na pěstování brambor zcela zásadní vliv. „Všichni teď vidíme, že ostatní plodiny, hlavně řepka a obilniny, zažívají, pokud jde o ceny, velmi dobré časy. Bohužel, v případě brambor to říci nemůžeme. Brambory jsou vysoce náročné na vstupy, je u nich vyšší pěstitelské riziko. Pokud by se nyní cenově opakovala sezóna 2011/2012, konstatovali bychom na jaře 2013 zřejmě další citelný pokles produkčních i množitelských ploch,“ posteskl si. *(redakčně zkráceno)*

Pramen: www.agris.cz

Osevní postup ovlivňuje výskyt mutací merlíku bílého

Regulace merlíku bílého v cukrovce a u brambor je kvůli výskytu mutantních rostlin problematická.

Jak na sympoziu o ochraně rostlin FCS Feinchemie konaném v polovině listopadu v německé Fuldě informoval Dr. Mark Varrelmann z Ústavu pro výzkum cukrovky v Göttingenu, v polních pokusech zaměřených na vhodnou herbicidní strategii se samotné ošetření mutantních linií merlíku bílého metamitronem a metribuzinem ukázalo jako neperspektivní.

Regulace mutantních plevelných rostlin u okopanin byla dostatečně účinná pouze na základě kombinace účinných látek metamitron, ethofumesát a phenmedipham. Druh mutace neměl žádný vliv na úspěch či neúspěch ošetření. Již v roce 2010 byla prokázána nová relevantní mutace, která byla vůči



triazinonům méně citlivá a triaziny na ni neměly žádný vliv.

Vědec zdůraznil, že šíření mutantních rostlin je v každém případě třeba zabránit, aby bylo možné zajistit dlouhodobý účinek přípravků. Dr. Varelmann poradil zemědělcům neredukovat aplikační dávky, protože tato redukce napomáhá rozmnožování nežádoucích rostlin. Osevní postup je třeba pečlivě plánovat a zabránit tak selekci.

Odborná poradkyně FCS Antje-Viola Kalfa s odvoláním na výsledky evropského monitoringu uvedla, že v Německu je výrazně méně mutantních rostlin merlíku bílého než v Belgii a Nizozemsku. V období 2009 až 2011 vykázalo 88 % vzorků merlíku bílého z podezřelých ploch senzitivní planý typ. Přitom se ukázalo, že osevní postup měl relevantní vliv na možný výskyt mutací.

Pramen: www.agronavigator.cz

Kurzy devizového trhu – Česká národní banka – platnost k 10.1. 2013

1 EUR – 25,630 Kč 1HRK – 3,384 Kč 100 HUF – 8,789 Kč 1 PLN – 6,268 Kč 1GBP – 31,368 Kč

Vydavatel

TIS ČR, SZIF

Státní zemědělský intervenční fond
Ve Smečkách 33, 110 00 Praha 1

www.szif.cz

Odpovědný pracovník

Ing. Tomáš Materna
vedoucí oddělení agrární informatiky

tel.: 222 871 577
fax: 222 871 536
e-mail: materna@szif.cz

Komoditní manager

Ing. Jiří Očenášek

tel.: 222 871 849
fax: 222 871 592
e-mail: ocenasek@szif.cz

Rozmnožování nebo rozšiřování tohoto zpravodaje nebo jeho části jakýmkoliv způsobem je zakázáno, s výjimkou případů povolených autorským zákonem nebo předchozího písemného souhlasu TIS ČR SZIF. Údaje obsažené v tomto zpravodaji jsou pouze informativního charakteru a nemají závaznou povahu. Jejich citace je možná pouze s uvedením zdroje TIS ČR SZIF