

Jauno Lauku attīstības programmu veiksmes faktori



© 123rf, Manuela Ferreira

Dalībvalstu Lauku attīstības programmām (LAP) 2014.–2020. gadam jābūt balstītām uz pieprasījumu, orientētām uz rezultātiem, bez kļūdām un pilnībā saskaņotām ar citiem lauku apvidu attīstībai paredzēta atbalsta veidiem. Šīs galvenās prasības izkristalizējās augsta līmeņa Eiropas lauku attīstības tīkla (ELAT) seminārā, kurš notika 2012. gada decembrī un kurā tika apzināti faktori, kas nepieciešami veiksmīgai nākamo LAP plānošanai. ELAT seminārā kā svarīgi mērķi, kas jāsasniedz veiksmīgā LAP plānošanā, tika minēti arī “inovāciju starpnieku izmantošana”, “ekoloģizācija”, “dalīta pārvaldība” un “laba pārvaldība”.

Priekšlikumi par ES lauku attīstības politiku 2014.–2020. gada periodā pamatojas uz iepriekšējos plānošanas periodos gūto pieredzi un stiprina lauku attīstības lielo nozīmi kopējā lauksaimniecības politikā (KLP).

Tādi svarīgi jautājumi kā globalizācijas tendences, fiskālā taupība un vides ilgtspēja veido sarežģītu situāciju, kurā jāizstrādā jaunās LAP. Šie jautājumi ELAT seminārā tika izcelti kā būtiski apsvērumi, kas jāņem vērā LAP plānotājiem.



Finansējusi:





Viņš norādīja, ka, uzlabojot rezultātu pamanāmību un samazinot kļūdu īpatsvaru, būtu iespējams arī turpmāk stiprināt divu KLP pīlāru papildināmību un saglabāt plašo priekšrocību klāstu, ko LAP darbības sniedz visiem dalībvalstu iedzīvotājiem.

“Ir jāizstrādā tādas LAP, kas dod viegli pārbaudāmus rezultātus, ir mērķtiecīgāk vērstas uz patiesajām lauku teritoriju attīstības vajadzībām un ir pienācīgi saskaņotas ar visiem pārējiem finansējuma avotiem. Ļoti nozīmīga vieta LAP plānotāju darbā jāierāda arī kļūdu mazināšanai.”

Komisārs Dačans Čološs

Jaunu LAP veidošana

Pirmais ieteikums visām ieinteresētajām personām, kas iesaistītas LAP plānošanā, ir “sākt darbu laikus”. Apzinoties šā veiksmes faktora svarīgumu, *AGRI ĢD* jau sadarbojas ar dalībvalstīm, lai tajās uz vietas organizētu darbseminārus LAP plānotājiem. Sanāksmju darba kārtībā paredzēti skaidrojumi par 2014.–2020. gadam ierosinātajiem finanšu pārvaldības instrumentiem un jaunajām administratīvajām sistēmām.

Lai noskaidrotu ar LAP plānošanu saistītus jautājumus, Komisijas apmeklējumos dalībvalstīs tiks organizētas arī diskusijas par EK valstu nostājas dokumentiem¹. Viena no plānošanā iesaistīto personu svarīgākajām prioritātēm ir nepieļaut kopīgās problēmas, kas bija raksturīgas iepriekšējām LAP, un rast funkcionālus risinājumus, kas būtu labi piemēroti dažādiem plānošanas uzdevumiem.

Semināra lektori un delegāti (kuru bija vairāki simti, tostarp amatpersonas no vadošajām iestādēm, maksājumu aģentūrām, komisārs D. Čološs un Eiropas Komisijas vecākās amatpersonas) norādīja uz grūtībām, ar kurām saskaras LAP plānotāji. Tādējādi tika atzīts, ka plānotāju darbs būs veiksmīgs tad, ja viņiem izdosies izstrādāt LAP, kas spēj dot būtisku ieguldījumu gudrai, ilgtspējīgai un integrējošai izaugsmei izstrādātās stratēģijas “Eiropa 2020” mērķu sasniegšanā.

Komisārs D. Čološs atkārtoti minēja šos punktus un mudināja delegātus sagatavot tādas LAP, kas varētu skaidri parādīt lauku attīstības politikas pievienoto vērtību šajās jomās.

Iepriekšējā LAP plānošanā pieļautās nepilnības:

- nepareiza programmas rezultātu (rādītāju) skaitliskā izteikšana,
- nepietiekami mērķtiecīgi centieni sasniegt skaitliski izteiktos mērķus un atlasīt paraugprakses projektus,
- vāja saikne starp stratēģiju un izvēlētajām darbībām (slikta intervences loģika),
- nespēja skaidri noteikt attīstības vajadzības LAP teritorijās.

1 Eiropas Komisija organizē starpdienestu apspriešanos, lai vienotos par “nostājas dokumentiem”, kas ļautu pārrunāt konkrētus punktus par lauku attīstības iespēju specifiku katrā dalībvalstī.

Vienkāršotas LAP

Svarīgs plānotāju uzdevums joprojām ir LAP sistēmu vienkāršošana. Dalībvalstis tiek mudinātas nākamajos mēnešos cieši sadarboties ar Eiropas Komisiju, tiecoties vienkāršot ar LAP plānošanas un īstenošanas procesiem saistītās sistēmas.

Regulāra saziņa un sadarbība starp plānotājiem valsts un ES līmenī ir īpaši svarīga, lai veicinātu LAP saskaņošanu ar vieno stratēģisko satvaru (VSS). Vienkāršošanas darbībām, ko ietekmē VSS, būtu jāpalīdz ieviest lietotājiem draudzīgākus noteikumus, kas jaunās LAP padarītu saņēmējiem vieglāk pieejamas un saprotamas.

ELAT semināra dalībnieki uzsvēra, ka ieinteresēto personu iesaistīšanās visos LAP plānošanas posmos ir nozīmīgs veiksmes faktors vienkāršošanas mērķu sasniegšanā. Veiksmīga lauku attīstības plānošana ir atkarīga no stabilas partnerības, un ir jāizveido labas pārvaldības procedūras, lai nodrošinātu efektīvu saziņu starp daudzajiem partneriem, kas iesaistīti LAP sagatavošanā.

Ir svarīgi koordinēt sadarbību un nodrošināt labu saziņu starp LAP iestādēm un to partneriem, kas darbojas ar citām attīstības programmām, lai izmantotu sinerģijas radītās priekšrocības un panāktu to, ka tiek sagatavotas pilnībā integrētas programmas, kas pielāgotas valsts un reģiona vajadzībām.

Sadarbība un kopīga darba organizācija rada ievērojamas priekšrocības. Šādi instrumenti palīdz radīt un optimizēt daudzdisciplīnu kompetences kritisko masu, kas nepieciešama veiksmīgai LAP plānošanai. Dialogs ar ieinteresētajām personām ir svarīgs, lai uzlabotu pārredzamību un nodrošinātu labāku izpratni par politiku, ko pierasts uzskatīt par sarežģītu. Šādas partnerības pieejas atspoguļo sekmīgai plānošanai noderīgos labas pārvaldības principus, kurus popularizē AGRI ĢD un ELAT.

Ieinteresēto personu agrīna iesaistīšanās pārredzamu lēmumpieņemšanas procesu veidošanā ir pārbaudīts līdzeklis, kā samazināt kļūdu rašanās risku vēlākā posmā. Partneri var sniegt arī vērtīgus ieteikumus un skatījumu attiecībā uz plānošanas grūtībām, kas saistītas ar centieniem līdzsvarot vienkāršošanas uzdevumus ar uzdevumiem, kuru mērķis ir samazināt kļūdu īpatsvaru. Panākot šādu līdzsvaru, vajadzētu būt vieglāk nodrošināt, piemēram, vienkāršus atbilstības nosacījumus, ko saprot saņēmēji. Būtu jāvairās no sarežģītiem nosacījumiem. Vienkāršotas sistēmas var nodrošināt atbilstības nosacījumu labāku ievērošanu un samazināt kļūdu īpatsvaru.

LAP bez kļūdām

2007.–2013. gada periodā LAP kļūdu īpatsvars ir pieaudzis līdz nepieņemamam līmenim. Tāpēc jauno LAP plānotājiem rūpīgāk nekā iepriekš jāpārdomā iespējamie kļūdu cēloņi un procedūras, ko varētu izmantot, lai mazinātu revīzijas problēmas.

LAP kļūdu īpatsvara samazināšana ir būtiska, lai nosargātu lauku attīstības politikas un tās programmu integritāti. Ir uzsvērts, ka viena no veiksmīgas plānošanas svarīgākajām prioritātēm ir aizsargāt publiskos līdzekļus un saglabāt dalībvalstu iedzīvotāju uzticēšanos LAP aktivitātēm. Tāpēc svarīgi ir jau pašā sākumā pārliecināties par to, vai visi LAP darbību un LAP atbalsta priekšlikumi ir balstīti uz pareizu un apstiprinātu pieprasījumu.

Jaunajās LAP finansējuma maksimālais apjoms tiks noteikts atkarībā no pasākuma (nevis kā iepriekš — atkarībā no ass). Tas nozīmē, ka pastāv vēl lielāka vajadzība rūpīgi un reālistiski novērtēt iespējamo faktisko pieprasījumu pēc katras pasākuma ietvaros ierosinātās darbības. Lai apkopotu informāciju un noteiktu pieprasījuma patieso līmeni, ļoti svarīgs ir darbs pie SVID analīzes satura izstrādes.





Pareizi analizējot pieprasījumu, tiek samazinātas iespējas, ka varētu tikt izdarīts spiediens, prasot neapgūtos LAP līdzekļus izmantot darbībām, kas nav atbalsttiesīgas.

Tādēļ uz pieprasījumu balstītām pieejām sekmīgai LAP plānošanai vajadzētu sniegties tālāk par tradicionālo pieprasījuma indikatoru — bezdarba līmeņa, IKP datu, prioritāro sugu u. c. – izmantošanu. Kvalitatīvā pieprasījuma analizē būtu jāizvērtē arī teritorijas līdzekļu apgūšanas spēja katrā LAP darbībā, kas ierosināta pasākuma ietvaros.

Līdzekļu apgūšanas spējas *ex-ante* novērtēšanā var ņemt vērā tādus faktorus kā prognozes par potenciālā līdzfinansējuma pieejamību no dažādām mērķa grupām, mērķa grupu motivācija piedalīties LAP atbalsta shēmās un citi faktori, piemēram, prasmes vai infrastruktūra, kas varētu (pozitīvi vai negatīvi) ietekmēt līdzekļu apgūšanas spēju un ar to saistīto pieprasījumu pēc LAP finansējuma konkrētā teritorijā.

Maksājumu aģentūrām ir jāapliecina, ka LAP pasākumu izvēle un izstrāde nerada kļūdu risku. Tāpēc plānošanas procesa daļiņa pārvaldība, kuru uzņemas vadošās iestādes, maksājumu aģentūras un citas attiecīgās ieinteresētās personas, ir apdomīgs un pragmatisks veiksmes faktors LAP plānošanā.

LAP kontrole

Vēl viens mērķis, kas izvirzīts plānotājiem, kuriem uzdots samazināt kļūdu iespējamību, ir izveidot stabilas procedūras, ar kurām seko līdzi LAP darbību īstenošanai. Tās attiecas uz izdevumu kontroli un pārbaudi, vai naudu tērē tai paredzētajam mērķim. Efektīva kontrole jāplāno tā, lai nodrošinātu:

- garantiju, ka tiek atlasīti atbalsttiesīgi projekti, kuri atspoguļo lielu pieprasījumu un kuriem piemīt arī potenciāls dot jūtamu ieguldījumu LAP mērķu sasniegšanā, un
- apstiprināto projektu izpildes uzraudzību, kuras mērķis ir pārbaudīt, vai netiek pieļautas kļūdas.

Veiksmīgās LAP ir jāieplāno ne vien stabilas un pārredzamas procedūras šādu kontroļu veikšanai, bet arī jānodrošina, lai īstajā laikā un vietā būtu pieejamas pietiekamas prasmes un spējas, kas vajadzīgas efektīvai kontroļu administrēšanai.

ELAT semināra laikā vairākas reizes tika uzsvērts, ka sekmīgas LAP plānošanas stūrakmeņi ir spēcīgs prasmju kopums un sistēmas LAP atbalsta mērķtiecīgai piešķiršanai un izlietojuma kontrolei.

Uzraudzība un novērtēšana

Ir pieliktas pūles, lai uzlabotu uzraudzības un novērtēšanas metodes. Liekot lielāku uzsvāru uz ziņošanu par lauku attīstības politiku, būs iespējams panākt uz rezultātiem labāk orientētas un atbildīgākas LAP darbības. Šā vadošā principa ievērošanas priekšnoteikums ir izmantot uzticamus un atjauninātus bāzlīnijas datus, attiecībā pret kuriem var mērīt progresu. Bāzlīnijas datu vākšanas metodes, kuras tika izmantotas iepriekšējā LAP plānošanā, tika atzītas par nekvalitatīvām un tādām, kam vajadzīgi uzlabojumi.

Bāzlīnijas datu vākšanai ir jābūt SVID analīzes procesa neatņemamai daļai. Jauni uzdevumi, kam jāpievēršas plānotājiem, ir apkopot pietiekamu informāciju par pašreizējo situāciju attiecībā uz LAP transversālajām prioritātēm, proti, klimata politiku, vidi un inovāciju.

Šīs transversālās tēmas atspoguļo augsta līmeņa mērķus, kas izvirzīti stratēģijā "Eiropa 2020" izaugsmei un pārticībai visās dalībvalstīs. Ir jāspēj regulāri ziņot par LAP devumu klimata pārmaiņu, vides un inovācijas programmās. Lai LAP plānošana būtu sekmīga, jau pašā sākumā ir rūpīgi jāizanalizē katras LAP teritorijas vajadzības saistībā ar vides pārvaldību, inovāciju atbalstu un klimata politiku (pielāgošanās pārmaiņām un to mazināšana).

Turklāt LAP plānotājiem jānodrošina tas, ka ir izveidotas lietotājam draudzīgas procedūras, ar kurām kontrolē visu pasākumu iespējas mērķtiecīgi novirzīt finansējumu projektiem, kuri papildina transversālās tēmas. ELAT semināra dalībnieki pievērta uzmanību jaunam politikas elastīguma aspektam, kas dod iespēju apvienot atbalstu no vairākiem pasākumiem. Tādējādi iespējams radīt pievienoto vērtību un daudzkrāsošanas efektu attiecībā uz transversālām tēmām, kā arī visiem citiem pasākuma mērķiem.

LAP plānošana

Ir ļoti lietderīgi jau agrīnā plānošanas posmā pievērsties visiem šiem nozīmīgajiem LAP apsvērumiem. Plānošanas instrumenti var palīdzēt identificēt un pārvaldīt dažādos plānošanas procesu posmus. Šāda sagatavošanās var arī lieti noderēt dalībvalstīm, kad tās koordinē paralēlo darbu, kas saistīts ar augstākā līmeņa partnerības nolīgumu satura izstrādi.

Efektivitāti un citus ieguvumus var nodrošināt, slēdzot līgumus ar *ex-ante* novērtējājiem, kuriem jau laikus jāiesaistās un regulāri jāpiedalās LAP plānošanas procesā.

Semināra darba grupu ziņojumi

Papildus iepriekš minētajiem vispārīgajiem apsvērumiem par LAP koncepciju ELAT semināra dalībnieki sīki izskatīja arī vairākus specifiskus sekmīgas LAP plānošanas aspektus.

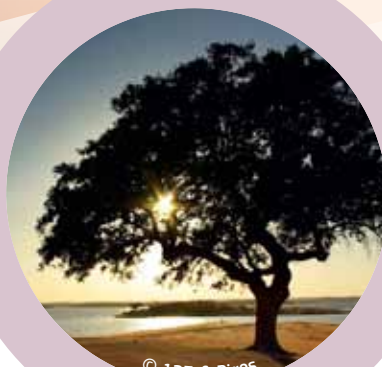
Tika organizētas darba grupas, lai precizētu, kas LAP plānotājiem jāzina par:

- to, kā veicināmas transversālās tēmas, kas ar saistītas inovāciju, klimata politiku un vidi,
- to, kā nodrošināma plānošanas procesu laba pārvaldība, ieskaitot tīklu veidošanas nozīmi un plānošanas uzdevumu efektīvu dalīto pārvaldību,
- izmaiņām LAP uzraudzības un novērtēšanas sistēmā,
- to, kā sekmējamas saiknes starp dažādām teritoriālajām ieinteresētajām personām, izmantojot *LEADER* metodes.

Darba grupas rezultāti: zināšanu pārneses un inovācijas sekmēšana jaunajās LAP

Inovācija un ar to saistītā zināšanu pārnese ir nozīmīgi Eiropas lauku attīstības instrumenti. To apliecina fakts, ka ir ierosināts dalībvalstu LAP 2014.–2020. gadam kā transversālu tematu ieviest inovācijai paredzētu atbalstu.

Tāpēc inovāciju lauku attīstībā nekādā ziņā nedrīkst uzskatīt par elitāru koncepciju. Jaunas pieejas saimnieciskās darbības attīstībai, vides resursu pārvaldībai un/vai vietējo kopienu darbībām ir svarīgas un praktiski īstenojamas ikvienam, kas ir ieinteresēts Eiropas lauku liktenī. Turklāt tikpat vērtīgi ņemami apsvērumi LAP plānotājiem ir LAP īstenošanā izmantoto procesu un procedūru inovācijas.



© 123rf, Pires

LAP plānotāju uzdevums ir izveidot atbalsta sistēmas, kas spēj efektīvi izmantot inovāciju starpniecību visos tās veidos, kā arī sekmēt ar to saistīto zināšanu pārnesi. Lai gan visi LAP pasākumi jāizstrādā tā, lai tie piešķirtu prioritāti un sekotu līdz ieguldījumiem inovācijā, sagaidāms, ka galvenie inovāciju atbalsta avoti būs LAP pasākumi, ar kuriem finansē sadarbību, konsultāciju un teritorijas aktivizēšanas pakalpojumus, kā arī tehnisko palīdzību.

Tādēļ šo pasākumu pieprasījuma analīzē, atlases kritērijos un uzraudzības procedūrās īpaša uzmanība jāpievērš vairākiem faktoriem. Vispirms jāparūpējas par to, lai lauku apgabaliem tiktu ieplānots papildu atbalsts inovācijai un novērsta darba dublēšanās. Tam nepieciešams apzināt citus inovāciju finansēšanas avotus (tostarp atbalstu no Eiropas strukturālajiem un investīciju fondiem, Eiropas Pētniecības un inovācijas pamatprogrammas "Apvārnis 2020" un/vai citiem atbalsta avotiem) un sadarboties ar tiem.

LAP plānotājiem jānodrošina, ka ir izveidotas pārbaudītas procedūras, ar kurām inovācijai paredzētos LAP līdzekļus mērķtiecīgi novirza projektiem ar pievienoto vērtību. Projektu atlases un līdzekļu novirzīšanas procesi jāveido tā, lai LAP atbalsts tiktu vērst uz LAP stratēģisko mērķu sasniegšanu. Tiem arī jādarbojas kā filtram, kas konkrētajā LAP teritorijā atsijātu "riteņus, kas jau ir izgudroti".

Tikpat svarīgs apsvērums inovāciju plānošanā ir riska pārvaldība. Risks piemīt visām inovāciju atbalsta shēmām. Labi izstrādāti procesi var palīdzēt tikt galā ar risku, un ELAT semināra delegāti uzsvēra to, cik svarīgi ir noteikt starpposma mērķus. Tie sekmē pakāpenisku pieeju inovāciju projekta finansējuma sniegšanai, un tos var izmantot, lai kontrolētu līdzfinansējumu projektiem, kuriem piemīt potenciāls, bet kuri ir saistīti ar lielāku risku.

Citi padomi, ko izteica semināra inovācijas darba grupas dalībnieki, attiecās uz dalībvalsts spēju izmantot garantiju fondu kā instrumentu, kas palīdzētu riska pārvaldībā. Vairums piekrita, ka inovācijas projektu uzraudzībā un novērtēšanā jāapzinās, ka "neveiksme" var sagādāt noderīgas atziņas nākamajām atbilstības darbībām. Darba grupas dalībnieki vienojās arī par to, ka jāvairās no kontrproduktīvām procedūrām (piemēram, prasības atmaksāt LAP atbalstu gadījumā, ja inovāciju projekts cieš neveiksmi), jo tas varētu atturēt no inovācijas un LAP finansējuma pieprasīšanas.

LAP plānotāji var daudz mācīties no šajā plānošanas periodā gūtās pieredzes. Balstoties uz šādu pieredzi, ELAT fokusa grupa zināšanu pārneses un inovācijas jomā ir izdarījusi secinājumus, kā jaunajās LAP varētu efektīvāk izmantot zināšanu pārnesi un inovācijai paredzēto atbalstu².

LAP plānošanas atgādinājumi saistībā ar zināšanu pārneses un inovāciju atbalstu

- Izprast, kāds ir patiesais pieprasījums pēc inovāciju atbalsta visā LAP teritorijā
- Atbalstīt sakaru dibināšanas produktīvo lomu inovāciju starpnieku izmantošanā
- Veicināt augšupējus kanālus inovācijas iespēju izpētei un ierosināšanai
- Nepievērsties inovāciju noteikšanai, bet koncentrēties uz inovācijas procesu izstrādi
- Paredzēt elastīgumu dažādu atbalsta veidu (finansējuma un/vai citu) apvienošanā, lai varētu izmantot dažādas kompetences
- Atbalstīt vietējo konsultantu izmantošanu veicinātāju funkcijā. Šiem konsultantiem un inovāciju starpniekiem jābūt labi apmācītiem
- Atpazīt risku un iestrādāt sistēmas, ko izmanto neveiksmes gadījumā

2 Uzziniet vairāk par ELAT darbu zināšanu pārneses un inovāciju atbalstīšanā:

http://enrd.ec.europa.eu/themes/research-and-innovation-gateway-development/kt-innovation/en/kt-innovation_en.cfm

Darba grupas rezultāti: vides un klimata apsvērumu iekļaušana jaunajās LAP

Eiropas laukos atrodas lielākā daļa ES vides resursu, un laukiem ir nozīmīga loma, jo tie palīdz Eiropai pildīt globālās saistības klimata politikas jomā. Daudzveidīgas attīstības iespējas lauku apvidiem paver ilgtspējīgas pieejas vides pārvaldībai un klimata politika, kas saistīta ar pārmaiņu mazināšanu un pielāgošanos tām. Šo izeslu dēļ visās jaunajās LAP tiks aktīvi atbalstīti un par prioritāriem izvirzīti projekti, kas sniedz pozitīvu devumu dalībvalstu vides un klimata mērķu izpildē.

Visos pasākumos pienācīgi jāpievēršas vides un klimata jautājumiem kā 2014.–2020. gada LAP transversālām tēmām. ELAT semināra delegāti uzsvēra šo punktu, piebilstot, ka jaunajās LAP “nevajadzētu veidot izolētus “zaļos” vai klimata “stūrīšus” — šiem tematiem jābūt transversāliem un horizontāliem jautājumiem”. Tas nozīmē, ka attiecīgi jāplāno visi LAP pasākumi. Tādēļ plānošanā rūpīgi jāapsver katras pasākumā paredzētās darbības potenciāls ar vidi un klimatu saistītu rezultātu sasniegšanā.

Šo transversālo tematu lielo nozīmi apliecina arī tādi īpaši paredzēti LAP pasākumi, kas attiecas tieši uz ekosistēmām (4. prioritāte) un resursu efektivitāti/klimatu (5. prioritāte). Lai arī paredzams, ka šie pasākumi būs nozīmīgs “zaļā” finansējuma avots, LAP plānotāju uzdevums ir nodrošināt to, lai “ekoloģizācijas” iespējas būtu daļa no visu pārējo pasākumu atbalsta instrumentiem. Priekšlikumi, kas veido lauku attīstības politikas jauno tiesisko regulējumu, sniedz LAP plānotājiem daudz iespēju būt radošiem tā, lai garantētu šā galvenā principa ievērošanu.

Tā kā vides un klimata apsvērumi LAP plānotājiem ir ļoti liela prioritāte, *ex-ante* novērtējumos īpaša uzmanība jāpievērš “vides aspektu pārbaudes” līmenim, kāds ir sasniegts un kādu var sasniegt katrā pasākumā, kas ierosināts ikvienā LAP.

Vides un klimata atbalsta sekmīgai plānošanai būtu jāpalīdz sasniegt arī vispārīgos pamatmērķus, proti, panākt uz pieprasījumu balstītas, uz rezultātiem orientētas, pilnībā integrētas LAP bez kļūdām. To var sasniegt, plānošanā tiecoties pēc saskanības visā LAP ciklā.

“Zaļie” mērķi jāņem vērā jau SVID analīzes laikā. Ekoloģizācijas procesiem būtu arī jāpalīdz virzīt pasākumu atbalstu uz apstiprinātām vides un/vai klimata vajadzībām, izmantojot atlases kritērijus un citus īstenošanas instrumentus. Turklāt būtu jāstiprina ziņošana par šīm transversālajām tēmām, lai sniegtu pierādījumu par “zaļo” rezultātu sasniegšanu visos pasākumos.

Būtiski ir jau pašā sākumā analizēt vides apstākļus LAP teritorijā. Šāda analīze palīdz pieņemt pārdomātus lēmumus par apgabaliem, kuros visvairāk nepieciešams dažāda veida atbalsts vides pārvaldībai un klimata politikas pasākumiem. Vajadzību analīzes secinājumi nodrošina bāzlinijas datu kopumu, attiecībā pret kuru var mērīt LAP panākto progresu. Tie palīdz arī noskaidrot pieprasījumu pēc pieejamā finansējuma un noteikt sasniedzamos rezultātus.

Lai sasniegtu efektīvāku pieeju, tiek ieteikti mērķtiecīgi vērsti instrumenti, nevis aptuvenas vai sadrumstalotas metodes. Atlases kritēriji jāizmanto pareizi un jēgpilni, lai LAP finansējumu varētu mērķtiecīgi novirzīt apzinātajām vajadzībām un ar tām saistītajiem sasniedzamajiem rezultātiem.



©123rf, Peter Wollings



kuros paredzēts atbalsts kapitālieguldījumiem un/vai vides pārvaldībai, tiek veicināta kā līdzeklis, ar kuru sasniedzams noturīgāks LAP atbalsta efekts.

Piemēram, nedrīkst novērtēt par zemu investīciju pasākumu nozīmi klimata politikā un vides pakalpojumu sniegšanā, lai arī iepriekš šai saiknei netika pievērsta pietiekama uzmanība. Lai palielinātu lauku saimniecību konkurētspēju un rastu risinājumus, kas izdevīgi visiem, investīciju pasākumus var apvienot ar agrovides pasākumiem.

Uzsvars uz tādu LAP plānošanu, kas ir vairāk orientētas uz rezultātiem, nozīmē, ka visās LAP būtu jāiestrādā piemērotas sistēmas, ar kurām novērtē un izskaidro programmu devumu vides un klimata mērķu sasniegšanā. Tas nozīmē, ka jānosaka pareizi bāzlīnijas dati, un var būt nepieciešams stiprināt visu LAP pasākumu saņēmēju un administratoru spēju veikt vides monitoringu.

ELAT fokusa grupa vides pakalpojumu jomā ir sagatavojusi norādījumus un gadījumu izpētes piemērus, no kuriem redzams, kā tas notiek praksē³. Darba grupas dalībnieki noklausījās pārskatu par fokusa grupas galvenajām atziņām, ko papildināja citi praktiski padomi par metodēm, kā novirzīt LAP finansējumu klimata “karstajiem punktiem” (izmantojot plānošanas rīkus, kas izstrādāti projektā *OSCAR* — <http://sitem.herts.ac.uk/aeru/oscar/index.htm>).

Darba grupas un semināra delegāti pārrunāja priekšrocības, kas rodas, transversālu tēmu risināšanā apvienojot dažādiem pasākumiem paredzētu atbalstu. Tāpat atzinīgi tika vērtēti sinerģiski pasākumu kopumi, kas paredzēti, lai LAP darbībās sasniegtu vides rezultātus ar pievienoto vērtību, un ko uzskatīja par praktiski iespējamiem, ja to plānošana notiek pietiekami laikus. Nemateriāliem nolūkiem (aktivizēšanai, apmācībai, spēju veidošanai, sadarbībai u. c.) paredzēta atbalsta pievienošana pasākumu kopumiem,

Saskanīgums joprojām ir vispārīgs veiksmes faktors, plānojot atbalsta ekoloģizāciju visos LAP cikla posmos. Turklāt LAP ekoloģizācijas darbībām jābūt saskaņotām un vienotām ar citu finansiālo atbalstu, kas pieejams LAP teritorijā.

Visiem Eiropas strukturālajiem un investīciju fondiem ir jāpievēršas vides un klimata apsvērumiem. LAP plānošanai būs nepieciešama sekmīga saskaņošana ar citiem ES atbalsta instrumentiem. LAP plānošanā būtu jānodrošina tas, ka tiek maksimāli kāpināts LAP pasākumu potenciāls novērst nepilnības, ko pilnībā nevar likvidēt neviens cits finansējums. Savukārt citus fondus var izmantot tam, lai pievienotu vērtību LAP darbībām vides jomā. Būtu jāizvairās no finansējuma dublēšanās riska. Jomas, ko ELAT seminārā minēja kā īpaši piemērotas VSS integrētai plānošanai, ir transports un enerģijas izmantošana lauku reģionos, kā arī pilsētu un lauku teritoriju sadarbības pasākumi.

LAP plānošanas atgādinājumi saistībā ar vides pārvaldību un klimatu

- Pārlicināties, vai SVID analīze nodrošina pamatīgu analīzi par vides pārvaldības vajadzībām un ar tām saistītajām atbalsta iespējām LAP teritorijā
- Visos pasākumos izmantot atlases kritērijus, lai noteiktu prioritārus projektus, kas sniedz pozitīvu ieguldījumu transversālajās tēmās
- Novirzīt LAP atbalstu projektiem, kas ir vērsti uz identificētu pieprasījumu
- Apvienot pasākumu atbalstu paketēs, kas maksimāli kāpina LAP potenciālu
- Izmantot uz rezultātiem orientētas pieejas, visos pasākumos iekļaujot “zaļo” atbalstu
- LAP uzraudzības vajadzības saskaņot ar visu LAP ieinteresēto personu uzraudzības iespējām
- Saskaņot LAP atbalstu ar citu atbilstošu teritoriālo atbalstu

3 Uzziniet vairāk par ELAT darbu vides pakalpojumu atbalstīšanā:

http://enrd.ec.europa.eu/themes/environment/environmental-services/en/environmental-services_en.cfm

Darba grupas rezultāti: efektīva dalītā pārvaldība

Sekmīgas plānošanas priekšnoteikums ir efektīva koordinācija un sadarbība starp vadošajām iestādēm, maksājumu aģentūrām, sertifikācijas iestādēm un citām organizācijām ar oficiāliem pienākumiem LAP īstenošanā.

Pilnībā funkcionālas dalītās pārvaldības sistēmas var sagādāt daudzas priekšrocības daudzām ieinteresētajām personām. ELAT semināra delegāti piekrita, ka visas LAP administrācijā iesaistītās personas var gūt labumu no efektivitātes, ko iespējams nodrošināt, izvēloties sadarbīgu darba stilu. Vispārēji tika atzīts, ka šie ieguvumi no dalītiem procesiem ir tā sākotnējā darba vērti, kas jāiegulda, pārbaudot un noslīpējot veiksmīgas un sadarbīgas pārvaldības metodes.

Arī šajā gadījumā galvenais veiksmes faktors dalītu LAP pārvaldības procedūru sekmīgai plānošanai ir saskanīgums. Tas attiecas arī uz finanšu pārvaldības, IT sistēmu, revīzijas un kontroles saskanīgumu. Saskanīgumu veicinās izmaiņas sistēmā 2014.–2020. gadam, kuras katrā dalībvalstī vai reģionā paredz tikai vienu maksājumu aģentūru, kas nodarbojas ar abiem pīlāriem.

Procedūras, kas nodrošina saskanīgu LAP finanšu dalīto pārvaldību, ir paredzētas, lai palīdzētu visām pārvaldes iestādēm koncentrēties uz vienādiem attīstības prioritāšu kopumiem. LAP ir attīstības instrumenti, un visām ieinteresētajām personām, kas darbojas pārvaldības sistēmā, pastāvīgi jāatceras par savas eksistences galveno jēgu, proti, savu lomu, palīdzot sasniegt LAP stratēģiskos mērķus.

LAP dalīta pārvaldība paver noderīgas iespējas uzlabot LAP darbību efektivitāti. Integrētām darba metodēm būtu jāpanāk līdzsvars starp LAP intervences loģikas nozīmīgumu un kļūdu novēršanas nozīmīgumu. Šāda pieeja stiprina LAP ieinteresēto personu spēju nodrošināt to, ka nauda tiek tērēta tai paredzētajam mērķim.

Dalītās LAP pārvaldības sistēmām pastiprināti jāpievēršas 2014.–2020. gada LAP intervences loģikai, un tam jānotiek dažādos līmeņos. Tam jānotiek arī pasākumu līmenī, jo gaidāmajā plānošanas periodā finanšu plānošanai un izpildei jābūt nepārprotami balstītai uz skaidru un vienotu izpratni par LAP prioritātēm un uz vienotu rādītāju kopumu katram pasākumam.

Pareiza dalītā pārvaldība pasākumu līmenī veicinās sekmīgu dalīto pārvaldību visos augstākajos LAP pārvaldības sistēmas līmeņos. Uzmanība jāpievērš visiem jaunajiem administratīvajiem noteikumiem pasākumu līmenī, piemēram, tādiem, kas attiecas uz jaunu finanšu instrumentu dalīto pārvaldību⁴, pasākumu atbalsta paketēm vai LAP apakšprogrammām.

Tādējādi sekmīgu plānošanu var veicināt, agrīnā posmā izveidojot vienotas darba procedūras vadošajām iestādēm, maksājumu aģentūrām, starpniekiestādēm un sertifikācijas iestādēm. Laikus sākts darbs būs īpaši lietderīgs, jo tas ļaus nodrošināt dalītu pārvaldību un atbildību tajos LAP procesos, kas saistīti ar partnerības nolīgumu sagatavošanu, prioritāšu un rādītāju noteikšanu.

LAP plānošanas atgādinājumi saistībā ar dalīto pārvaldību

- Sākt darbu laikus un izmēģināt iekļaujošas un efektīvas dalītās pārvaldības sistēmas
- Pārliecināties, vai ikviens iesaistītais izprot, kāda ir viņa loma, palīdzot LAP sasniegt tās mērķi
- Pārliecināties, vai ikviens iesaistītais izprot, kam ir paredzēta nauda (un kāpēc)
- Vadošajām iestādēm un maksājumu aģentūrām kopīgi jāveic ierosināto LAP pasākumu *ex-ante* novērtējums, lai pārbaudītu un demonstrētu pasākumu un pasākumu rezultātu verificējamību un kontrolējamību



4 Sk. pārskata par ES lauku reģioniem 13. izdevumu, lai iegūtu padomus un norādījumus par LAP finanšu instrumentiem:

http://enrd.ec.europa.eu/publications-and-media/eu-rural-review/en/eu-rural-review_en.cfm

Darba grupas rezultāti: labā pārvaldība LAP sagatavošanā

Partnerības darba nozīme un potenciāls turpinās pieaugt, jo partnerība ir efektīvs instruments sekmīgā LAP plānošanā. Tālab visiem LAP partneriem ir svarīgi izprast noteikumus un regulas, par kurām dalībvalstis vienosies attiecībā uz ES lauku attīstības politikas pārvaldību. Tas ir svarīgi attiecībā uz LAP, kā arī partnerības līgumu sagatavošanas procedūrām.

Tāpēc 2013. gada laikā nepieciešams paredzēt, saskaņot un plānot labas pārvaldības pieejas LAP partnerības darbam. Labas pārvaldības procedūru plānošanas mērķis ir koncentrēties uz pievienoto vērtību, kuru var radīt, strādājot partnerībā, lai veicinātu daudzlīmeņu atbildību un LAP darbību apstiprināšanu, un gūt labumu no šādas pievienotās vērtības.

Ieplānojot patiesas partnerības principus, iespējams palīdzēt SVID analīzes procesā sasniegt LAP darbību labāku tematisko un teritoriālo piemērotību.

Partnerības darbs arī nodrošina izdevīgus ieguvumus, ļaujot izveidot optimālas un efektīvas LAP izpildes sistēmas.

Iesaistot visas ieinteresētās personas pilnā LAP ciklā, iespējams gūt zināšanu priekšrocības. Tāpēc, gatavojoties labai pārvaldībai, jātiecas izveidot tādas partnerības darba struktūras, kas spēj sniegt efektīvus rezultātus ne tikai sagatavošanās posmā, bet arī visos LAP īstenošanas un novērtēšanas posmos.

Ieplānojot labas pārvaldības principus visā LAP ciklā, iespējams nodrošināt ieinteresēto personu iesaistīšanos īstenošanas posmos (projekta atlases laikā, kā arī uzraudzības datu vākšanas un analizēšanas posmā). Tas arī pievieno vērtību novērtēšanas procesiem, kas var ietekmēt programmas stratēģisko virzienu un darbības procedūras.

Visu ieinteresēto personu aktīva iesaistīšanās ir lauku attīstības politikas veiksmes priekšnoteikums.

Visizdevīgākās partneru kopas izvēle ir veiksmes faktors labu pārvaldības mērķu sasniegšanā. Tāpat svarīgi ir izvēlēties līdzsvarotu pieeju, iesaistot partnerus no publiskā un privātā sektora un pilsoniskās sabiedrības. Lai novērstu potenciālas nelīdzsvarotības rašanās risku, jāizveido pārredzamas procedūras.

Vienotu noteikumu regulas priekšlikuma 5. pantā norādītas galvenās partneru kategorijas, kuras jāiesaista partnerības nolīguma un programmas sagatavošanā: reģionālās, vietējās, pilsētu un citas publiskā sektora kompetentās iestādes; ekonomiskie un sociālie partneri; organizācijas, kas pārstāv pilsonisko sabiedrību, tostarp partneri, kas darbojas vides jomā, nevalstiskas organizācijas un struktūras, kas atbild par vienlīdzības veicināšanu un diskriminācijas nepieļaušanu.

Labas pārvaldības pieejas ietver partneru sadarbības procedūru formalizēšanu. Sagaidāms, ka 2014.–2020. gada LAP būs jauna juridiska prasība, proti, partnerības procedūru formalizēšana, un Eiropas Komisija gatavo kopīgu rīcības kodeksu, lai precizētu, kā dalībvalstis var īstenot Vienotu noteikumu regulas 5. pantā noteiktos principus⁵.

ELAT semināra delegāti saņēma informāciju par rīcības kodeksu un nozīmīgo vietu, kāda tajā ierādīta apspriešanās un komunikācijas līdzekļiem labas pārvaldības pieeju meklējumos. ELAT semināra diskusijās uzmanība tika pievērsta faktam, ka LAP plānotajiem apspriešanas un komunikācijas pasākumiem jācenšas organizēt tādā veidā, lai nekoncentrētos tikai uz tematiem, kas saistīti ar finansējuma piešķiršanu dažādām LAP darbībām vai saņēmējiem.

Labas pārvaldības pieejas paredz apspriešanos un saziņu ar un starp partneriem, vispirms pievēršoties lauku attīstības galveno problēmu un iespēju noskaidrošanai attiecīgajā teritorijā. Pēc tam, balstoties uz informāciju, var risināt dialogu par lēmumiem attiecībā uz finansējuma piešķiršanu darbībām, kas atbilst apzinātajām vajadzībām un pieprasījumam.

Lai dalībvalstīm palīdzētu izmantot "konsultāciju platformas" jauno LAP plānošanā, pašreizējos 2007.–2013. gada LAP budžetos ir atvēlēti līdzekļi tehniskajai palīdzībai. Sagaidāms, ka arī 2014.–2020. gada periodā būs pieejams tehniskās palīdzības finansējums, lai palīdzētu stiprināt partnerības pieejas katrā pilnā LAP ciklā.



© Stéphanie Perrin

5 Cita noderīga informācija par rīcības kodeksa saturu ir skaidrota Eiropas Komisijas dienestu darba dokumentā, kas pieejams: <http://ec.europa.eu/esf/main.jsp?catId=67&langId=en&newsId=7956>

Uzraudzības komiteja un Lauku tīkls būs nozīmīgas LAP konsultāciju platformas valsts un reģionālā līmenī. ELAT semināra dalībnieki uzzināja, ka konsultāciju platformas ar atvērtas dalības nosacījumiem var piedāvāt iekļaujošākas iespējas nekā neelastīgie formālas partnerības modeļi. Tiek uzskatīts, ka elastība veicina lielāku kompetences kritisko masu LAP vadības struktūrā.

Tāpat seminārā tika uzsvērts, ka nemitīga apmaiņa ar paraugpraksi partneru starpā ir lietderīgs labas pārvaldības pieeju elements. LAP plānotājiem tiek ieteikts arī objektīvi analizēt esošo tīklu struktūru potenciālu veikt zināšanu pārneses uzdevumus. LAP plānošanā var tīkts nodrošināt, lai 2014.–2020. gada perioda sākumā būtu izveidotas piemērotas kontaktu dibināšanas struktūras.

Sociālie mediji un citi saziņas līdzekļi piedāvā iespējas veicināt dialogu ar ieinteresētajām personām un iesaistīt tās LAP plānošanas procesos.

Valstu lauku tīkli var būt nozīmīgas konsultāciju platformas, lai sasniegtu plašu LAP ieinteresēto personu loku⁶. Viena no valstu lauku tīklu lomām ir palīdzēt iespējami sarežģītus jēdzienus un tekstu iztulkot lietotājam saprotamākos skaidrojumos un terminoloģijā, kuru var apzināties un saprast dažādas ieinteresētās personas.

LAP plānošanas atgādinājumi saistībā ar labas pārvaldības pieejām

- Partnerības pieejas pievieno vērtību LAP darbībām
- LAP jāformalizē partnerības procedūras, šim nolūkam izmantojot rīcības kodeksu
- Agrīns ieguldījums apspriešanā un saziņā var radīt ekonomiski lietderīgus plānošanas ieguvumus
- Labas prakses (LAP projektu un LAP pārvaldības) piemēru identificēšana un apmaiņa ir laba prakse labā pārvaldībā
- Plānošanā var iekļaut jau pastāvošās kontaktu dibināšanas struktūras, lai stiprinātu to stratēģisko potenciālu
- Jāieplāno novērtēšanas procesi (*ex-ante*, kārtējie, *ex-post*), lai novērtētu katras LAP partnerības darba panākumus



6 Sk. pārskata par ES lauku reģioniem 14. izdevumu sīkākai analīzei par kontaktu dibināšanas pievienoto vērtību un valstu lauku tīklu lomu: http://enrd.ec.europa.eu/publications-and-media/eu-rural-review/en/eu-rural-review_en.cfm

Darba grupas rezultāti: jauno LAP uzraudzība un novērtēšana

Sekmīga uzraudzības un novērtēšanas sistēmu plānošana dos būtisku ieguldījumu LAP darbību kopējos panākumos. Tas nozīmē, ka plānošanai būtu jāatspoguļo, ka uzraudzība un novērtēšana ir vajadzīga ne tikai rezultātu paziņošanai, un jānostiprina fakts, ka uzraudzība un novērtēšana ir svarīga, lai iegūtu nozīmīgus datus, kas nepieciešami LAP virzības un izpildes vadīšanai.

Šie principi ir uzsvērti priekšlikumos ES lauku attīstības politikai 2014.–2020. gadam. Ierādot uzraudzībai un novērtēšanai lielāku vietu lauku attīstības politikā, ir iespējams palīdzēt dalībvalstīm panākt vairāk uz rezultātiem orientētas un atbildīgākas LAP darbības. Tāpēc LAP plānošanā jāizveido procedūras un nosacījumi, lai:

- nodrošinātu uzraudzības un novērtēšanas pieeju kvalitāti un
- efektīvi izmantotu uzraudzības un novērtēšanas secinājumus.

2014.–2020. gada LAP tiek gatavota jauna uzraudzības un novērtēšanas sistēma, ko piemēros LAP pasākumiem un prioritārajām jomām. Sistēma uzlabos LAP iespējas kļūt vairāk uz rezultātiem orientētām, un plānotājiem jaunā sistēma jāņem vērā jau agrīnā posmā.

Noderīga informācija par *ex-ante* novērtēšanas procesiem 2014.–2020. gada LAP ir pieejama Eiropas Lauku attīstības novērtēšanas tīkla dokumentā ar nosaukumu “Getting the most from your RDP” (“Kā visefektīvāk izmantot LAP”)⁷.

Pašreizējā vienotā uzraudzības un novērtēšanas sistēma LAP plānotājiem joprojām ir galvenais atsaucis instruments. Uzraudzības un novērtēšanas sistēma 2014.–2020. gada periodam ir modernizēta, lai aptvertu abus KLP pilārus. Tas palīdzēs arī turpmāk sekmēt lauku apvidos īstenotā dalībvalstu attīstības atbalsta pamanāmību.

Citi jauni uzraudzības un novērtēšanas elementi 2014.–2020. gada LAP ietver “novērtēšanas plānu” izmantošanu. Plānošanas procesiem būs jāietver sagatavošanās šiem novērtēšanas plāniem un vienošanās par tiem. Novērtēšanas plānu saturā jāpaskaidro un oficiāli jānosaka uzraudzības un novērtēšanas elementi, piemēram, (cita starpā) uzraudzības un novērtēšanas grafiks, datu vākšanas sistēmas un procedūras, kas nosaka, kā tiks izmantoti novērtēšanas rezultāti.

Jaunajām LAP nebūs vajadzīgs termiņa vidusposma novērtējums, bet 2017. un 2019. gadā būs jāiesniedz LAP gada īstenošanas ziņojumi. LAP gada īstenošanas ziņojumos 2017. gadā būs jānorāda visas izmaiņas, kas varētu būt nepieciešamas LAP. 2019. gadā LAP gada īstenošanas ziņojumos būs jāsniedz LAP starpposma izpildes kopsavilkums.

7 Publikācijas vairāku valodu versijas ir pieejamas:

http://enrd.ec.europa.eu/evaluation/library/evaluation-helpdesk-publications/en/evaluation-helpdesk-publications_en.cfm.

2019. gadā tiks pieņemti lēmumi par izpildes rezerves finansējuma izmaksāšanu, pamatojoties uz konkrētu starpposma mērķu kopumu, kas jāsaskaņo ar LAP galveno rādītāju kopumu. ELAT semināra uzraudzības un novērtēšanas darba grupas dalībnieki uzsvēra, ka, izvēloties izpildes rezerves rādītājus, tie jāplāno ar rūpību. Rādītājiem jāatspoguļo kopējā intervences loģika, par kuru vienojušās LAP ieinteresētās personas, un tiem nevajadzētu radīt neparedzētas novirzes risku.

Jaunajā plānošanas periodā izpildes rādītāju skaits tiks samazināts, lai palīdzētu vienkāršot un stiprināt LAP pārvaldību.

Vēl viens svarīgs apsvērums, kas jāņem vērā LAP plānotājiem, attiecas uz datu avotu (piemēram, konteksta rādītāju) salīdzināmību. Tā jānodrošina ES līmenī. Uzmanīgi jāplāno arī uz rezultātiem orientētas sistēmas pasākumu līmenī (un citos līmeņos), lai veicinātu ar LAP transversālajām tēmām (inovācija, vide un klimata politika)⁸ saistītā progresa pamanāmību.

LAP plānošanas atgādinājumi saistībā ar uzraudzību un novērtēšanu

- Pareiza uzraudzības un novērtēšanas plānošana ievērojami palīdzēs pareizi īstenot LAP darbības
- Lielāks uzsvars uz pieejām, kas orientētas uz rezultātiem, uzlabos LAP darbību pamanāmību
- Novērtēšanas plāni būs vērtīgi uzraudzības un novērtēšanas pārvaldības instrumenti
- Jāizstrādā uzraudzības un novērtēšanas procedūras un indikatori, ko piemēro LAP apakšprogrammām, izpildes rezervei un transversālajām tēmām, lai tiktu nodrošināts saskanīgums ar visu LAP



8 Ir izstrādāts darba dokuments par rādītāju plāniem jaunajām LAP. Tas ir pieejams ELAT tīmekļa vietnes lapā, kurā atrodas sekmīgas plānošanas semināra dokumentācija. Šajā lapā sadaļā "WS6" pieejams arī mērķa rādītāju un rezultātu rādītāju saraksta projekts jaunajām LAP: http://enrd.ec.europa.eu/en-rd-events-and-meetings/seminars-and-conferences/successful-programming_en/en/successful-programming_en_home.cfm.

Apspriežu grupu rezultāti: sabiedrības virzīta vietējā attīstība / LEADER un jaunās LAP

Atzinīgi tika vērtēta potenciālā attīstības sinerģija, ko varētu sasniegt 2014.–2020. gada periodā, plānojot dzīvotspējīgas saiknes starp dažādu teritoriju ieinteresētajām personām, izmantojot LEADER metodes. Šīs ieinteresētās personas ir LAP vietējās rīcības grupas (VRG), zivsaimniecības vietējās rīcības grupas (ZVRG) un citas grupas, kas ir iesaistītas Eiropas strukturālo un investīciju fondu izmantošanā sabiedrības virzītas vietējās attīstības nolūkā.

Svarīgs LAP plānošanas apsvērums ir nodrošināt, lai LEADER grupas pievērstos vietējo attīstības stratēģiju nepilnībām, kuras ir identificējusi Eiropas Revīzijas palāta⁹. Piemēram, LAP procedūras LEADER grupām jāplāno tā, lai nodrošinātu, ka visi LEADER grupas finansētie projekti un veiktās darbības ir cieši saistītas ar vietējās attīstības stratēģijas vispārējiem mērķiem. Tas nozīmē, ka atlases kritēriji un uzraudzības sistēmas jāizmanto kā instrumenti, ar kuriem pārbauda, vai projekti

atbalsta vietējās attīstības stratēģijas intervences loģiku, un pārliecinās, vai LEADER finansējums tiek tērēts tam paredzētajam mērķim.

Vienkāršošanas nolūkā LEADER pamatfinansējumu no 2014.–2020. gada LAP pilnībā plānos saskaņā ar prioritāro jomu 6B, proti, "Vietējās attīstības sekmēšana lauku apvidos", bet LEADER horizontālās īpašības padara tā finansējuma piemērotu arī citām LAP prioritārajām jomām.

Paredzēts, ka nodarbinātība būs LEADER finansētu LAP galvenā prioritāte un izpildes rādītājs. LAP plānotajiem svarīgi būs arī izvēlēties saskaņotas pieejas, kā vērtēt un uzraudzīt LEADER darbvietu radīšanas mērķa izpildi.

Atkal sniedzot LEADER grupām piekļuvi budžetiem, ko veido vairāki finansējuma avoti, šīm vietējā attīstībā ieinteresētajām personām paveras iespējas uzņemties daudz lielāku vadošo lomu virzībā uz izaugsmi un pārticību pašu teritorijā, darbojoties plašā jomu spektrā.

9 <http://eca.europa.eu/portal/page/portal/pressroom/Presspacks/Previouspresspacks/2010/PresskitSpecialReportNo52010>

Tomēr LAP sagatavošanas darbos būtu jāņem vērā arī tas, ka joprojām varētu pastāvēt vajadzība stiprināt LEADER grupu spējas darboties jaunajos multifinansējuma apstākļos. Tādēļ varētu būt jāieplāno prasmju un kompetenču stiprināšanas iespējas, lai LEADER grupām palīdzētu efektīvi koordinēt tā finansējuma konsolidēšanu, kas būs atvēlēts teritoriālām pieejām vietējai attīstībai¹⁰.

Izmēģinot eksperimentālas pieejas un izpētot veiksmes faktorus no līdzšinējās labās prakses vairāku finansējuma avotu/rīcībpolitikas koordinēšanā (piemēram, ELFLA un EZF apvienošanā), iespējams palīdzēt LAP iestādēm plānot pašām savus veidus, kā sekmēt LEADER metodikas integrēšanu 2014.–2020. gada periodā.

ELAT semināra delegāti uzklusēja viedokli, ka tādu vietējās attīstības stratēģiju izstrādi, kas izmanto vairākus finansējuma avotus, nav iespējams paātrināt piespiedu kārtā. Tika piedāvāta palīdzība, lai process varētu notikt “dabiski” un savā tempā, atspoguļojot pieprasījuma un spēju līmeņus vietējās teritorijās.

Tas nozīmē, ka 2014.–2020. gada perioda sākumā joprojām varētu dominēt vietējās attīstības stratēģijas, kas izmanto vienu finansējuma avotu.

Instrumenti, kas padara iespējamu un atbalsta šo pārmaiņu procesu, ietver šādu elementu plānošanu:

- valstu tiesiskais regulējums, kas nodrošina saskaņotus noteikumus starp finansējuma piešķiršanas sistēmām;
- spēju veidošanas atbalsts ieinteresētajām personām, lai ikvienam iesaistītajam palīdzētu izprast dažādas perspektīvas un darbības objektīvo realitāti;
- regulāras sadarbības sanāksmes starp iestādēm, kas iesaistītas dažādās finansēšanas sistēmās. Šādai sadarbībai jānotiek starp valsts, reģionālā un vietējā līmeņa partneriem, un var ieplānot saziņas līdzekļus, lai veicinātu dialogu, kura mērķis ir identificēt grūtības, novērst trūkumus un palīdzēt virzīt no vairāk avotiem pieejamā finansējuma plūsmu.

Ja tiek izvēlēta vairāku finansējuma avotu izmantošanas pieeja, ieteicams, lai vietējo rīcības grupu atlase notiktu koordinētā procesā. Tas varētu būt kopīgs uzaicinājums iesniegt priekšlikumus vai valsts vai reģionāla mēroga atlases komiteja, kurā darbojas dažādu fondu pārstāvji.

Pastāv iespēja 2014.–2020. gada periodā *LEADER* administrācijā iesaistīt starpniekiestādes. Šīs iespējas var iekļaut ar divkāršu mērķi, lai:

- nodrošinātu *LEADER* grupām iespēju vērsties “vienas pieturas aģentūrā”, lai pārrunātu finansējumu (neatkarīgi no tā, vai finansējums nāk no viena vai vairākiem avotiem), un — ne mazāk svarīgi —
- samazinātu risku, ka vadošās iestādes ir pārslogotas ar administratīviem procesiem. Tas palīdzētu vadošajām iestādēm saglabāt savu stratēģisko uzraudzības funkciju, pārtraukt *LEADER* īstenošanas koordināciju un kvalitāti.

Starpniekiestādēm ir arī labākas iespējas īstenot ELAT semināra dalībnieku aicinājumus censties mazākiem projektiem iekļaut vienkāršākas procedūras. Sadarbība starp dalībvalstīm var palīdzēt identificēt un nodot tālāk šādu procedūru labas prakses piemērus

LAP plānošanas atgādinājumi saistībā ar dzīvotspējīgām saiknēm starp dažādu teritoriju ieinteresētajām personām, izmantojot *LEADER* metodes:

- Nepieciešams nodrošināt pietiekamas spējas, lai garantētu, ka *LEADER* finansējums tiek tērēts paredzētajam mērķim
- Svarīgs *LEADER* mērķis būs darbvieta radīšana
- *LEADER* grupām jāpalīdz pašām savā tempā virzīties uz vairāku avotu finansējuma izmantošanu
- Starpniekiestādes var sniegt noderīgu tehnisko palīdzību *LEADER* grupām un LAP iestādēm



Papildinformācija:

Visa sekmīgas plānošanas dokumentācija, ar kuru iepazīstināja seminārā, atrodama:

http://enrd.ec.europa.eu/en-rd-events-and-meetings/seminars-and-conferences/successful-programming_en/en/successful-programming_en_home.cfm

doi:10.2762/53161

ISBN 978-92-79-28917-0



9 789279 289170