

ENRD

m a g a z i n e

Connecter l'Europe rurale...

Printemps/
été
2012
Français



À LA UNE :
L'événement LEADER 2012
**Développement local :
stratégies et coopération**



Chers lecteurs,

Bienvenue dans ce nouveau numéro du Magazine du REDR, consacré à l'actualité du développement rural qui vous concerne et vous fera faire un tour d'horizon de l'Union européenne.

Et quoi de mieux pour débiter que de faire le point sur un événement majeur organisé récemment par le REDR sur l'approche LEADER du développement rural ? Comme beaucoup d'entre vous le savent, LEADER est une approche ascendante qui donne aux acteurs ruraux sur le terrain un plus grand contrôle sur le développement de leur région. Et l'événement LEADER 2012, qui portait sur les stratégies de développement local et la coopération, a permis de rapprocher les dimensions « locales » et européennes de cette initiative. Mais l'élément majeur de l'événement était la présence de 230 représentants de groupes d'action locale (GAL) LEADER venus de l'Europe entière. Les GAL étaient à la recherche de partenaires pour une variété de projets de développement rural. Ils ont également fait part de leurs expériences et de leurs opinions sur ce qui a bien fonctionné par le passé, ainsi que leurs espoirs pour la prochaine période de programmation. Dans ce numéro, vous trouverez un compte-rendu complet de l'événement, notamment certains des messages les plus importants comme des conseils pratiques sur la conception et la mise en œuvre de stratégies de développement local.

Comme d'habitude, nous avons parcouru l'Europe pour recueillir des informations et des commentaires sur les nombreuses activités auxquelles vous participez. Nous vous présentons un rapport sur les récentes réunions des RRN en Finlande et en Grèce et sur la coopération GALP-GAL dans la rubrique « Focus rural ». Vous pourrez également lire des articles en provenance de l'Irlande du Nord, de l'Italie et de l'Allemagne dans la rubrique « À vous la parole ». Nous sommes sûrs que vous serez aussi intrigués que nous par la diversité des événements intéressants et innovants touchant au développement rural qui ont lieu dans un pays proche de vous !

Pour terminer, découvrez les projets du FEADER, que nous avons sélectionnés dans la base de données consacrée aux projets PDR sur le site internet du REDR. Ils vous permettront de visiter une boulangerie en Roumanie, une ferme écologique en Hongrie et bien plus encore...

Alors, tous nos remerciements à tous ceux d'entre vous qui ont participé à l'élaboration de ce numéro, en espérant qu'il vous inspirera tout autant qu'il vous instruira !



Table des matières

L'Europe rurale en images	2	LEADER en action	23
<i>Rapport du REDR</i>	5	Des groupes d'action locale (GAL) de l'Europe toute entière nous inspirent à travers ce survol de leurs projets et événements novateurs.	
Toute l'actualité du REDR, et notamment le compte-rendu de l'événement LEADER 2012 à Bruxelles, et bien plus encore...		Focus rural	26
Focus RRN	11	Nous portons notre attention sur la coopération entre les groupes d'action locale (GAL) et les groupes d'action locale pêche (GALP).	
Un aperçu des travaux effectués par certains de nos réseaux ruraux nationaux ces derniers mois, notamment les réunions des RRN finlandais et grecs...		Projets du FEADER	28
À vous la parole !		Une sélection de projets de développement rural très variés pour vous inspirer, dont une boulangerie en Roumanie et une écoferme en Hongrie.	
ITALIE : le RRN italien nous explique la procédure suivie pour assurer la réussite des prix ESEMPI pour le développement rural	15	Vos propres mots	30
ALLEMAGNE : un article intéressant du RRN allemand sur un mode de vie alternatif en milieu communautaire dans l'Allemagne rurale	18	Nous vous laissons la parole car nous aimerions avoir votre avis...	
IRLANDE DU NORD : le réseau d'Irlande du Nord nous fait part de ses conclusions sur le renouveau et le développement de villages	21	Sur le terrain	31
		Souriez, vous êtes sur la photo ! Vos meilleures photos de réseautage ces derniers mois.	





Il est 3 heures du matin et il fait jour déjà ! Vue du lac Ähtärinjärvi, dans l'ouest de la Finlande

Forêt de trembles et de pins au bord du lac Ähtärinjärvi, dans l'ouest de la Finlande, à l'occasion de la 15e réunion du RRN en mai 2012. Pour en savoir plus, reportez-vous à la page 11.

Le REDR lance une nouvelle version de son site internet !



Avec plus de 18 000 visites par mois, le trafic sur le site internet du REDR a augmenté de 204 % depuis décembre 2010. La version actualisée du site comporte un certain nombre de nouveaux éléments particulièrement intéressants.

Le site internet offert en six langues a pour but d'informer les parties prenantes du développement rural, ainsi que le grand public, sur la politique de développement rural de l'UE et autres questions connexes ; la reconstruction du site permet d'accéder plus facilement aux informations essentielles. Connectez-vous dès maintenant pour voir ce qu'il y a de neuf !

QUOI DE NEUF ?

- ▶ Une carte interactive de l'Union européenne sur la page d'accueil – pour permettre aux visiteurs d'accéder d'un seul clic à des informations sur un pays particulier.
- ▶ Une nouvelle fonction de recherche permet de trouver facilement un renseignement.
- ▶ Le contenu est organisé en plusieurs rubriques – notamment « Politique en action », « Pays », « Thèmes », « LEADER », « Réseaux et travail en réseaux », « Publications et Média » et « Événements et Réunions ».
- ▶ La nouvelle rubrique intitulée « Thèmes » aborde les principaux sujets ayant trait au développement rural, comme la sylviculture ou l'environnement.
- ▶ La base de données des projets PDR, qui est toujours énormément consultée, a été élargie et comprend désormais quelque 350 projets de développement rural, dont les projets de coopération transnationale (CTN) de toute l'Europe sur une variété de thèmes. Ne manquez pas non plus les « Cartes postales vidéo » de projets PDR – produites par le REDR, qui vous donneront un aperçu de la manière dont ces projets fonctionnent sur le terrain !
- ▶ Les nouveaux mini-sites « autonomes » comprennent le « Portail de l'entrepreneuriat rural », la « Boîte à outils d'autoévaluation des RRN » et le « Portail LEADER ».
- ▶ Le forum en ligne MyENRD a été remplacé par opENRD et est désormais ouvert à un plus grand nombre de parties prenantes !

Pour voir le nouveau site internet, connectez-vous à l'adresse suivante: <http://enrd.ec.europa.eu/>



Rapport du REDR

Le réseau européen de développement rural (REDR) organise et soutient de nombreux événements dans toute l'Europe, sans oublier sa participation à diverses initiatives thématiques à plus long terme, qui ont toutes pour but de promouvoir et partager une somme précieuse de connaissances sur le développement rural. Vous trouverez, dans chaque numéro, toute l'actualité concernant ses activités. In each issue, we update you on some of its latest activities.

Les participants célèbrent le succès de la conférence qui a clôturé l'événement LEADER 2012, à Bruxelles, le 28 avril 2012.

Événement LEADER 2012 – Stratégies de développement local et coopération

Quelque 400 participants, dont plus de 230 représentants de groupes d'action locale (GAL), ont assisté à l'« Événement LEADER 2012 : Stratégies de développement local et coopération », qui a eu lieu les 27 et 28 avril 2012.

C'est dans les années 90 que l'initiative LEADER a été lancée pour encourager une approche ascendante du développement rural dans l'Union européenne, en accordant un plus grand rôle aux acteurs sur le terrain pour améliorer tous les principaux aspects de leurs réalités locales. Depuis lors, l'initiative a évolué, s'appelant successivement LEADER II et LEADER+, avant de devenir une partie intégrante des programmes de développement rural (PDR).

Pour appliquer cette approche, quelque 2 300 GAL ont été mis sur pied sur tout le territoire de l'Union européenne. L'événement LEADER 2012 leur a permis de se rassembler et de rencontrer des représentants de réseaux ruraux nationaux (RRN), d'autorités de gestion (AG), d'agences de paiement et de la direction générale de l'agriculture et du développement rural, offrant ainsi une plate-forme permettant de regrouper les dimensions locales et européennes de LEADER.

>>



Des participants passent devant des clichés exposés dans le cadre du concours photo « L'Europe rurale en images », lors de l'événement LEADER 2012.

Coopération transnationale

L'esprit LEADER était très présent lors de l'événement, avec 70 nouveaux projets potentiels de coopération transnationale (CTN) portant sur des thèmes très divers – allant des services environnementaux au tourisme, entre autres.

Rhiannon Hardiman, membre du GAL de Bridgend au Pays de Galles, a déclaré qu'elle était là dans le but de monter un projet de coopération transnationale. « C'est l'occasion idéale pour rencontrer de nouveaux partenaires et établir de nouveaux liens », a-t-elle ajouté.

Panayiotis Patras, membre du GAL de Trikala en Grèce, a su habilement exploiter le tableau d'affichage de la CTN puisqu'il a trouvé un GAL tchèque avec lequel il espère pouvoir collaborer à un projet de tourisme religieux. « Nous discutons actuellement de la possibilité de créer un projet de coopération transnationale – par le biais de LEADER – sur la manière de faire le meilleur usage des monuments religieux qui se trouvent sur notre territoire », a-t-il déclaré.

Une approche participative a été adoptée tout au long de l'événement, offrant ainsi aux délégués de nombreuses occasions de faire connaître leurs points de vue et leurs sentiments. Les discussions en groupes ont donné lieu à un certain nombre d'échanges passionnés, avec partage d'informations sur ce qui fonctionne bien dans ce cycle de programmation et sur l'incidence probable

« C'est merveilleux de voir tant de personnes animées des mêmes idées et de constater que la majorité d'entre elles sont porteuses d'un message positif. »

Ross Curley, représentant d'un GAL du comté de Cork, en Irlande

des changements pouvant être apportés après 2013. « C'est merveilleux de voir tant de personnes animées des mêmes idées et de constater que la majorité d'entre elles sont porteuses d'un message positif », a dit Ross Curley, représentant d'un GAL du comté de Cork, en Irlande.

L'importance de la CTN a fait l'objet de discussions, et les participants ont reconnu que ce qui peut débiter comme la simple visite de la région d'un GAL par un autre GAL, peut présenter de réels avantages en termes d'inspiration pour un projet viable de développement rural. « Il s'agit de les aider à trouver de nouvelles solutions à des problèmes anciens et je pense que ça, c'est très important », a déclaré Luís Chaves, membre de l'Association portugaise LEADER.

Prochain cycle de programmation

La DG AGRI a présenté les grandes lignes des changements proposés pour le prochain cycle de programmation. Les changements mis en valeur comprenaient une meilleure définition du rôle des AG et des GAL, une meilleure détermination des dépenses courantes et des frais d'animation, etc. Alors que la plupart des GAL semblaient apprécier l'accroissement de leur autonomie, la hausse probable des charges administratives a été vue comme source éventuelle de problèmes.

La proposition d'une approche plurifonds pour la nouvelle période de programmation a été présentée comme une occasion d'améliorer la mise en œuvre des PDR. Elle devrait faciliter l'accès au financement provenant de sources différentes et déboucher sur une stratégie de développement local (SDL) plus robuste, capable de répondre aux

Prochain cycle de programmation : quoi de neuf pour les GAL ?

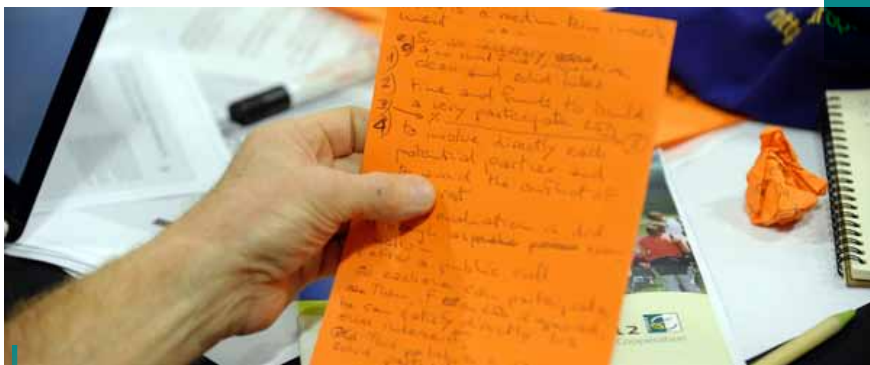
- Des rôles mieux définis pour les GAL et les AG, en ce qui concerne la qualité, la sélection et les tâches de mise en œuvre
- Les GAL recevront et évalueront les demandes de soutien et décideront du montant de l'aide à accorder
- Les GAL se verront confier un plus grand nombre de tâches de suivi et d'évaluation afin de surveiller les effets de la SDL, mais aussi du projet
- Une définition plus claire des dépenses courantes
- Une meilleure définition des frais d'animation ou de communication
- Un soutien accru sera offert pour la phase préparatoire, notamment un « start-up kit » LEADER pour les nouveaux GAL et des dispositions pour le renforcement des capacités

besoins d'une région. Quelques préoccupations ont cependant été soulevées en ce qui concerne leur incidence éventuelle sur l'approche LEADER.

Parlant de ses nombreuses années d'expérience avec les plurifonds en Irlande, Ryan Howard, directeur du GAL irlandais, a souligné l'aspect positif de cette approche : « Ces derniers mois, j'ai surtout entendu parler des « craintes » suscitées par cette approche multifonds, [telles que] « Cela va-t-il en fait mettre un terme à LEADER? ». Et je pense que nous devons nous mobiliser dans cette voie. Nous sommes des preneurs de risques. Nous sommes ici pour aider et soutenir l'innovation et encourager la mise en place d'une nouvelle plate-forme », a-t-il déclaré. Hans-Olof Stålgren



Les participants à l'événement LEADER 2012 se sont intéressés à la création de projets de coopération transnationale (CTN) sur toute une série de thèmes.



« Conseils pratiques » pour aider les GAL à améliorer leurs stratégies de développement local

- **C'est un processus !** Une bonne SDL repose sur un bon processus. Vous devez procéder à l'analyse correcte des besoins des acteurs locaux, en vous appuyant sur une approche « ascendante », une bonne appropriation, une vue réaliste et une approche dynamique pour mettre en œuvre la stratégie ;
- **Continuez à en parler !** Tenez votre AG informée des développements à mesure qu'ils surviennent... elle peut vous signaler la présence d'écueils ou de problèmes avant qu'il ne soit trop tard ;
- **Le plus tôt sera le mieux !** Commencez sans attendre et planifiez, planifiez, planifiez. Une SDL donne de bons résultats s'il y a une continuité entre un programme et le suivant ;
- **L'argent est un élément important !** Accordez une attention particulière au financement – évaluez les coûts et le « cofinancement » de façon précise et soyez prêts à les rajuster en conséquence ;
- **Restez attentifs !** La SDL et les projets doivent faire l'objet d'un examen intensif. Surveillez en permanence ce qui se passe !
- **Entretenez des relations avec les acteurs locaux !** Dialoguez davantage avec les promoteurs du projet – surtout en ce qui concerne le suivi et l'évaluation ;
- **Examinez la situation dans son ensemble !** Concentrez-vous sur les aspects et les avantages qualitatifs, aussi bien que quantitatifs ou financiers ;
- **Faites passer le message !** Veillez à promouvoir activement tout ce que vous faites – et comment – surtout auprès de la communauté concernée. Les gens ont besoin de savoir qu'une stratégie a été élaborée et qu'elle est en cours de réalisation !
- **Profitez de la courbe d'apprentissage !** Enrichissez vos connaissances à l'aide de ce processus et faites-nous part de ce que vous avez appris !

Les notes d'un participant sur l'importance des stratégies de développement local (SDL) lors de l'événement LEADER 2012. L'approche participative adoptée par les organisateurs a permis aux personnes présentes de faire connaître leurs suggestions et points de vue.

a reçu une salve d'applaudissements pour le commentaire suivant : « Laissons LEADER jouer son rôle de leader – mettons-nous à la tâche dès maintenant ! À nous de développer des stratégies pour la période à venir, où nous pourrions inclure le Fonds social, où nous pourrions inclure le Fonds régional et, si quelque chose change et que nous ne pouvons plus faire appel au Fonds social, et bien alors, nous trouverons une nouvelle solution ! »

Conception et mise en œuvre de stratégies de développement local

Un certain nombre d'ateliers ont été organisés autour de thèmes liés à la conception, ainsi qu'au suivi et à l'évaluation d'une stratégie de développement local, et on peut en tirer quelques messages essentiels...

L'importance d'une mise en route immédiate et d'une planification efficace a été soulignée, qu'il s'agisse du travail de préparation ou de la mise en œuvre de la stratégie. Le besoin de simplifier l'aspect administratif a été mis en relief, en particulier pour les projets à petite échelle. Il faut encourager l'innovation à tous les niveaux, tout en assurant une meilleure communication de l'impact global de LEADER – en particulier son potentiel de réalisation des objectifs d'une SDL. « Il nous appartient de montrer aux acteurs locaux à quel point LEADER est important. Nous devons mettre en évidence nos résultats », a dit Petri Rinne,

président de l'Association européenne LEADER pour le développement rural (ELARD).

Pour conclure, lors de la synthèse des résultats des ateliers, John Grieve, expert en SDL et membre du groupe de réflexion 4 du REDR sur ce thème, a défini la SDL comme étant un processus : « Il ne s'agit pas d'un simple document, mais d'un processus dynamique. Il faut se l'approprier, il faut l'intégrer et il faut le réaliser. Aussi faut-il une vraie stratégie, pas une simple soumission... et elle doit être fondée sur les besoins. »

« Cinq cents chevaliers errants... »

Mais c'est sans doute Petri Rinne qui a le mieux résumé le sentiment général de l'événement. « J'ai souvent l'impression que nous sommes comme des chevaliers errants, en train de livrer notre guerre isolée contre la mondialisation et l'urbanisation. Et puis, lors d'une manifestation comme celle-ci, nous constatons que nous sommes 500 chevaliers errants réunis sous un même toit et que nous pouvons développer un esprit de famille et utiliser les armes secrètes de l'innovation et du transfert de connaissances entre nos régions. »

Remarque : vous trouverez des informations plus détaillées sur cet événement, ainsi que sur la coopération transnationale et les stratégies de développement local sur le site internet du REDR. Pour voir une vidéo de l'événement, visitez la « Galerie multimédia » du site internet du REDR (version électronique uniquement – cliquez [ici](#)).

Stratégies de développement local : réunion du groupe de réflexion à Helsinki

Le groupe de réflexion 4 du REDR (GR4) sur la mise en œuvre, le suivi et l'évaluation des stratégies de développement local (SDL), a tenu sa deuxième réunion à Helsinki, du 29 au 30 mars 2012.

Organisée par le RRN finlandais, le principal objectif de la rencontre était de présenter les premiers résultats d'enquêtes menées par le GR4 et de parvenir à une compréhension mutuelle des différences parmi les pratiques de mise en œuvre, de suivi et d'évaluation

utilisées par les GAL et les autorités de gestion (AG) dans les États membres de l'UE.

Les résultats préliminaires de la deuxième phase ont été présentés lors de la réunion du sous-comité LEADER le 31 mai 2012. Le rapport général du GR4, y compris les conclusions tirées de la première et de la deuxième phase de ses travaux, a été finalisé début juillet 2012.

Campagne pour commémorer 50 années de politique agricole commune (PAC)

Une campagne pour marquer le 50^e anniversaire de la politique agricole commune (PAC) se déroule actuellement au sein de la Commission européenne (CE). La campagne « PAC @ 50 » a été officiellement lancée lors d'un événement interinstitutionnel qui a eu lieu à Bruxelles le 23 janvier 2012, réunissant plus de 150 invités, acteurs de l'histoire et de la réforme en cours de la PAC. Dans son discours lors du lancement, Dacian Cioloș, commissaire chargé de l'agriculture et du développement rural, a déclaré : « 2012 est une année importante, non seulement pour nous remémorer les 50 dernières années d'histoire, mais surtout pour nous aider à envisager une nouvelle réforme de la politique agricole commune. Aujourd'hui, la sécurité alimentaire garde toute son importance, mais nous avons également d'autres préoccupations telles que le changement climatique et l'utilisation durable des ressources naturelles. Cette campagne nous permettra de mieux réfléchir à cette évolution ».

Sous le slogan « Un partenariat entre l'Europe et les agriculteurs », la campagne comprend un site internet interactif, une exposition itinérante, une documentation audiovisuelle et imprimée, ainsi qu'une série de manifestations qui se dérouleront à Bruxelles et dans les États membres de l'UE. Plusieurs événements nationaux sont également prévus dans les six États membres fondateurs de l'UE.

Dans une déclaration vidéo présentant la campagne sur le site internet de PAC @ 50, le commissaire nous prévient que, compte tenu de la croissance démographique prévue à l'échelle mondiale dans les années à venir, la production agricole devra doubler au cours de cette même période, malgré les problèmes que posent le changement climatique, la disparition de la biodiversité, la pénurie d'eau et autres défis.

Pour de plus amples informations sur la campagne PAC @ 50, rendez-vous à l'adresse suivante :

http://ec.europa.eu/agriculture/50-years-of-cap/network/index_en.htm

Et... pour vous tenir au courant des toutes dernières nouvelles sur la PAC, consultez : <http://www.facebook.com/EUAgri>

ou <https://twitter.com/#!/ecspokesroger>



La politique en action ! Nouvelles fiches d'information à votre disposition

Une nouvelle série de publications sommaires sur la « politique en action » en matière de développement rural, appelées « fiches d'information thématiques », a été élaborée par le point de contact du REDR. Ces fiches d'information examinent des thèmes particuliers liés à la politique de développement rural de l'UE, de manière à illustrer clairement l'intervention dans ce domaine. Elles mettent ainsi en évidence les liens entre la politique et la mise en œuvre des mesures, en citant des exemples de résultats concrets obtenus sur le terrain.

Les thèmes abordés dans cette série sont les suivants : promotion du transfert de connaissances et investissements dans le capital humain ; investissements dans le capital physique et modernisation ; promotion de la production agricole certifiée par un label de qualité ou des normes reconnues ; soutien aux fermes des nouveaux États membres pour faciliter leur pénétration du marché ; préservation des ressources naturelles de l'UE et des paysages agricoles ; soutien à la sylviculture ; encouragement de la diversité de l'économie rurale ; et amélioration des services à la population des zones rurales. De plus, l'emploi d'exemples de projets spécifiques, extraits de la « base de



Les fiches d'information thématiques disponibles traitent d'une variété de thèmes, comme la promotion de normes de qualité reconnues pour la production agricole.

données des projets PDR » (accessible sur le site internet du REDR) illustre la perspective des promoteurs ou auteurs de projets.

Pour de plus amples informations, consultez la rubrique « Politique en action » sur le site internet du REDR (version électronique uniquement – cliquez [ici](#)).

Présence du REDR aux grands salons internationaux

Le REDR a récemment participé à deux grands salons internationaux...

Salon international de l'Agriculture de Paris

Cette année, la politique agricole commune (PAC) était le thème principal du Salon international de l'Agriculture, qui a eu lieu à Paris du 25 février au 4 mars 2012. Des représentants de la DG AGRI étaient présents au stand de la Commission européenne pour expliquer à plus de 600 000 visiteurs, la manière dont les révisions apportées à la politique peuvent aider à répondre aux défis actuellement rencontrés dans les zones rurales de l'UE. Le REDR était représenté par une quinzaine de spécialistes du développement rural, des exploitants agricoles et des membres de groupes d'action locale (GAL), qui ont présenté quelques projets à titre d'exemple et avaient apporté des produits locaux à déguster.

L'histoire du Salon de l'agriculture de Paris remonte à l'année 1870 et, au fil du temps, cette manifestation a su évoluer pour refléter la nature changeante de l'agriculture et du développement rural en Europe.



Pour en savoir plus sur le « Salon international de l'Agriculture » 2012, rendez-vous à l'adresse suivante : <http://www.salon-agriculture.com>



© SIA/AP Foucha

« Valentine », une vache de race gasconne, la mascotte et la star du Salon de l'Agriculture de Paris.

Semaine verte internationale de Berlin

La 77^e Semaine verte internationale – le plus grand sommet agricole au monde – a eu lieu à Berlin, du 20 au 29 janvier 2012. À l'occasion de cette manifestation, plus de 420 000 visiteurs ont afflué dans le parc des expositions de Berlin – soit la plus grande fréquentation depuis plus de quatre ans. Tous les aspects de la qualité et de la sécurité alimentaires ont formé les thèmes principaux de ce salon, qui comptait 1 624 exposants, originaires de 56 pays.

Le REDR s'est joint à la DG AGRI lors du salon, pour présenter une sélection de projets européens exemplaires, financés par le FEADER, dans le cadre d'une série de huit « journées nationales » consacrées successivement à la Pologne, la Finlande, l'Allemagne, l'Autriche, l'Estonie, l'Écosse, la Hongrie et le Luxembourg. Chaque jour, le réseau rural national du pays concerné faisait une courte présentation de son pays, suivie d'une démonstration de projets menés par des groupes d'action locale (GAL).

Pour de plus amples informations sur la Semaine verte internationale, rendez-vous à l'adresse suivante : <http://www.grueneweche.de/en/>

Ateliers consacrés aux futurs programmes de développement rural

Quelque 170 délégués ont pris part à un atelier de deux jours sur l'avenir des programmes de développement rural (PDR), qui s'est tenu les 14 et 15 mars 2012 à Bruxelles. L'atelier intitulé « Programmation stratégique, et suivi et évaluation des PDR 2014-2020 » était organisé conjointement par le REDR et le Réseau européen d'évaluation du développement rural.

Cet événement a réuni des représentants d'autorités nationales, de RRN, d'organisations de l'Union européenne et de la Commission

européenne, ainsi que des évaluateurs. L'objectif général était de mobiliser les États membres et les parties prenantes rurales en préparation des futurs PDR. Les participants ont été invités à proposer des idées et suggestions concrètes sur la manière d'améliorer la programmation stratégique et d'assurer un système efficace de suivi et d'évaluation pour la prochaine période de programmation qui va de 2014 à 2020. Pour de plus amples informations sur des résultats spécifiques de ces ateliers, consultez la rubrique « PAC après 2013 » sur le site internet de DG AGRI : <http://ec.europa.eu/agriculture>.

Groupe de réflexion sur les services environnementaux

Le groupe de réflexion récemment créé par le REDR pour la fourniture de services environnementaux s'est réuni pour la première fois le 16 mars 2012.

Ce groupe a pour objectif d'envisager la manière dont la fourniture de services environnementaux (biodiversité, qualité de l'eau, fonctionnalité des sols, régulation du climat, etc.), avec l'appui du Fonds européen agricole pour le développement rural (FEADER) pourrait être améliorée et optimisée à l'avenir, pour mieux guider la conception et la mise en œuvre de programmes de développement rural (PDR) après 2013. Le groupe examine actuellement, entre autres, les mesures et les moyens dont il dispose pour pouvoir les combiner, le rôle que peuvent jouer une « intervention collective » et des initiatives à l'échelle communautaire, ainsi que la manière d'encourager les exploitants à participer davantage à la gestion de l'environnement. La réunion a donné lieu à une discussion animée parmi les membres – qui représentent un large éventail d'intérêts, allant des exploitants agricoles aux autorités de gestion. En particulier, les membres ont partagé leurs expériences et commencé à identifier des exemples de politiques réussies, ainsi que les facteurs clés de succès, tels que : l'appropriation et une meilleure collaboration entre les parties prenantes lors de la conception et de la mise en œuvre des mesures ; un avis consensuel et l'élaboration de contrats plus équitables et de meilleure qualité. Les premières conclusions du groupe de réflexion ont été présentées lors de la réunion du comité de coordination tenue à Bruxelles en juin 2012.

Forum intercontinental pour le développement durable au Brésil

Plus de 200 participants ont assisté au Forum intercontinental pour le développement durable tenu à Santa Catarina, au Brésil, du 21 au 24 novembre 2011.

Cette manifestation était organisée en reconnaissance de la manière dont le problème du développement durable local a pris de plus en plus d'importance ces dernières décennies, à la fois en Europe et en Amérique latine. Malgré la diversité des contextes nationaux, on assiste à une volonté commune de renforcer l'échange mutuel d'expériences et de rechercher des solutions innovantes pour s'attaquer aux problèmes de développement rural. C'est pourquoi l'événement a mis l'accent sur le renforcement des liens entre les acteurs impliqués dans la promotion du développement local et territorial.

L'Association européenne LEADER pour le développement rural (ELARD), une organisation membre du REDR, s'est jointe aux participants, représentant 13 pays d'Europe et d'Amérique latine. À l'issue du Forum, la « Déclaration de Santa Catarina » a été signée par les parties présentes. Elle souligne l'importance des processus de développement local et promet de nouvelles perspectives pour l'échange d'expériences et la coopération entre les acteurs, sur les deux continents.

Pour de plus amples informations, rendez-vous à l'adresse suivante :

<http://www.foro-santacatarina2011.org>

Visites au point de contact du REDR

Groupes d'action locale (GAL) bulgares...



Des représentants de GAL bulgares avec des membres de l'équipe du point de contact du REDR à Bruxelles.

Des représentants de cinq groupes d'action locale (GAL) bulgares, récemment créés, ont visité le point de contact du REDR le 24 avril 2012 pour s'informer sur la structure et le rôle du REDR, ainsi que les activités axées sur LEADER.

Étudiants de l'université du Missouri...

Le point de contact du REDR a accueilli un groupe d'étudiants de l'université du Missouri à Bruxelles le 12 janvier 2012, dans le cadre d'un voyage d'études destiné à mieux connaître les institutions de l'UE. Ils se sont particulièrement intéressés aux réformes de la politique agricole commune (PAC) et à la façon dont le REDR encourage le travail en réseaux et les échanges entre les acteurs de la politique de développement rural à travers toute l'Union européenne.

Cellule du réseau rural finlandais...

Un groupe d'étude composé de parties prenantes du développement rural, de représentants des autorités régionales et de l'organisme payeur finlandais s'est rendu à Bruxelles en février, pour s'informer des toutes récentes activités du REDR.

Cellule d'animation du réseau roumain...



Des représentants de la CAR roumaine, avec des membres de l'équipe du point de contact du REDR à Bruxelles.

Trois des représentants de la toute nouvelle cellule d'animation du réseau (CAR) de Roumanie ont visité les locaux du point de contact du REDR pour la première fois le 19 avril 2012. Cette visite était axée sur les activités du REDR et les possibilités de coopération avec d'autres réseaux ruraux nationaux (RRN).



Focus RRN

Les réseaux ruraux nationaux (RRN) sont mis en place par les gouvernements des États membres dans le but de rassembler toutes les personnes participant au développement rural et d'aider à mettre en œuvre la politique de développement rural de l'UE. Dans cette rubrique, vous trouverez toute l'actualité des RRN, qu'il s'agisse de récentes réunions ou des nombreux événements organisés aux quatre coins de l'UE.

Le réseau grec : 14^e réunion des RRN en Grèce

Un total de 54 participants représentant 18 RRN ont assisté à la première réunion des RRN en 2012, à Thessalonique, en Grèce, les 2 et 3 février. Organisée par le RRN grec, la rencontre a porté sur un certain nombre de thèmes, tels que le regroupement de réseaux, les finances rurales et la valeur ajoutée du travail en réseaux. Un aperçu des résultats de la première « Réunion du groupe macrorégional des réseaux méditerranéens » qui a eu lieu le 1er février 2012 à Thessalonique a été présenté. Le thème de la « Démonstration de la valeur ajoutée du travail en réseaux » a été abordé avec une mise à jour sur l'état d'avancement de l'action conjointe des RRN et de la méthodologie commune pour démontrer la valeur ajoutée du travail en réseaux. Les discussions ont également porté sur les thèmes de l'entrepreneuriat rural et l'initiative conjointe des RRN en matière de finances rurales et de circuits d'approvisionnement courts.

Pour de plus amples informations sur ces deux réunions des RRN, consultez la rubrique « Événements et réunions » sur le site internet du REDR (version électronique uniquement – cliquez [ici](#)).

Les participants à la 15^e réunion des RRN en Finlande ont apprécié la beauté du ciel bleu finlandais à Ähtäri...

Le réseau finlandais : 15^e réunion des RRN en Finlande

La 15^e réunion des RRN a eu lieu à Ähtäri, en Finlande, les 8 et 9 mai 2012. Annoncée comme l'une des plus importantes réunions des RRN à ce jour, son objectif global étant de parvenir à une entente mutuelle pour les discussions à venir sur la manière d'améliorer l'efficacité et l'efficience de la mise en réseau comme outil de la politique de développement rural dans l'Union européenne à 27. Pour la première fois dans ce type de réunion, plus de 70 participants représentant des autorités de gestion (AG), de cellules d'animation de réseau (CAR) et des évaluateurs se sont rencontrés et lancés dans des débats animés, en vue de renforcer le niveau actuel de connaissance et de compréhension de la mise en réseau dans le cadre de la politique de développement rural, et d'identifier les moyens d'améliorer le réseautage comme outil d'intervention dans tous les États membres à l'avenir. La réunion a porté sur la diversité qui existe en termes de structure et de fonction des réseaux ruraux nationaux (RRN), la manière dont ils fonctionnent et les défis qu'ils rencontrent, notamment :

- le rôle et les responsabilités des CAR, ainsi que le niveau de la mise en réseau pour la période de programmation en cours ;
- la composition et la constitution des exigences minimales, en termes de structure, de compétences et de budget nécessaires pour qu'une cellule d'animation puisse s'acquitter effectivement de son mandat ;
- les outils disponibles pour évaluer les productions et les résultats obtenus par les CAR, ainsi que l'activité générale de mise en réseau.

Les résultats des discussions alimenteront directement les travaux d'un atelier du comité de coordination du REDR sur le thème de « L'avenir de la mise en réseau en milieu rural », prévu pour septembre ou octobre 2012. Cet atelier contribuera directement à l'amélioration de la composante de mise en réseau dans les programmes de développement rural pour les années 2014 à 2020.



...tandis que les participants à la 14^e réunion des RRN à Thessalonique, en Grèce, contrairement aux prévisions, ont été accueillis plutôt fraîchement.



Une « vision » du développement rural par de jeunes participants à l'initiative du RRN suédois.

Le réseau suédois: **Un nouveau site internet pour mobiliser les jeunes à participer au développement rural**

Le RRN suédois a lancé un nouveau site internet dans le but d'inciter les jeunes à prendre part au développement rural. Ce site fait suite à un examen du PDR, effectué par le groupe de travail des RRN sur la jeunesse, qui avait conclu que les jeunes étaient sous-représentés « à tous les niveaux ». En conséquence, un financement a été alloué pour explorer et traiter cette question avant de créer le nouveau site internet, qui ambitionne d'aider tous les jeunes qui aimeraient investir en zone rurale. Le groupe de travail encourage également les jeunes à visualiser ce à quoi pourrait ressembler le paysage agricole à l'avenir. Leurs créations sont présentées sous forme de « collages » interactifs sur le site, avec des messages contenus dans chaque image. Commentant l'importance d'une telle initiative, Hans-Olof Stålgren, membre du RRN suédois, a déclaré : « S'il n'y a plus de jeunes désirant vivre en zone rurale, il n'y aura pas de développement rural durable ». Pour de plus amples informations, rendez-vous à l'adresse suivante : www.landsbygdsnatverket.se.

Le réseau gallois: **Atelier sur la diversification agricole**

Un atelier sur la diversification agricole a été organisé au Pays de Galles le 23 février 2012. Facilité par le RRN gallois, l'atelier a permis aux participants de discuter des réalisations et des problèmes rencontrés lors de l'exécution de projets relevant de la mesure 311 (Axe 3) du Programme de développement rural (PDR). Une trentaine de participants, venus de tout le Pays de Galles, ont entendu des exposés de Jonathan Williams et d'Eleri Wyn Roberts, membres du Club des jeunes exploitants agricoles du Pays de Galles. Et Nia Hollins, membre du GAL de la Vallée du Glamorgan a parlé de leur programme de subventions intitulé « Fierté d'appartenir à une famille d'agriculteurs ». L'événement s'est déroulé au centre de Quackers, à Newbridge-on-Wye, un projet de diversification agricole réussi comprenant une aire de jeux intérieure pour enfants, des salles de conférence et un café. Les participants ont également eu l'occasion d'entendre les témoignages des agriculteurs qui ont développé le centre de Quackers sur la « diversification en action ». Pour de plus amples informations, rendez-vous à l'adresse suivante : www.wales.gov.uk/ruralnetwork ou www.quackersnow.com.

Le réseau finlandais : **Séminaire sur le rôle de l'art dans le développement rural**

Un séminaire, célébrant le rôle de l'art et des entreprises créatives dans le développement rural, a eu lieu en Finlande, les 15 et 16 février 2012.

Il s'agissait du troisième séminaire sur les « Petits miracles », tenu à Kaustinen, une petite municipalité dans l'ouest de la Finlande, qui accueille le plus grand festival de musique folk du pays. Des dirigeants d'entreprises créatives et des représentants des ministères de l'éducation et de la culture, de l'emploi et de l'économie, et de l'agriculture et de la sylviculture se sont réunis pour débattre des possibilités qui s'offrent au secteur, des obstacles au développement et de la manière dont les fonds de l'UE pourraient être utilisés différemment afin de favoriser et soutenir une approche créative pour la croissance de l'économie rurale.

Les participants ont entendu les témoignages de toute une série d'intervenants, véritables sources d'inspiration, notamment Signmark, un artiste de « hip-hop » finlandais malentendant. Ils ont également pu visiter un centre de formation audiovisuelle dans le cadre de cette rencontre. Juha-Matti Markkola, coordinatrice du réseau a déclaré : « Nous avons été ravis de travailler avec autant de partenaires, notamment les municipalités de Kaustinen et de Kokkola, pour organiser ce troisième séminaire consacré aux industries créatives. Nous estimons que ce secteur est encore insuffisamment exploité en termes de développement commercial et pour ce qui est de son rôle dans la régénération du paysage agricole. » Pour de plus amples informations, rendez-vous aux adresses suivantes : www.rural.fi, www.rural-policy.fi/en, www.creativeindustries.fi, www.luovataluuet.fi, www.taitteenkeskustoimikunta.fi/web/polhjanmaa/polhjanmaan-taidetoimikunta.



Vanessa Thomas, membre du réseau rural gallois, avec Michael Hammond, auteur du projet de diversification agricole « Quackers ».



Signmark – l'artiste malentendant de hip-hop finlandais qui a participé à l'événement intitulé « Petits miracles » pour promouvoir le rôle de l'art dans le développement rural.

Le réseau irlandais: Nouvelle étude de cas sur le développement en action

Le RRN irlandais a élargi sa base de données d'études de cas avec un rapport traitant du « développement de la communauté rurale en action », basé sur la localité d'Upperchurch-Drombane, dans le comté de Tipperary.

Lancée en 2012, l'étude examine les facteurs influant sur le potentiel de la région à devenir une collectivité autonome, notamment les facteurs de réussite essentiels et les obstacles au développement et à la croissance. Le rapport identifie également une série d'enseignements. Par exemple, une de ses recommandations est que la future politique de développement rural « devrait mettre l'accent sur le développement des capacités communautaires à exploiter des biens tels que la nourriture, l'eau, l'air et l'énergie de manière durable ».

Le rapport sur Upperchurch-Drombane est le tout dernier d'une série d'études effectuées par le RRN, sur des thèmes divers tels que l'énergie renouvelable, le développement communautaire, les activités récréatives de plein air, la gestion des déchets et l'agriculture. Toutes les études de cas ont pour objectif d'« analyser et de diffuser des exemples de bonnes pratiques dans le cadre du PDR et d'agir comme un stimulant pour d'autres ». Pour de plus amples informations, connectez-vous sur le site internet du RRN irlandais www.nrn.ie (version électronique uniquement – cliquez [ici](#)).



Des résidentes de logements communautaires dans la zone d'Upperchurch-Drombane.

Le réseau flamand : Journée de consultation sur l'espace rural après 2013

Une journée de consultation des parties prenantes du monde agricole et rural de Flandre a eu lieu le 7 février 2012, à Bruxelles. Organisé par le réseau rural flamand, l'événement faisait partie des préparations officielles en vue du prochain programme de développement rural (PDR) de la Flandre.

Environ 170 délégués, notamment des agriculteurs, des organisations agricoles, des organisations de conservation de la nature, des conservateurs d'espaces naturels, des groupes d'action locale (GAL) LEADER, ainsi que des sociétés de financement et d'assurance ont assisté à la réunion. Leurs contributions ont été incorporées dans un rapport que le réseau utilisera pour guider le développement du PDR flamand entre 2014 et 2020.

Nele Vanslebrouck, coordinateur du réseau rural flamand a déclaré : « Nous apprécions les efforts de tous les acteurs. Ils ont uni leurs efforts pour aider à préparer les prochaines étapes qui mèneront au renforcement du PDR et nous espérons qu'ils continueront à travailler de la sorte ». Pour de plus amples informations, rendez-vous à l'adresse suivante : www.ruraalnetwerk.be.

Le réseau allemand : Nouvelles discussions sur les mesures agroenvironnementales

Une rencontre sur l'élaboration future de mesures agroenvironnementales a eu lieu à Göttingen, en Allemagne, les 8 et 9 février 2012. La réunion conjointe du réseau rural allemand et d'autres partenaires avait pour objectif de renforcer l'efficacité des mesures existantes, tout en tenant compte des besoins de la conservation de la nature, de la biodiversité, de la protection de l'eau, du changement climatique et de l'agriculture durable.

Les 130 participants comprenaient des représentants de tous les États fédéraux, ainsi que du ministère fédéral de l'alimentation, de l'agriculture et de la protection des consommateurs (Bundesministerium für Ernährung, Landwirtschaft und Verbraucherschutz).

La réunion a porté sur les propositions de réforme de la PAC, les résultats de l'évaluation à mi-parcours et les commentaires des auditeurs de l'UE et des administrateurs allemands, ainsi que sur les « nouveaux défis ». Mais des problèmes pratiques ont été également abordés, comme les services de conseil aux agriculteurs, les mesures de planification agroenvironnementale au niveau des exploitations et des mesures spécifiques pour les pâturages et les terres agricoles. De plus, la salle était décorée de quinze affiches illustrant des données scientifiques et empiriques. Pour de plus amples informations, rendez-vous à l'adresse suivante : www.netzwerk-laendlicher-raum.de/aum.



Laurence Lamb fait visiter des studios d'enregistrement en Écosse à des participants.

Le réseau écossais: Les visites de projets débutent par un projet pour les jeunes

Les 7 et 8 février 2012, le réseau rural écossais a organisé la visite d'un projet d'entreprise sociale primé, dans le cadre d'une série de visites de projets en Écosse prévues pour cette année.

Au total, onze participants ont visité le projet « Yipworld.com » soutenu par LEADER et réalisé dans la région de l'Ayrshire, dans le sud-ouest de l'Écosse, qui offre aux jeunes gens toute une série de formations, des activités à l'intérieur et en plein air, des expériences relevant de la citoyenneté active et du bénévolat, une aide à l'emploi et au développement de carrière et bien plus encore. Un soutien de proximité est également assuré par le biais d'une unité mobile qui transmet des informations et des conseils à quelque 3 000 jeunes chaque année. Cette visite faisait aussi partie d'une série de manifestations sur le thème « Jeunes, doués et ruraux », une initiative entreprise conjointement avec le Carnegie UK Trust, dont le point culminant était la grande conférence tenue en juin 2012. Pour de plus amples informations, rendez-vous à l'adresse suivante: www.ruralgateway.org.uk ou www.yipworld.org

Le réseau gallois: Le tourisme gastronomique donne lieu à un échange de bonnes pratiques

Un événement axé sur l'échange de bonnes pratiques dans le domaine du « tourisme gastronomique » a eu lieu au Pays de Galles le 8 mars 2012. Organisée par le réseau rural gallois en partenariat avec l'initiative « Local Food Talks » du centre du Pays de Galles, cette manifestation comprenait des présentations sur des thèmes tels que l'accréditation, le développement de groupes de réseaux alimentaires et d'entreprises alimentaires viables.

Parmi les personnalités de marque qui ont pris la parole ce jour-là figuraient Alun Davies, ministre adjoint de l'agriculture, l'alimentation, la pêche et les programmes européens du gouvernement, et Peter Birnie qui a beaucoup travaillé avec des organisations telles que « Visit England » et « Alastair Sawday Guides ». Parlant de l'événement, Alun Davies a dit aux délégués : « Le renforcement de la culture alimentaire galloise, qui mène à une demande régulière de produits de qualité est l'une des attractions les plus importantes pour les visiteurs du Pays de Galles. Lorsqu'on pense à des vacances en France ou en Italie, la promesse d'une bonne nourriture est le principal attrait. J'aimerais que les touristes, qu'ils viennent du Royaume-Uni ou d'ailleurs, pensent la même chose du Pays de Galles ».

Pour de plus amples informations, visitez le site internet du gouvernement du Pays de Galles <http://wales.gov.uk> (version électronique uniquement – cliquez *ici*).

Le réseau autrichien: Comment améliorer les processus de participation dans les zones protégées

Une réunion sur l'amélioration de la participation des parties prenantes dans la gestion des régions protégées en Autriche a eu lieu le 23 février 2012, à Klagenfurt.

Quelque 80 participants, notamment des responsables des zones protégées et des représentants de groupes de parties prenantes locales, se sont réunis pour discuter des moyens de régler les conflits d'intérêts qui peuvent survenir parmi les personnes impliquées dans différents secteurs, tels que l'agriculture, la sylviculture, la construction de routes et la conservation de la nature dans les zones protégées.

Le RRN autrichien « Netzwerk-Land », en collaboration avec l'université de Klagenfurt, a organisé un atelier sur les bonnes pratiques dans les zones protégées afin de promouvoir la compréhension mutuelle parmi toutes les parties prenantes. Les participants ont été informés des travaux effectués par le réseau « Natura 2000 » en Styrie, en Carinthie et dans le parc naturel de Hochgebirgs-Naturpark dans les Alpes de Zillertal. Ils ont aussi travaillé en petits groupes pour discuter des problèmes qu'ils rencontrent sur le plan local.

Hemma Burger-Scheidlin, coordinatrice des conférences du réseau rural national autrichien a déclaré : « En organisant une conférence pour les zones protégées chaque année, nous pourrions lancer un processus de discussion en permanence ». Pour de plus amples informations, connectez-vous sur le site internet du RRN autrichien : www.netzwerk-land.at (version électronique uniquement – cliquez *ici*).



Alun Davies, ministre adjoint de l'agriculture, l'alimentation, la pêche et les programmes européens du gouvernement du Pays de Galles prend la parole au cours de l'événement.



L'atelier autrichien sur les processus participatifs dans les zones protégées.

À vous la parole !

Dans cette rubrique, nous vous présentons une sélection d'articles intéressants sur des sujets qui vous concernent. Ces articles peuvent être tirés de vos publications ou spécialement écrits pour ce magazine. Alors, Italie, Allemagne et Irlande du Nord, à vous la parole !



Le centre de tourisme rural du projet « Memory Oak ».

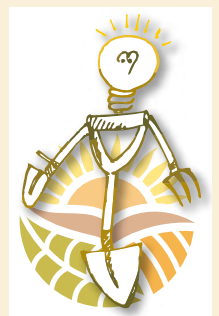
Le prix ESEMPI pour le développement rural : un guide pratique

Les prix ESEMPI sont considérés en Italie comme un moyen de faire connaître des exemples de « bonnes pratiques » du développement rural. Dans cet article, spécialement écrit pour le magazine du REDR, Milena Verrascina, membre du groupe de travail sur les bonnes pratiques et l'innovation du RRN italien, nous guide le long des étapes à suivre afin d'assurer la réussite d'une campagne pour l'attribution de prix.

L'analyse et le catalogage des bonnes pratiques sont désormais des activités très répandues en termes d'interventions financées par des fonds publics. Ces dernières années, soit en raison de l'intérêt croissant suscité par ce secteur soit d'une meilleure prise de conscience du besoin de rendre des comptes, l'analyse de ces interventions et des projets financés par le biais de politiques de développement rural est devenue plus courante.

Le plan de travail du réseau rural national italien (RRN) comprend une tâche consacrée précisément à cela, c'est-à-dire l'analyse, le catalogage et la diffusion des bonnes pratiques. Celle-ci nécessite l'identification des outils nécessaires pour permettre l'analyse et la diffusion des actions menées, notamment : la production d'instruments d'information traditionnels comme les magazines, bulletins, rapports et publications thématiques, le suivi et le développement de bases de données sur les projets, l'organisation de conférences et d'ateliers, ainsi que des visites d'étude pour promouvoir l'échange et la comparaison des expériences réalisées. Ces activités doivent s'appuyer sur des stratégies et des outils de communication

efficaces, capables de toucher les différents publics visés. Les bonnes pratiques sont intéressantes en elles-mêmes, mais leur valeur augmente si d'autres en prennent connaissance, les incitant ainsi à en faire autant. Cette démarche suppose la planification d'actions combinées à mettre en œuvre à l'aide d'instruments de communication habituels et innovants. Les cérémonies de remise de prix en sont un exemple.



Les prix sont des moyens d'incitation (directe ou indirecte) à améliorer ou poursuivre les projets auxquels ils ont été accordés. L'idée à l'origine du concours ESEMPI pour récompenser les meilleures activités en faveur du développement, à l'aide de méthodes et de pratiques innovantes (et de prix correspondants) a été réalisée pour donner toute la visibilité et la résonance nécessaires aux projets de développement rural financés par des fonds publics. C'est en juin 2011 que le concours ESEMPI a été lancé et la deuxième cérémonie, pour 2012, est en cours de réalisation.



Francesca Lenzi et Graziella Romito lors de la cérémonie de remise des prix.

Les prix ESEMPI

La période antérieure à la réalisation du concours a coïncidé avec l'élaboration de la stratégie Europe 2020. Celle-ci a donné lieu à des débats animés sur la contribution que l'agriculture et le développement rural pouvaient apporter à la stratégie. C'est pour cette raison que la cérémonie de remise des prix était axée sur les actions liées à l'Europe 2020, qui démontrent que le développement rural a le potentiel d'aboutir à une croissance intelligente, durable et inclusive. Pour mieux souligner l'importance de l'approche LEADER dans la mise en œuvre d'actions de développement en zones rurales, certaines catégories de prix ont été réservées aux projets financés dans le cadre de l'approche LEADER.

Un « groupe de travail » composé de spécialistes a été mis sur pied de façon à assurer une large diffusion des informations au sujet des prix. Ce groupe de travail comprenait des membres de RRN, notamment des acteurs du développement rural et des personnes plus directement impliquées dans la politique rurale. Le groupe a invité tous les membres ayant participé à des tables rondes d'informer les coordinateurs au sujet des projets les concernant ou de désigner des projets méritant un prix.

Les prix offerts comprenaient des bourses d'une valeur de 16 000 €, qui permettent à de jeunes diplômés d'entreprendre des périodes d'étude d'une année dans le cadre des projets gagnants.

À l'issue du processus de sélection, sept projets ont été récompensés par des prix dans les catégories suivantes : Croissance durable, Croissance inclusive, Croissance intelligente, Croissance durable sur la base de l'approche LEADER, Croissance inclusive sur la base de l'approche LEADER, Croissance intelligente sur la base de l'approche LEADER, ainsi qu'un Prix spécial de l'innovation attribué par un jury de spécialistes à un projet original qui combine les trois éléments de croissance.

Déroulement du concours

La « procédure d'appel de soumissions », destinée à identifier les projets exceptionnels, a été annoncée par le biais des vecteurs d'information du réseau : sur les principaux sites internet consacrés aux questions de développement rural, par courrier adressé aux personnes figurant sur la liste de diffusion du réseau et au moyen d'actions de communication par les points de contact régionaux du réseau.

Les inscriptions ont été soumises à l'aide d'un formulaire à remplir en ligne, lequel demandait aux candidats de donner des informations sur les principales caractéristiques de leur projet, notamment des jugements qualitatifs. Le système utilisé permettait aux candidats de poser leur propre candidature en s'appuyant

sur leur propre autoévaluation. Les inscriptions ont ensuite été validées par le groupe de travail qui, après avoir vérifié qu'elles répondaient aux conditions minimales d'admissibilité, a enregistré les projets retenus dans une base de données en ligne.

L'appel était adressé aux acteurs tant publics que privés (entrepreneurs individuels, consortiums, institutions locales, associations sans but lucratif) responsables d'initiatives et de projets financés par le Fonds agricole européen pour le développement rural (FEADER) pour la période 2007 à 2013 ou à travers d'autres sources. L'idée était que l'ouverture du concours aux projets financés par des sources autres que le FEADER, comme les projets autofinancés, permettrait d'élargir la diversité des candidats potentiels et fournirait une « matière à réflexion » supplémentaire sur les moyens d'aider les zones rurales à utiliser les fonds privés ou autres mécanismes de soutien.

À l'expiration du délai de soumission des projets, plus d'une centaine de propositions avaient été reçues. Après avoir évalué les projets soumis, un jury – dont l'expertise couvrait des domaines aussi variés que l'environnement, le marketing régional, l'évaluation et les affaires sociales – a présenté son verdict, identifiant les projets les plus pertinents, répartis en plusieurs catégories. Les critères de pertinence, c'est-à-dire les paramètres d'évaluation portaient sur trois aspects particuliers : la capacité du projet à réaliser les objectifs du développement rural (c'est-à-dire son



Aliments produits grâce à des pratiques respectueuses de l'environnement dans le cadre du projet « Memory Oak » (La mémoire des chênes).

efficacité), la pérennité du projet en prenant en compte les aspects économiques, sociaux et environnementaux, et la transférabilité des actions menées ou des résultats obtenus.

Le vote final, auquel ont participé plus d'une centaine de parties prenantes du réseau, s'est déroulé le 19 octobre 2011. Tous les lauréats ont bénéficié de quelques minutes pour expliquer en personne en quoi consistait leur projet, de manière à engager le public et lui faire partager ses émotions et démontrer ainsi l'impact que les actions de soutien peuvent avoir sur les décisions territoriales et opérationnelles.

Comme prévu, les prix décernés aux projets gagnants ont pris la forme de bourses d'étude destinées à de jeunes diplômés qui auront l'occasion de travailler sur le terrain, recevoir une formation sur certains aspects du développement rural ou soutenir l'aménagement ultérieur des projets gagnants. Pour leur part, en assurant la formation des diplômés, avec

des informations sur les projets exceptionnels, qu'il s'agisse des projets gagnants ou non, parmi les principaux acteurs de la politique de développement rural. Un autre aspect particulièrement intéressant est lié à la nature des prix eux-mêmes, qui consistent en possibilités de formation de diplômés, ainsi qu'en soutien pour la poursuite et le développement des projets gagnants (dans de nombreux cas, les projets ont plus besoin de ressources humaines que de ressources financières pour poursuivre leurs travaux). C'est pourquoi ces prix présentent un « double avantage » pour les lauréats, du fait que les diplômés bénéficient d'un stage d'une année consacré aux projets gagnants. La réussite de cette approche est confirmée par le vif intérêt manifesté par les nouveaux diplômés pour les bourses offertes.

En dernier lieu, en ce qui concerne la sélection des projets admis à concourir, il est important de relever que le concours n'est pas réservé uniquement aux projets financés

par le Fonds agricole européen pour le développement rural (FEADER). Le raisonnement est que, bien qu'il soit évidemment important de démontrer l'impact du FEADER, nous ne devons pas oublier pour autant que, en tant que chercheurs et en tant que réseau rural national, nous nous intéressons aux zones rurales et à l'économie rurale dans son ensemble, et ainsi à tous les projets qui font un travail exceptionnel. Tous ces projets nous aident à comprendre les besoins réels des régions concernées et la meilleure manière de lancer et soutenir des processus de développement, que ce soit sur le plan commercial, social ou agricole. Une statistique

intéressante tirée des projets soumis concerne leurs sources de financement. La plupart ont bénéficié d'un soutien de l'UE par le biais du FEADER et le Fonds européen d'orientation et de garantie agricole, ainsi que le Fonds européen de développement régional et le Fonds social européen, mais un nombre considérable de projets (19 %) étaient autofinancés. Ceci montre le degré élevé de dynamisme parmi les initiatives présentées et dans les zones rurales dans leur ensemble, même en l'absence d'un soutien public.

Pour de plus amples informations, vous pouvez consulter la page thématique « Buone Pratiche e Innovazioni » sur le site : <http://www.reterurale.it>.

Les gagnants – Prix toutes catégories :

- **Innovation spéciale** : attribué aux « Jardins éthiques » (Orti E.T.I.C.I.), un projet d'inclusion sociale qui aide les groupes sociaux vulnérables à trouver des emplois dans des entreprises agricoles et horticoles locales ;
- **Croissance inclusive** : attribué à la coopérative « Le Ali » pour ses travaux de restauration d'une ancienne villa, située dans les collines aux environs de Bologne. Cette villa est aujourd'hui une attraction touristique, offrant aux citoyens, entre autres, « le goût de la vie à la campagne ».
- **Croissance durable** : attribué au projet « Memory Oak », un centre de tourisme agricole qui fait la promotion de pratiques environnementales durables.
- **Croissance intelligente** : attribué au projet « Vastedda della Valle del Belice » qui a créé un centre de caillage de lait destiné aux producteurs de fromage AOP Vastedda, améliorant ainsi la valeur de ce fromage local.

Les gagnants – Prix LEADER :

- **Croissance durable LEADER** : attribué à un projet de coopération mené par le GAL de Mongioie, qui vise à inciter l'ensemble des 44 administrations locales de la région montagnaise du Piedmont à participer au système communautaire de management environnemental et d'audit (EMAS) ;
- **Croissance intelligente LEADER** : attribué au projet intitulé « École, travail et avenir » qui vise à renforcer le sentiment d'identité locale et d'appropriation du patrimoine en offrant une formation et une expérience professionnelle à des étudiants travaillant sur des projets locaux qui valorisent au maximum les ressources locales ;
- **Croissance inclusive LEADER** : attribué au « Projet d'amélioration des installations touristiques de Castagneto » du GAL Antico Frignano e Appennino Reggiano, qui vise à encourager la population locale à s'impliquer dans le développement de la région comme attraction touristique.

© Milena Verrascina



Des travailleurs employés grâce au projet d'inclusion sociale « Orti E.T.I.C.I. », qui a remporté le Prix spécial de l'innovation.

la possibilité d'une offre d'emploi à terme, les gagnants pourront obtenir un soutien professionnel supplémentaire en réalisant leurs objectifs de croissance. Le choix d'octroyer une bourse d'études répond à l'objectif du RRN qui est d'amener les jeunes (et la société civile en général) à s'intéresser de plus près à l'environnement rural.

Considérations finales

Les caractéristiques particulièrement innovantes des prix ESEMPI comprennent une approche participative fondée sur un processus « ascendant », qui débute lorsque les projets se portent candidats, avant de s'élargir par la participation active du groupe de spécialistes du RRN, permettant ainsi une large diffusion



Une maison « faite à la main » en bottes de paille dans l'écovillage de Sieben Linden.

Tiré de la rubrique « In Focus » du numéro 4/2011 de la publication « LandInForm », publiée par le RRN allemand, cet article examine la manière dont les communautés intéressées par le développement de modes de vie alternatifs, comme les systèmes économiques alternatifs et la vie communautaire, constituent un contrepoids à la tendance vers l'émigration rurale. Par Iris Kunze.

Des communautés renforcent l'infrastructure et le climat social en Allemagne

La tendance migratoire des zones rurales vers les centres urbains se poursuit. On relève toutefois un mouvement en direction inverse. Il ne concerne pas seulement les « décrocheurs de l'école » ou les amoureux de la nature, mais aussi des personnes à la recherche d'un mode de vie alternatif qui considèrent la campagne comme un lieu où ils peuvent réaliser leur potentiel. La force qui les anime, entre autres, est le désir d'une vie plus axée sur la participation communautaire.

Deux tendances opposées coexistent dans les sociétés occidentales. D'un côté, les gens (surtout ceux qui vivent seuls) préfèrent s'épanouir en vivant dans de grandes villes à forte densité de population et bénéficiant d'une avance technologique. Depuis que le mouvement vert s'est fait connaître, d'autres comme la classe moyenne éduquée, gravitent de plus en plus vers les modes de vie qui offrent la possibilité de combiner vie communautaire et épanouissement personnel. Le milieu rural apparaît de plus en plus comme l'endroit idéal pour les réaliser. Ce qui se reflète dans le nombre croissant de communautés alternatives qui ont vu le jour, en particulier dans les zones rurales de l'est de

l'Allemagne, grâce aux prix fonciers et immobiliers favorables. Alors, quelle forme revêtent ces communautés et peut-on les considérer comme un groupe homogène ?

Plus de 200 communautés en Allemagne

Le répertoire Eurotopia (<http://www.eurotopia.de>) contient actuellement quelque 200 communautés alternatives en Allemagne, dont toutes affichent des objectifs différents. Elles s'intéressent à des questions écologiques, culturelles et sociales et mènent des activités dans ces domaines, souvent liées à l'agriculture. Elles partagent une caractéristique commune, leur mode de vie de style communautaire qui va au-delà du petit groupe familial. De nombreuses communautés sont interconnectées et ont créé des réseaux dans un but d'échange d'expérience. Par exemple, le réseau international des Éco-villages (<http://gen.ecovillage.org>) possède environ 15 000 membres, également organisés sur une base régionale. Par le biais de cours d'initiation de quatre semaines assurés par le programme éducatif de design d'écovillages, les parties intéressées peuvent apprendre les principes fondamentaux de la manière de rendre ces villages économiquement efficaces et socialement équitables ou la manière de maintenir de bonnes relations de voisinage et un esprit communautaire à toute épreuve (<http://www.gaiaeducation.org>). Parmi les exemples de bonnes pratiques dans ces domaines, on peut citer les procédures de prise de décision et l'utilisation en commun

de l'équipement, des véhicules ou des aires communautaires. Le caractère indispensable de ces types de compétences est démontré par le fait qu'environ 10 % seulement de ces communautés planifiées passent le cap des cinq premières années.

Œuvrer vers l'avenir à Klein Jasedow

En 1997, à Klein Jasedow dans l'État fédéral de Mecklembourg-Poméranie, une communauté, qui s'était initialement installée en Bavière, a ouvert une société de production audiovisuelle, maison d'édition et salles de concert et de séminaires. Grâce au soutien financier du secteur privé, ils ont acheté trois habitations délabrées, un ancien centre culturel, trois dépendances d'un ancien manoir, ainsi que des terrains à construire et à cultiver. Au fil du temps, la communauté a également lancé des œuvres caritatives, telles que « L'académie européenne pour l'art de guérir », qui a mis sur pied le réseau régional « Zukunftswerk Klein Jasedow » (<http://www.zukunftswerk-kleinjasedow.de>). Aujourd'hui, la communauté est à la tête d'une étonnante diversité d'entreprises et de projets à caractère caritatif. À titre d'exemple, on peut citer Sona, le fabricant de gongs qui est actuellement en phase de démarrage et comprend un atelier de fabrication de gongs qui produit des instruments de musique utilisés pour la

thérapie sonore. La société Oya Media publie un magazine bimensuel sous le titre « Oya: Think Differently, Live Differently », consacré à des thèmes culturels et créatifs. La communauté a également implanté le « Kräutergarten Pomerland » ou jardin de fines herbes de Pomeranie dans la région et produit des tisanes, principalement à partir de ses herbes de culture biologique, depuis 2001. De plus, la communauté a un studio d'enregistrement, des projets musicaux et un voilier à louer. Le projet intergénérationnel « Maxwiesenhau » offre un hébergement à des jeunes et des personnes âgées. De nombreuses autres initiatives sont prévues, notamment un gîte et un restaurant. À part cela, grâce aux emplois créés par leurs activités et leur gamme de plus



Culture de légumes biologiques dans la communauté.

en plus vaste de services, les organisations caritatives sont en train de revitaliser la région en offrant des lieux culturels et de rencontre, tout en attirant les touristes étrangers.

Le dernier projet réalisé en commun a vu l'établissement du « Lassaner People's Power-Station Corner », qui a la forme d'une coopérative avec l'objectif à long terme de transformer la région en une zone de bioénergie.

La vie dans le jardin de Steyerberg

Depuis 1984, le « Steyerberg Lebensgarten » ou Jardin de la vie au bord du lac Steinhuder, en Basse-Saxe, a transformé un ancien camp de travail forcé Nazi, qui est longtemps resté vide, en une zone de peuplement respectueuse de l'environnement (<http://www.lebensgarten.de>). Cette communauté a également renforcé l'infrastructure rurale en ouvrant des studios d'architecture et de photographie, ainsi que diverses pratiques médicales. En outre, la construction d'une école indépendante est actuellement en phase de planification. Un centre de séminaires attire des visiteurs étrangers à la région, tandis que la population locale n'hésite pas à



Jardinage selon le principe de la permaculture et restauration de l'environnement dans l'écovillage « Steyerberg Lebensgarten ».



Jardinage selon le principe de la permaculture et restauration de l'environnement dans l'écovillage « Steyerberg Lebensgarten ».

se déplacer pour assister en grand nombre aux fêtes et manifestations culturelles. Des projets de construction, des cours de cuisine périodiques et la cueillette de fines herbes multiplient les occasions de partager des expériences, mais aussi de nouer des liens d'amitié et développer des relations d'affaires entre résidents de longue date et nouveaux arrivants. C'est ainsi que le « Lebensgarten » est devenu un lieu de rencontre local.

Génération d'avantages économiques et sociaux

La population rurale vit essentiellement de l'agriculture et est actuellement touchée par le vieillissement en raison de l'éloignement des jeunes générations. Mais les nouvelles communautés entraînent un afflux de jeunes ayant un bon niveau de formation. En utilisant les possibilités offertes par internet, ces communautés fournissent aux zones rurales des entreprises de services indépendantes tournées vers le monde entier, et de nouvelles perspectives d'emploi. De cette manière, elles contribuent, peu sur le plan financier, mais néanmoins de façon importante, à la revitalisation des réseaux économiques régionaux.

Outre des possibilités d'emploi concrètes et l'amélioration des infrastructures, ces communautés offrent également d'autres avantages et mesures de soutien. En plus de l'assistance générale qu'elles apportent aux personnes vivant dans le voisinage, elles organisent également des manifestations pour les jeunes et s'efforcent d'intégrer les personnes âgées dans la communauté, ce qui favorise un climat de confiance et d'ouverture qui va au-delà des intérêts commerciaux. C'est ainsi que les

communautés améliorent souvent le tissu social en milieu rural et éviter que ce dernier ne devienne une banlieue-dortoir.

Surmonter les préjugés par l'ouverture

Comment ces projets communautaires sont-ils reçus par les villageois de longue date ? Une étude de recherche (Kunze, 2009, voir ci-dessous) fondée sur des interviews et des observations recueillies auprès de participants pendant un certain nombre d'années a tiré les conclusions suivantes : au début, les communautés prévues qui, en règle générale, ne suivent pas les valeurs et les modes de vie traditionnels des villages sont accueillies avec irritation et scepticisme par les habitants du cru. Mais dans la plupart des cas, méfiance et préjugés peuvent être surmontés par une attitude d'ouverture de la part de la communauté et un désir de travailler ensemble pour stimuler

l'économie locale. En fait, ce sont précisément les différences entre la population locale et les nouveaux arrivants qui conduisent à un riche échange d'idées et la revitalisation de la vie du village.

Pour de plus amples informations, reportez-vous au magazine du RRN « LandInForm », affiché sur le site internet : <http://www.netzwerk-laendlicher-raum.de>

Pour de plus amples informations sur les travaux de recherche, accédez au site : <http://www.uni-muenster.de/de/>

Ouvrages à consulter

Kunze, Iris (2009) : *Social innovations for sustainable ways of living - Intentional communities and Eco-villages as experimental learning fields for socio-ecological sustainability*. Ecotransfer-Verlag, Münster.



Jardinage selon le principe de la permaculture et restauration de l'environnement dans l'écovillage « Steyerberg Lebensgarten ».



© Philip Wallace on behalf of Ballynure and District Friendship Club

Fête du village de Ballynure Garden dans le comté d'Antrim.

Le guide consacré à la mise en œuvre de projets de renouveau des villages (« Préparez votre village pour l'avenir : un guide pour assurer la pérennité de la vie rurale ») (« Future Proof your Village: A guide to Sustainable Local Living ») a été élaboré par le réseau rural national d'Irlande du Nord suivant les travaux d'un groupe de travail thématique sur le renouveau et le développement des villages. Aileen Donnelly résume ci-après ses conclusions.

Préparez votre village pour l'avenir : un guide pour assurer la pérennité de la vie rurale

L'apport continu de financement pour le renouveau et le développement des villages en Irlande du Nord a entraîné la création d'un groupe de travail thématique (GTT) consacré au renouveau et au développement des villages. Un groupe composé de représentants des sept groupes d'action locale (GAL) s'est mobilisé pendant une année, effectuant six visites d'étude de villages pour échanger des expériences. Le rapport final du groupe a été résumé dans une publication intitulée « Future Proof your Village: A Guide to Sustainable Local Living ».

Les temps n'ont jamais été aussi propices pour revoir le rôle et le potentiel du village rural et de ses environs. Le ralentissement économique actuel a touché les prix des denrées alimentaires et de l'énergie, ainsi que le coût du logement, et beaucoup de gens ont du mal à faire face à la situation. Le changement climatique et les pressions accrues

sur les ressources signifient que les bas prix sur les articles de première nécessité appartiennent désormais au passé et risquent d'entraîner une modification importante du mode.

Le renouveau des villages ruraux et de leurs environs par une amélioration des perspectives économiques et de la « qualité de vie » est l'un des principaux objectifs du programme de développement rural de l'Irlande du Nord (PDRIR) actuel pour les années 2007 à 2013. L'Irlande du Nord a une superficie d'environ 1,4 million d'hectares pour une population totale de 1,7 million d'habitants (environ 2,5 % de la population totale du Royaume-Uni). Alors que près d'un tiers de la population est concentrée dans l'agglomération de Belfast, le reste des habitants habite dans de petites villes, villages ou d'autres zones rurales plus isolées.

D'après le PDRIR, un des atouts de l'Irlande du Nord rurale est « la capacité et la volonté des résidents ruraux de participer aux décisions qui concernent



© Rural Development Council (RDC)

Cushendall, dans le comté d'Antrim.

leur avenir au moyen de nombreux partenariats avec des communautés rurales diversifiées ». Sur cette base, l'une des principales approches du développement rural en Irlande du Nord souligne que « les communautés qui rencontrent des problèmes au plus près ou identifient des possibilités de développement devraient participer à la conception et la réalisation de projets et de programmes pour gérer ces questions et améliorer leur qualité de vie ».

Une approche intégrée au niveau local a été recommandée pour aider les villages et leurs environs à exploiter le potentiel de leurs ressources économiques, sociales, culturelles et environnementales. Le PDRIR prône l'investissement dans le tissu social et économique des villages, par des plans d'intégration de bourgades. Une des mesures particulières de l'Axe 3 aide les habitants – au moyen d'activités – à promouvoir le renouveau et le développement de villages durables et à renforcer le sens de l'appropriation conjointe, de la cohésion sociale et de l'inclusion.

La mesure de « rénovation et développement des villages » vise essentiellement à soutenir les actions et le renforcement des capacités, permettant aux habitants de villages et des zones environnantes de créer une vision pour la région. Elle assure que le potentiel économique, social, culturel et environnemental de la région est réalisé grâce au soutien apporté aux activités que la communauté locale s'est appropriées. Elle assure également qu'un plan d'action intégré sera créé, définissant le rôle du village et permettant ainsi d'exploiter le potentiel de la zone rurale.

Le principal objectif du plan d'intégration des villages est d'assurer l'avenir et de protéger la capacité de la population à continuer à pouvoir vivre dans les villages ruraux. La publication « Future Proof Your Village » traite de thèmes

tels que la terre, l'énergie, le logement et la planification du peuplement, l'activité économique au niveau local et l'effort collectif au niveau de la communauté. Elle donne des idées sur la création d'un plan pour les villages afin de faciliter le développement rural général de leurs environs immédiats ainsi que de l'arrière-pays.

Les trois thèmes de portée générale qui sous-tendent cette publication sont l'énergie, la coopération et la pensée créatrice.

Le thème de l'énergie porte sur la manière dont on peut motiver les gens à penser en termes d'efficacité énergétique.

Le coût énergétique influence l'accessibilité à pratiquement tout ce que nous achetons – qu'il s'agisse de nourriture ou d'essence, de matériaux de construction ou de médicaments – aussi la réalisation d'un « audit de l'énergie » constitue-t-elle un bon point de départ avant de penser à la manière dont la planification d'un village pourrait aider à réduire les coûts. Ce document contient des conseils sur la façon de mener un « audit de l'énergie ». Il est démontré que la meilleure méthode pour réduire les frais énergétiques et les dépenses du ménage, ainsi que pour contribuer à la lutte contre le changement climatique, est de travailler au niveau communautaire. Et en termes de coopération, il est évident que les communautés peuvent réaliser bien plus que les foyers individuels agissant seuls. Le troisième thème, la « pensée créatrice », porte sur les efforts qui peuvent inspirer des idées originales. La publication contient quelques propositions créatives à cet égard.

Il existe un grand nombre d'outils et d'approches différents pour aider les gens à faire le point sur le développement d'un village et décider quels éléments sont à conserver ou devraient être modifiés, ainsi que la manière de procéder aux changements

nécessaires. Mais les principaux résultats du développement réussi d'un village ont été identifiés comme suit :

- **La qualité de vie :** le développement d'un village où les individus et les familles peuvent mener une vie saine et gratifiante, dépourvue de stress ou de tensions injustifiées ;
- **Le sentiment d'appartenance :** le développement d'un village doté d'un certain caractère, d'un sens de l'histoire, et qui sait tirer parti de ses paysages et de la campagne ;
- **Un lieu où vivre et travailler :** un village qui permet à un grand nombre de personnes de travailler à proximité de chez eux, en exploitant les possibilités locales et en créant des lieux de travail adéquats ;
- **Une zone « refuge » à l'abri des crises :** un village qui offre une plus grande indépendance par rapport aux aléas des marchés mondiaux et à l'instabilité politique, par exemple, une plus grande autosuffisance énergétique et alimentaire et, évidemment, un lieu qui reconnaît la valeur des compétences locales et sait les utiliser.

Ces facteurs déterminants ont une chose en commun : le sens que les villages ruraux sont valorisés et qu'il est important de veiller à leur développement. Leur existence doit être vénérée, protégée et sauvegardée pour que les générations futures puissent en profiter.

Le guide « Future Proof Your Village: A Guide to Sustainable Local Living » est disponible à la fois sur support papier auprès du réseau rural, et en ligne par téléchargement depuis le site internet du RNNI à <http://www.rural-networkni.org.uk>.

Aileen Donnelly
Réseau rural d'Irlande du Nord



Ahoghill, dans le comté d'Antrim.



© Agnese Lapina

LEADER



en action

Les groupes d'action locale (GAL) sont des partenariats publics-privés qui œuvrent, conformément à l'approche LEADER (une approche ascendante) pour le développement rural dans l'Union européenne. Cette rubrique présente quelques-uns des nombreux événements et activités organisés récemment par les GAL.

Écosse: Le projet d'acquisition de compétences en construction est à l'honneur

Les stagiaires bénéficiant du projet d'acquisition de compétences en matière de construction dans la chaîne de montagnes Cairngorms ont récemment été mis à l'honneur lors de la visite de Mike Russell, le ministre de l'éducation et de la formation continue du gouvernement écossais.

Ce projet, financé par le GAL LEADER des Cairngorms depuis 2010, a déjà permis à 22 stagiaires d'acquérir des compétences dans le secteur de la construction. Coordonné par le fonds Highland Small Community Housing Trust, le projet permet aux stagiaires de passer trois jours par semaine à l'université et deux jours par semaine sur un chantier, soit avec une entreprise locale soit dans le cadre de projets communautaires, comme la réfection d'une église de village, des améliorations apportées à un hôpital ou aux jardins d'une école de la région. La prochaine entreprise communautaire du projet prévoit le démantèlement d'un bungalow traditionnel en bois dans les Highlands, à Carrbridge, qui sera relocalisé 25 km plus loin au musée du terroir à Kingussie, où il sera reconstruit, assurant ainsi son avenir.

Les autres activités à venir comprennent la construction de la deuxième phase d'une initiative en matière de logement abordable à Ardgeal, qui commencera par l'abattage d'arbres

Lettonie: Conférence agroalimentaire internationale organisée par le forum rural de Lettonie

Visite d'étude chez le fabricant artisanal de crème glacée « Skriveru Saldejums », dans le cadre de la conférence agroalimentaire internationale organisée en Lettonie.

Des GAL LEADER originaires de 14 pays se sont réunis en Lettonie du 15 au 18 février 2012 pour discuter du développement et de la promotion de produits alimentaires locaux.

Une centaine de délégués ont assisté à la conférence appelée « Produit d'identité locale : systèmes de soutien durable des acteurs locaux en Europe », qui a examiné toute une série de thèmes liés à la production alimentaire locale, tels que la manière dont les décisions mondiales se répercutent sur les actions au plan local ; la manière dont les organismes de développement peuvent aider la production alimentaire locale ; le développement et le marquage des produits ; et le potentiel de projets menés en collaboration transnationale.

Les participants ont également assisté à un festival gastronomique du district d'Aizkraukle, ainsi qu'à une présentation internationale de produits locaux en provenance de tous les pays participants. Un rapport est actuellement en cours d'élaboration avec une liste de recommandations pour la politique à adopter aux niveaux national et européen en matière de produits alimentaires locaux. Pour de plus amples informations, accédez au site : <http://www.vip.kompetences.lv> ou <http://lf.partneribas.lv>.



© CNPA/Wee Epics; Clare Muckart

Stuart Dunbar, Marcus Reuttimann et Hamish Fenton, en train de marquer des arbres pour la phase 2 des nouvelles maisons à Ardgeal, en Écosse.

dans les forêts locales pour la production de bois d'œuvre. Pour de plus amples informations, accédez au site : <http://www.cairngorms-leader.org>, <http://www.hscht.co.uk>.



Les participants bravent le froid à Satakunta.

Finlande : Rencontre entre GAL et partenaires transnationaux pour discuter de produits alimentaires locaux

Une rencontre entre des partenaires transnationaux potentiels pour discuter de possibilités de travail en commun dans le cadre de projets portant sur les produits alimentaires locaux s'est tenue en Finlande les 16 et 17 février 2012. La réunion, organisée par quatre GAL finlandais, a vu des délégués de GAL suédois, chypriotes, autrichiens et irlandais converger sur la région côtière de Satakunta, dans le sud-est de la Finlande. La première journée a été consacrée à la présentation des domaines d'activité et des propositions de travail en commun par les GAL, suivie d'un débat collectif sur les possibilités de collaboration. Le deuxième jour a été complété par des déplacements sur le terrain pour visiter des fabricants et des marchés de produits alimentaires. Les GAL finlandais collaborent déjà au développement d'un réseau de producteurs d'aliments locaux, établissant des liens plus étroits entre les producteurs, les marchés et les restaurants locaux, et sensibilisant le grand public à la disponibilité et l'utilisation de produits locaux. Ils s'emploient aussi actuellement à surmonter les problèmes rencontrés dans la chaîne d'approvisionnement. Une collaboration internationale nécessiterait le transfert de bonnes pratiques entre pays, l'établissement de liens entre les producteurs alimentaires de manière à favoriser de nouvelles collaborations, ainsi que des événements mettant en valeur les aliments locaux et présentant des produits originaux de pays partenaires. Pour de plus amples informations, accédez au site : <http://www.karhuseutu.fi>.

Espagne : La conférence sur « La coopération au service de la compétitivité » bénéficie de l'approche LEADER

Le modèle LEADER, ainsi que les exemples tirés à la fois du programme LEADER en cours et de LEADER+, ont été présentés lors du troisième congrès du développement rural à Aragon, dans le nord de l'Espagne, du 15 au 17 février 2012. Intitulé « La coopération au service de la compétitivité », le congrès faisait partie de la 37^e foire internationale des machines agricoles et était destiné à refléter l'importance de la coopération pour répondre aux défis présentés par la concurrence au sein d'une économie mondiale. La conférence a, en particulier, examiné la manière dont la coopération peut servir à améliorer la compétitivité sur le plan du développement territorial, du développement des chaînes alimentaires et des marchés, ainsi que de l'accès aux ressources et de leur utilisation. Parmi les exemples LEADER présentés figurait l'étude de cas rural « Marca de Calidad Territorial », démontrant la manière dont une région couverte par neuf GAL régionaux peut développer et mettre à profit une marque de qualité pour toute une gamme de produits et de services. Pour de plus amples informations, accédez au site : <http://www.calidadterritorial.com>.

Estonie : LEADER soutient les compétences en matière de conception de sites internet dans les entreprises

Seize entreprises estoniennes ont bénéficié d'une formation à la conception de sites internet et au marketing, à l'aide de fonds LEADER. Environ 8 900 € ont été accordés au Centre d'incubation Rääpina par le GAL frontalier du sud de l'Estonie, qui facilite la formation de participants collaborant à l'instauration de meilleures normes de qualité pour la conception de sites internet et le marketing jumelé. La formation a été dispensée entre mars et novembre 2011 et a permis aux participants de travailler avec des conseillers professionnels pour développer leurs propres sites internet. Ceux-ci ont été créés et sont désormais opérationnels depuis janvier 2012. Les délégués ont beaucoup apprécié la formation qu'ils ont reçue. D'après Irina Bobkova, artiste verrier : « Maintenant, mes activités sont visibles non seulement sur le plan local, mais aussi international ». Aime Klau, kinésithérapeute, a ajouté : « Si vous n'êtes pas sur internet, vous n'existez pas dans le monde des affaires ». Pour accéder à leurs sites internet, cliquez sur les liens figurant sur la page du Centre d'incubation de Rääpina : <http://www.ariabi.ee>.



III CONGRESO NACIONAL DE DESARROLLO RURAL Cooperar para competir

Zaragoza, 15, 16 y 17 de febrero de 2012

Affiche promotionnelle pour la conférence « La coopération au service de la compétitivité ».

Irlande : Un GAL fait progresser la citoyenneté active au moyen de l'initiative de vieillissement avec confiance

Une initiative visant à encourager les personnes du troisième âge à jouer un rôle plus actif dans le développement rural a été entreprise par un GAL du comté de Clare, dans l'ouest de l'Irlande. Ce programme, intitulé « Vieillir avec confiance », a été lancé en mars 2012 par la Clare Local Development Company. Il est mis en œuvre dans sept communautés de la région.

Chaque programme prévoit d'offrir un soutien aux résidents âgés vivant dans des zones reculées et se présente sous la forme de huit sessions hebdomadaires comprenant chacune un maximum de quinze participants. À propos du projet, Mary Farren, animatrice du développement communautaire, a expliqué que, à mesure que les gens vieillissent, leur niveau de confiance s'effrite, ce qui peut réduire leur qualité de vie : « Grâce à ce programme, nous sommes en mesure de répondre à des problèmes touchant à la santé physique, mentale et émotionnelle tout en offrant des solutions pratiques, telles que des informations sur les services locaux », a-t-elle déclaré. Suite au succès rencontré par ce projet, le GAL envisage maintenant de développer un « Programme sur la citoyenneté active pour les personnes du troisième âge » en partenariat avec une organisation appelée « Age and Opportunity » de Dublin. Pour de plus amples informations, accédez au site : <http://www.cldc.ie>.

Le projet de coopération transnationale LEADER annonce les gagnants du concours de photographies

Une sélection des clichés soumis dans le cadre d'un concours de photographies organisé par un GAL sur la géologie peut désormais être consultée par le grand public. Les GAL de Müllerthal au Luxembourg et dans la région de Brenz en Allemagne collaborent depuis avril 2011, sur une variété d'initiatives touchant au domaine de la géologie. Leur toute dernière entreprise, un concours photo intitulé « Stone Kingdom » (« Royaume de la pierre ») a été conçue pour immortaliser les paysages et les caractéristiques géologiques des deux régions. Environ 150 photos ont été soumises pour la région de Brenz et 77 pour la région de Müllerthal. Les cérémonies de remise des prix dans les deux pays ont eu lieu en janvier 2012 et les photos gagnantes ont été exposées dans chaque communauté. Une sélection des clichés proposés et des photos lauréates est aujourd'hui disponible sur les sites internet des GAL. Anette Pieter du GAL de Müllerthal a déclaré : « Nous avons reçu des commentaires surprenants de la part des participants au concours. Ils ont tous confirmé que celui-ci leur avait permis de mieux comprendre la région où ils habitaient et que l'acuité visuelle acquise en regardant à travers l'objectif de l'appareil leur avait fait découvrir des beautés jusqu'à présent ignorées ». Pour voir les photos, rendez-vous sur les sites internet des GAL : <http://www.mu.leader.lu> et <http://www.brenzregion.de>.



Gagnant dans la catégorie « Individuelle » du concours de photographie « Stone Kingdom » - João Jago.

Portugal : Le projet PROVE lance les paniers de produits de saison hebdomadaires

Un projet portugais intéressant, qui fournit une variété de fruits et de légumes saisonniers à près de 1 500 clients chaque semaine s'étend actuellement à Lisbonne, grâce à des fonds LEADER. Ce projet, créé avec l'appui de seize GAL de l'ensemble du Portugal, s'approvisionne auprès d'une centaine d'agriculteurs et fournit les produits aux consommateurs via 45 points de livraison établis dans tout le pays. Aujourd'hui, PROVE Lisbonne, qui a débuté en février 2012, fournira sur demande au Centre des arts culinaires de Santa Clara des paniers remplis de produits locaux, tous les mardis. En collaboration avec le GAL ADREPES (Associação para o Desenvolvimento Rural da Península de Setúbal), PROVE Lisbonne s'appro-

visionnera en produits locaux auprès d'une jeune agricultrice, Ana Marques, qui habite à Várzea da Moita. Pour de plus amples informations, accédez au site : <http://www.adrepes.pt> ou <http://www.prove.com.pt>.





Focus rural

Le développement rural au sein de l'UE est un sujet à multiples facettes, couvrant des questions très diverses allant de la sylviculture aux finances rurales, en passant par les « nouveaux défis », comme les changements climatiques. Dans ce numéro, nous allons nous pencher sur la coopération entre les groupes d'action locale (GAL) et les groupes d'action locale pêche (GALP).

Les territoires des GAL et des GALP se chevauchent souvent.

© ENRD Contact Point

Fonds de l'UE sur le terrain : Coopération entre GAL et GALP

Deux tiers des groupes d'action locale pêche (GALP) coopèrent officiellement avec des groupes d'action locale (GAL), de façon à assurer la mise en œuvre efficace de programmes communautaires de développement local sur leur territoire commun. C'est la conclusion d'une récente étude effectuée par le réseau européen des zones de pêche (FARNET).

Les zones de pêche et les zones rurales coïncident et se chevauchent souvent, surtout dans les zones côtières rurales les plus isolées et autour des lacs ou des voies d'eau intérieures. C'est pourquoi la coopération en vue de promouvoir des voies de développement plus durables et d'utiliser de manière plus efficace la diversité des fonds de l'UE constitue une approche de plus en plus recherchée du fait de sa haute productivité quant au développement rural.

Cependant, malgré la volonté évidente envers une coopération, la diversité des conditions géographiques et des priorités en matière de développement exclue l'application d'un modèle d'organisation unique pour une coopération GAL/GALP.

Par exemple, une étude récente du FARNET a relevé ce qui suit :

Dans 40 % des cas examinés par l'étude, les GALP et GAL constituent, en fait, la même organisation, dotée d'une seule stratégie déterminante. Dans ce cas, les spécificités de la pêche sont assurées par un sous-partenaire séparé. Ce modèle est particulièrement fréquent en Finlande, au Danemark, en Allemagne et en Lettonie.

Dans environ 10 % des cas, les GALP et les GAL sont gérés en tant que « sous-partenaire » d'un troisième « organisme responsable », habituellement un organisme public local. À titre d'exemple, on peut citer les GALP et les GAL gérés par des agences de développement local en Grèce, les « Pays » ou autres organismes intermunicipaux en France et des modèles similaires au Portugal, en Suède et aux Pays-Bas.

Environ 12 % des GALP ont une certaine forme de relation organisationnelle officielle avec des GAL, bien qu'il s'agisse d'organisations autonomes et distinctes. Ce type de solution est employé dans des pays tels que la Finlande et l'Irlande pour tenir compte du fait que de nombreuses zones de GALP chevauchent plusieurs GAL en raison de la dispersion géographique des communautés de pêcheurs.

GAL et GALP – un aperçu

A lors que les GAL sont financés par le programme LEADER du Fonds agricole européen pour le développement rural (FEADER), les GALP relèvent de l'Axe 4 du Fonds européen pour la pêche (FEP). Lancé en 2007, l'Axe 4 pour « le développement durable des zones de pêche » suit les mêmes principes que ceux du programme LEADER. Le budget moyen des GALP et des GAL est relativement similaire (3,2 millions d'euros pour les GALP comparé à 3,9 millions d'euros pour les GAL), bien que l'écart budgétaire entre les GALP soit plus grand que celui des GAL (allant de moins de 0,1 million d'euros à 17 millions d'euros par groupe). Un GAL et un GALP ont tous deux des stratégies locales intégrées axées sur leur région, avec des projets sélectionnés par des partenariats locaux composés d'un mélange équilibré de parties prenantes. Cependant, la nature des régions et la composition des partenariats peuvent différer.

À partir de ces modèles, nous pouvons déjà constater qu'un certain nombre de composantes, à savoir la géographie, l'infrastructure institutionnelle et les objectifs stratégiques, influencent le mode de coopération. D'autres considérations entrent également en jeu, notamment les objectifs divergents et la priorité de l'Axe 4 du Fonds européen pour la pêche (FEP) et de LEADER ; les différentes délimitations des zones de GALP et de GAL (les GAL couvrent souvent une superficie plus large que les GALP qui sont généralement concentrés le long des côtes) ; et les différences en termes de parties prenantes majeures pour chaque programme (la mise sur pied de comités de sélection de projets peut aider à cet égard).

Cependant, il est évident qu'à l'avenir, les modes selon lesquels les différentes initiatives interagissent et se complètent l'une l'autre deviendront plus importants. À la vue des défis tels que l'adaptation au changement climatique et l'instabilité économique, la coopération est un outil essentiel pour optimiser l'efficacité des fonds de l'UE et assurer que les zones rurales et les zones de pêche se développent selon une approche globale. Si à la fois le programme LEADER et le FEP s'engagent à favoriser le développement communautaire local, le défi pour les parties prenantes sera de concevoir la coopération de manière à ce qu'elle apporte des avantages supplémentaires à leurs programmes respectifs, plutôt que de diluer leur priorité centrale. Une coopération stratégique et organisationnelle, qui prend expressément en compte les conditions particulières d'une région permettra d'éviter une approche « standardisée » et inefficace, et générera les synergies qui ouvrent les voies du développement durable.



Un village de pêcheurs à East Cork, en Irlande.

Projets du FEADER

Le Fonds agricole européen pour le développement rural (FEADER) cofinance tout un éventail de projets de développement rural dans l'ensemble de l'Union européenne. Pour chaque numéro du magazine, nous en sélectionnons quelques-uns en espérant qu'ils vous intéresseront et vous inspireront !



La boulangerie a utilisé le cofinancement du FEADER pour combiner un équipement moderne et des méthodes de fabrication traditionnelles.

Le FEADER soutient une boulangerie traditionnelle en Roumanie

Une petite entreprise de boulangerie en Roumanie a utilisé le soutien du FEADER pour se moderniser et accroître ses capacités. Aujourd'hui, la boulangerie « Agropan » fournit du pain frais à plus de 85 000 personnes, sans oublier les emplois bienvenus pour la population locale, dans les comtés de Cluj et de Bistrita.

Le projet est centré sur une hausse de la productivité et de la compétitivité de la boulangerie, ainsi que sur l'élargissement de la gamme de produits qu'elle peut offrir aux communautés locales. Par la même occasion, la boulangerie étend la zone géographique où elle vend ses produits, laquelle comprend désormais la plupart des boutiques de la région.

C'est en 1991 qu'Agropan a débuté sous l'enseigne d'une petite boulangerie dirigée par Monika Ersek. Monika a vite compris que, pour agrandir son affaire, il lui faudrait procéder à des investissements ; aussi, avec son équipe, a-t-elle décidé de prendre le risque de restructurer son entreprise. Grâce aux 900 000 € reçus du FEADER, plus un financement privé d'environ 1,7 million d'euros, Agropan a pu investir dans des activités telles que la rénovation de l'usine, la modernisation de l'équipement et la formation du personnel, ce qui a permis d'améliorer à la fois la productivité et les normes d'hygiène.

Et la vision de restructuration de Monica a porté ses fruits. L'excellent travail réalisé par son équipe et le soutien financier essentiel dont elle a bénéficié permettent à la population locale de profiter aujourd'hui d'une gamme de produits frais, comme du pain cuit à l'ancienne et d'autres produits de boulangerie-pâtisserie de haute qualité. En outre, Agropan a créé 103 emplois nouveaux dans la région, une véritable aubaine pour une zone où le chômage est une préoccupation majeure.

Pour voir une « carte postale vidéo » de ce projet, consultez la « Galerie multimédia » sur le site [ENRD website](#).

Des GAL espagnols et français coopèrent au développement d'une filière agroalimentaire

Un projet de coopération transnationale (CTN), localisé dans la zone transfrontalière du Pays basque et des Pyrénées espagnoles (Navarre), soutient des projets de développement économique d'entreprises touchant aux « filières agroalimentaires ».

Ce projet de CTN, entre le GAL français « Montagne basque » et le GAL espagnol « Montaña de Navarra », privilégie la coopération comme moyen d'améliorer le professionnalisme en général et de créer de nouveaux débouchés pour les industries alimentaires. Cette coopération comprend la mise en commun des ressources et des initiatives conjointes sur la promotion et la commercialisation de produits et de services de qualité.

En particulier, la coopération entre les GAL a permis d'aboutir à trois résultats majeurs : le développement d'une stratégie pour la filière porc basque, le soutien des coopératives fromagères qui rencontrent des difficultés en matière de transformation du fromage, et le développement de procédures de vente directe pour la viande bovine entre les deux régions.

Ce projet s'est étalé sur une période de sept mois entre septembre 2010 et mars 2011, pour un budget total de 45 815 €.



Cochon noir du Pays basque.

Un projet LEADER autrichien sur le fromage crée des synergies au plan local

Un financement du FEADER a permis de réaliser un projet LEADER visant à ajouter de la valeur à un fromage produit localement, par une collaboration avec des services touristiques ainsi que des agriculteurs, améliorant ainsi l'économie locale d'une région montagneuse de l'Autriche.

Les 61 186 € du FEADER ont permis au projet de la Route du fromage du Bregenzerwald de se livrer à toute une gamme d'activités, notamment l'organisation de manifestations culturelles et culinaires pour promouvoir la région, ainsi que des activités de formation et de promotion pour améliorer la planification commerciale et le marketing. Quelque 180 partenaires représentant différents secteurs participent à ce projet, qui permet de protéger les méthodes agricoles locales, l'emploi et le revenu de 1 200 familles d'agriculteurs, ainsi que la viabilité de 90 laiteries alpines. De plus, le chiffre d'affaires enregistré



La région de Bregenzerwald est célèbre pour la qualité de ses fromages.

une hausse sensible grâce au marketing direct, ce qui donne aux producteurs locaux une plus grande indépendance par rapport aux acheteurs de lait grand public. Le projet se concentre actuellement sur une augmentation de la viabilité financière par le biais de contributions de trois grands groupes de

partenaires : les agriculteurs, le tourisme et le secteur public. Un exemple authentique de l'efficacité de la mise en réseau pour la création de synergies entre l'agriculture, le tourisme et l'économie locale !

Le FEADER soutient le projet d'une ferme biologique familiale en Hongrie

Le financement du FEADER a permis à une ferme biologique familiale de la région de Dél-Alföldi, en Hongrie, de diversifier ses activités pour inclure des services d'écotourisme à l'intention de groupes ou de personnes seules.

La famille Héjja s'est convertie à l'agriculture biologique en 1999 et dirige maintenant une installation polyvalente qui accueille des projets de recherche et des programmes de ferme école destinés aux écoles locales. Au total, près de 145 000 €, dont 66 000 € en provenance du FEADER ont été investis pour diversifier les activités agricoles, ce qui a permis la construction d'un nouveau centre d'exposition agricole qui présente les

activités et l'équipement agricoles traditionnels, un lieu où les enfants peuvent toucher les animaux pour mieux leur faire connaître les animaux de ferme, ainsi qu'un nouveau rucher de 60 m² construit en matériaux traditionnels, pour enseigner la technique de l'apiculture. Non seulement ce projet permet à des agriculteurs de diversifier leurs activités, mais il offre des emplois à toute la famille et incite ainsi les jeunes à rester dans la région. L'exploitation profite également à l'ensemble de la communauté locale en offrant une nouvelle attraction touristique, où les visiteurs peuvent goûter des aliments bio et tout frais, et elle fait la promotion de pratiques agricoles biologiques dans les environs.



Des étudiants découvrent le miel et les produits biologiques à l'occasion du programme populaire « De la ferme à l'école » dans une ferme bio.

Un projet belge financé par le FEADER aide à prévenir la pollution d'une rivière

Les municipalités dans la province de Limburg collaborent avec des agriculteurs pour créer et maintenir des zones tampons naturelles, empêchant ainsi la pollution des rivières par les engrais et les pesticides.

Les activités agricoles dans le bassin fluvial de Dommel et Warmbeek ont entraîné l'écoulement et l'infiltration de résidus d'engrais et de pesticides dans la rivière. Pour combattre ce

problème, sept municipalités de la province de Limburg, ainsi que l'agence de gestion de l'eau de Dommelvallei, se sont entendues pour une démarche commune avec les agriculteurs locaux afin de trouver le moyen de protéger et d'améliorer la qualité de l'eau, ainsi que la biodiversité. Environ 500 000 € ont été utilisés pour soutenir les exploitants lors de la création et du maintien de zones tampons entre les champs ou la terre arable et les

cours d'eau, et pour les aider à accomplir les procédures administratives nécessaires. Les zones tampons présentent des avantages en matière de qualité de l'eau et de biodiversité, ainsi qu'une amélioration de l'aménagement général des rives des ruisseaux. En outre, le projet a instauré un « esprit de coopération » entre les autorités locales et les agriculteurs, et encouragé les exploitants traditionnels à participer à l'expérience.

Vos propres mots

Dans cette rubrique, nous vous cédon la parole car nous aimerions entendre ce que vous avez à dire. Pour ce numéro, nous vous avons parlé à l'occasion de l'événement LEADER 2012 qui a eu lieu à Bruxelles les 27 et 28 avril.

« J'espère simplement que ce programme ira dans la bonne direction, c'est-à-dire en suivant une approche ascendante. LEADER ne peut plus se limiter à une simple approche. Ce doit être un véritable programme. »

Peter Plaimer, membre du GAL autrichien Regionalkooperation Unterkärnten, parlant de ses attentes à l'égard de LEADER à l'occasion de l'événement LEADER 2012.



« La coopération transnationale est importante pour nous car la rencontre d'autres GAL, l'échange d'idées et le partage de défis signifient que nous pouvons collaborer en vue de résoudre les problèmes, ou même trouver quelqu'un qui a déjà une solution ! Voir notre région à travers les yeux d'autres personnes nous permet d'envisager avec confiance ce que nous pouvons réaliser. »

Malgorzata Sliczna, du groupe polonais Stowarzyszenie Lokalna, Dzialnia Dolina Stobrawy, discutant de l'importance de la CTN, à l'occasion de l'événement LEADER 2012.

« FARNET, le réseau européen des zones de pêche, consiste essentiellement à appliquer l'approche LEADER dans un domaine différent, confronté à des problèmes différents, à savoir les zones de pêche, démontrant ainsi indirectement que l'approche LEADER donne des résultats, qu'elle est efficace. Parce qu'on a pu la transférer dans une autre situation et qu'elle fonctionne toujours. »



Urszula Budzich-Szukala, de FARNET, discutant de l'efficacité de LEADER au cours d'une discussion entre spécialistes à l'occasion de l'événement LEADER 2012.

« Je ne vais pas m'excuser d'avoir un système qui repose sur de bonnes pratiques de gestion financière, car il en faut un. En fin de compte, nous devons prendre conscience que nous gérons de l'argent qui ne nous appartient pas. Nous gérons l'argent des contribuables. Nous devons nous assurer que les systèmes en place sont suffisamment robustes pour que cet argent soit géré correctement. »

Deirdre Kelly de l'autorité de gestion irlandaise, parlant de la nécessité d'un système administratif et bureaucratique, au cours d'une discussion entre spécialistes à l'occasion de l'événement LEADER 2012. at the LEADER Event, 2012.



« Je pense qu'à l'avenir, il sera important que les nouveaux projets puissent être élaborés sans être entravés par trop de bureaucratie. Je fais moi-même partie du « système d'État », mais je comprends, vu de l'extérieur, comment un [GAL] peut réussir, et constate qu'il ne doit pas être handicapé par un excès de règles et de réglementations. Il faut permettre l'innovation et ils [les GAL] doivent pouvoir se développer sans contraintes. »

J. Hogan de SECAD en Irlande, discutant du besoin d'endiguer la bureaucratie pour les personnes travaillant avec LEADER.



Connecter l'Europe rurale...

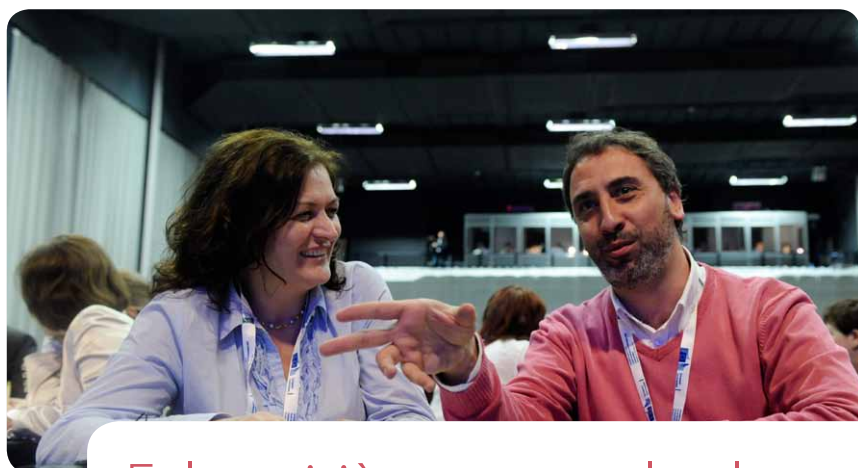
Terje Aus, membre du GAL estonien SaarteKoostöökogu, bavarde avec Aivar Niinemägi, membre du GAL estonien PAIK, et une autre participante, lors de l'événement LEADER 2012 qui a eu lieu à Bruxelles les 27 et 28 avril.

Sur le terrain

Souriez, vous êtes sur la photo ! Voici quelques-unes de nos photos préférées, prises lors de vos activités de réseautage ces derniers mois.

En train de souligner un point intéressant...

Alistair Prior (réseau rural écossais) et Huub Kwantes (réseau rural néerlandais) lors de la réunion du RRN finlandais en mai 2012.



Et le troisième aspect le plus important d'une bonne SDL est...

La Hongroise Judit Rácz discute avec Silvio Calice, membre du GAL italien Maiella Verde, de stratégies de développement local lors de l'événement LEADER 2012.



Un toast en l'honneur des gagnants...

L'équipe gagnante du concours de photographies « Stone Kingdom » organisé par le GAL de Müllerthal lors de la cérémonie de remise des prix en janvier 2012, au Luxembourg. Pour en savoir plus, reportez-vous à la page 25.



Chut !

Giuseppe Gargano et Annalisa Del Prete, du RRN italien partagent quelques petits secrets sur le réseautage et la coopération lors de l'événement LEADER 2012.

Le plaisir de travailler dans l'esprit LEADER...

Hanna Hirvonen, designer et propriétaire de la boutique Hanhi Design, une des participants et bénéficiaire du soutien LEADER, lors du séminaire sur le rôle des arts dans le développement rural, qui a eu lieu à Kaustinen, dans l'ouest de la Finlande, en février 2012.



© Emil Bobyrev / Pieniä Ihmeitä, Little Miracles



Si vous avez des questions, adressez-les
aux spécialistes du REDR à info@enrd.eu!

Foire aux questions (FAQ)

Q: *Comment obtenir un financement de l'UE pour le développement rural ?*

R: Vous pouvez faire une demande de financement européen pour un projet de développement par l'intermédiaire des *Programmes de développement rural (PDR)* de votre État membre. La procédure à suivre peut différer d'un pays à l'autre et selon le type de projet de développement proposé. *L'autorité de gestion* des PDR ou votre *réseau rural national (RRN)* pourront vous expliquer tout ce que vous devez savoir pour faire une demande de financement de l'UE pour le développement rural dans votre pays.

Les coordonnées des autorités de gestion des PDR et des RRN sont disponibles, sous version électronique uniquement, sur le site internet du REDR ou en cliquant *ici*.

Pour toute question concernant votre identifiant ou mot de passe, veuillez contacter : MyENRD@enrd.eu

Rédacteur en chef : Rob Peters - Head of Unit - European Network and monitoring of rural development policy, Agriculture and Rural Development Directorate-General, European Commission

Auteurs : Jacqui Meskell, Angelo Strano, Adrian Neal

Collaborateurs : ENRD CP: Ana Nechita, Sabria Regragui Mazili, Michael Gregory, Alexandros Papakonstantinou, Mara Lai, Anna Augustyn, Fabio Cossu, Mark Redman, Kasia Panfil, Judit Török, Donald Aquilina / Other: Amanda Bryan.

Collaborateurs membres de RRN : Milena Verrascina, Aileen Donnelly, Hans-Olof Stålgren, Ryland Smith, Nele Vanslembrouck, Jan Freese, Dilys Parker, Juha-Matti Markkola, Hemma Burger-Scheidlin, Paula Briody, Beverley MacLean / Other: Iris Kunze

Collaborateurs membres de GAL : Ilze Muceniece, Ronnie MacRae, Patricia Methven, Janna Mälkki, Röpina Rahvaleht, Mary Farren, Anette Peiter, Hester Rapp-van der Kooij, José Diogo

Maquette et conception : Ryoko Abe, Jacqui Meskell

Photo en couverture : © ENRD CP Elisabetta Savarese, Joyce McMullan, Zanda Dimanta, Juha-Matti Markkola, Cecile Schalenbourg, Anna Molnarova, Liane Linina, Lucía Martínez García-Denche, Michael Fischer, Dorine Ruter

Nous vous invitons à vous abonner aux publications du REDR à l'adresse suivante: <http://enrd.ec.europa.eu>

Vous pouvez également commander gratuitement un exemplaire sur papier via le site internet de la librairie de l'UE :

<http://bookshop.europa.eu>

Le contenu de la publication ENRD MAGAZINE ne reflète pas nécessairement les opinions des institutions de l'Union européenne. ENRD MAGAZINE est publié en 6 langues officielles (allemand, anglais, espagnol, français, italien, et polonais) et est disponible sous format électronique sur le site internet du REDR. Manuscrit finalisé en juin 2012. La version originale est en anglais.

© Union européenne, 2012. Reproduction autorisée moyennant mention de la source.

Pour de plus amples informations sur l'Union européenne : <http://europa.eu>

Imprimé en Belgique

Le contenu de cette publication est donné uniquement à titre d'information et n'est pas juridiquement contraignant.

Consultez le nouveau site internet du REDR !

Plan du site | Recherche | Contact | Notice légale | français (fr)

European Network for Rural Development

Commission européenne > Agriculture et développement rural > Développement rural > ENRD

Accueil | Politique en action | Pays | Thèmes | Leader | Réseaux et travail en réseaux | Publications & Média | Événements et Réunions | Info | LOGIN

Flash Info! ENRD magazine Printemps / Été 2012. Le premier numéro du magazine du REDR est maintenant publié en ligne!

Le Réseau européen de développement rural (REDR)
Le REDR est la plateforme qui permet de mettre en relation les acteurs du développement rural à travers l'Union européenne. Découvrez ce que le REDR représente pour vous et la manière dont il contribue à la mise en œuvre efficace de stratégies de développement rural grâce à l'enrichissement, l'échange et la mise en commun des connaissances, ainsi qu'à la coopération à travers l'Europe. [En savoir plus.](#)

Connecter l'Europe rurale ...

Se connecter avec l'UE
Cliquez sur le drapeau de l'état membre pour vous connecter avec l'Europe rurale

Pays hors de l'UE

UE États membres
L'adhésion à l'UE en 2013
Pays candidats
Pays candidats potentiels
Autres pays

Nouvelles
À LA UNE CE MOIS-CI: L'actualité des groupes de réflexion du REDR

- 28 Septembre 2012: LEADER est une excellente façon d'encourager le développement local mené par les acteurs locaux. Découvrez la dernière vidéo du REDR et comment LEADER stimule les communautés locales en Europe.
- 20 septembre 2012: Présentez votre campagne ou vos activités de communication sur l'agriculture et le développement rural devant un public international, lors de la cérémonie de remise des PRIX DE LA COMMUNICATION 2012 organisée à l'occasion du 50e anniversaire de la PAC. Vous avez jusqu'au 22 octobre pour soumettre votre projet !
- 19 Septembre 2012: Il est temps de vous inscrire au prochain événement international des GAL en Bulgarie, du 25 au 27 Octobre ! Le programme PDF met l'accent sur la coopération des GAL, l'un des grands principes de l'approche LEADER.
- 17 septembre 2012: La Semaine européenne de l'intendance du territoire promeut la préservation du patrimoine naturel, rural et urbain de notre terre. Participez ou découvrez les événements qui ont lieu près de chez vous...

Plus d'informations

POLITIQUE EN ACTION
Aperçu de la politique de développement rural
Politique de développement rural

Les produits locaux et les chaînes logistiques courtes
Sylviculture
Innovation et TIC

Boîte à outils d'auto-évaluation des RRN
Valeur ajoutée de la mise en réseaux

INFORMATIONS GÉNÉRALES
Organigramme
Faq
Liens

Pour y accéder, rendez-vous à l'adresse suivante: <http://enrd.ec.europa.eu/>

