



## Communication plan – first step

- Decision to allocate time, human resources and money for building a professional communication strategy.
  - In call for tender (with outsourced consultancy)
  - In work program and Network team skills (if network is managed by administration itself)
- Need to strongly link communication plan and general strategy : objectives, targets, actions, topics.
- Interest for a participative approach (team, members,...etc) : brainstorming around a common vision, wide consultation,...



## Communication plan – second steps

- Elaboration of transversal messages that will underline all your communication actions.



The use of ICT.

The wellness by being / working close to nature.

Rural development concerns a wide range of activities.

Networking from local to European level.



## Communication plan – second steps

- Redaction of 6-7 specific messages by RDP axis and targeted publics



Axis 1 - Europe is not only rules, constraints. It means also opportunity to meet new markets, partners,... and to share experiences.

Axis 2 – Main role of farmers is production but they perform other useful services for community as maintain of landscapes and preservation of environment



## Communication plan – second steps

- Link between network life and communication



Phase	Stakeholders	Cooperation	General public beneficiaries
To define framework and present network	What needs? Set up of Board, working groups,... Work plan	LEADER cooperation EU Networking	Presentation tools Launch event Participation to EU events



## Communication plan – second steps

- Characterization of targets and possible synergies between them.



Profile	Attitudes / Behaviour	What information tools ?	Their objectives
« Young & Nature » (farmers and entrepreneurs aged 23-35y)	Positive vision, hope, close to environment, land and farming work	Internet (frequent use) Associations Social medias	Management Knowledge Ecologic challenges Trends

## Communication plan – second steps

- Summarize target – message – tools
- Identifying ways to achieve (calendar & budget)

Groupes cibles <i>Prescripteurs</i>	But de la communication	Message	Moyen de communication	Auteur	Émetteur	Calendrier
Les « institos - décideurs »	Soutenir la création des synergies	Nous avons tous à apprendre l'un de l'autre. Préparer la prochaine programmation	<b>Recueil</b> de recommandations sur aides, formations en agriculture <b>Référentiel</b> de compétences en animation territoriale <b>Séminaire régional</b> "Coopé transcommunale / intelligence commune" <b>Magazine</b> "Dispositifs territoriaux" <b>Guide</b> de la coopération et diffusion des offres de coopération	CAR – coopé CAR – GT 1 & 4 Experts Journaliste ULG	CAR Région	2 <sup>e</sup> Trimestre 2010 4 <sup>ème</sup> trimestre 2010
	Soutenir la diffusion de l'information	Réactivité a l'information, pro activité à la gestion, efficience aux résultats	<b>Magazines</b> <b>Film</b> sur la multifonctionnalité de l'agriculture <b>Salons et foires</b>	CAR – GT2 Télévision Experts	CAR Associations Région wallonne DGO3	4 <sup>e</sup> Trimestre 2010
	Assurer la diffusion d'une culture pro-environnementale	Leadership «à la nature ».	<b>Magazine</b> « multifonctionnalité de l'agriculture »	CAR – GT2 Experts Journaliste Associations	CAR Région Associations	4 <sup>e</sup> Trimestre 2010



# The use of ICT

## http://enrd.ec.europa.eu en ligne!

Une des missions-clés du Point Contact européen est de mettre en place le site web du Réseau européen de Développement Rural. C'est chose faite! Ses utilisateurs découvriront des informations essentielles comme les contacts au sein de chaque Etat membre ou le calendrier des événements européens. Au fur et à mesure, le site proposera des documents à télécharger, des liens directs vers les Programmes nationaux. Un centre de ressources permettra d'accéder à un « qui est qui », aux documents officiels émanant des administrations de gestion de chaque pays, à toutes les publications électroniques et papier du Point Contact. ... En complément, une section sera réservée au Réseau d'Experts en Evaluation. Elle présentera les missions de ce Réseau, les analyses réalisées et notamment de la documentation sur des sujets tels que l'utilisation d'indicateurs mesurant l'impact Haute Valeur Ajoutée.

Le Réseau européen produit également une lettre d'information. Elle est d'abord disponible en anglais et puis traduite en français et téléchargeable sur le site du Réseau.

Cliquez sur ce lien: [http://ec.europa.eu/agriculture/rurdev/enrd/newsletter/index\\_en.htm](http://ec.europa.eu/agriculture/rurdev/enrd/newsletter/index_en.htm)

Pour s'inscrire au mailing et la recevoir directement dans votre messagerie, envoyez un petit mail à: [newsletter@enrd.eu](mailto:newsletter@enrd.eu)

Les  **fiches descriptives des différents réseaux nationaux**  sont enfin disponibles (la date de réalisation étant le 31 mai 2009, certaines données ne sont malheureusement plus à jour) sur le site: [http://ec.europa.eu/agriculture/rurdev/enrd/resourcecentre/compedium/nrsumaryinformation/index\\_en.htm](http://ec.europa.eu/agriculture/rurdev/enrd/resourcecentre/compedium/nrsumaryinformation/index_en.htm)

Objetif fondamental du site web: rapprocher les citoyens européens et les instances européennes et leur permettre de travailler ensemble. « My ENRD » est un espace propre à chaque utilisateur, lui permettant d'accéder à des outils interactifs facilitant l'échange d'idées, de connaissances, de documents via des plateformes d'e-Networking. Cet intranet favorisera aussi une prise en charge par l'utilisateur des données le concernant: contact, documents, agenda seront modifiables par l'utilisateur.



## Actualités du Réseau

### Axes

**Nécessité d'un réseau pour valoriser la visibilité de nos chevaux**

### Les outils à venir: une route équestre via le GPS

**La Cellule « Cheval passion » de la Fédération touristique de la Province de Liège et Namur se sont montrées intéressées et suivent l'exemple.**

**Le tour du Condroz, une affaire touristique privée**

Comme la majorité des promoteurs du tourisme équestre, Geneviève De-fraigne, propriétaire du gîte équestre « La Maison d'à côté » à Méan (Havelange), est passionnée par les chevaux, cavalière et membre du Tour du Condroz. Avec un mari vétérinaire équin, le projet touristique de Geneviève ne s'arrête pas là, Rita a songé à une route équestre GPS.

En collaboration avec une société spécialisée dans les cartes IGN, la Fédération propose dès l'été prochain des cartes téléchargeables gratuitement via notre site. Nous y établirons les promenades traversant la province du Nord au Sud, et respectant une charte qualité: « Le but de cette offre nouvelle est de relier les points d'attache existants et de faire connaître les endroits où s'arrêter, se loger, se restaurer et visiter. On compte répertorier tout ce qui est la beauté équestre. Il existe près de 50 sites professionnels du cheval. Du gîte à l'hôtel, pour tous les budgets. Chez nous, le tourisme équestre n'est pas nouveau et marche fort bien. » Grâce au soutien de l'Europe, la Fédération a pu se procurer les logiciels, lui permettant de réaliser son projet. « La belle équipe entre dans la dynamique touristique. Le tourisme équestre se structure doucement; c'est un secteur en danger la demande en hausse, la demande en évolution. Se fédérer pour attirer du monde neuf, et rationaliser l'offre », la Fédération offrira 30 randonnées vers le Sud et vers le Nord de son pays et déjà les provinces de Liège et Namur se sont montrées intéressées et suivent l'exemple.

**Le projet « Vallée de la Sambre » a été mis en place en 2005 et a rassemblé 77 communes. Le site internet de cette initiative sera lancé, soutenu par la Commission européenne et financé par le grand public. Le réseau sera composé de gîtes, de restaurants, de associations, d'entreprises, d'établissements scolaires ou tout autre organisme en développement local. Dès mars 2010 à Binoulles pour commencer le 15 avril la Vallée de la Sambre sera ouverte au public.**

**Le projet « Vallée de la Sambre » a été mis en place en 2005 et a rassemblé 77 communes. Le site internet de cette initiative sera lancé, soutenu par la Commission européenne et financé par le grand public. Le réseau sera composé de gîtes, de restaurants, de associations, d'entreprises, d'établissements scolaires ou tout autre organisme en développement local. Dès mars 2010 à Binoulles pour commencer le 15 avril la Vallée de la Sambre sera ouverte au public.**

**Le projet « Vallée de la Sambre » a été mis en place en 2005 et a rassemblé 77 communes. Le site internet de cette initiative sera lancé, soutenu par la Commission européenne et financé par le grand public. Le réseau sera composé de gîtes, de restaurants, de associations, d'entreprises, d'établissements scolaires ou tout autre organisme en développement local. Dès mars 2010 à Binoulles pour commencer le 15 avril la Vallée de la Sambre sera ouverte au public.**

**VEILLE - Mars 2010**

Brièves d'ici et d'ailleurs, rencontres, initiatives et outils intéressants vous sont proposés dans cette veille mensuelle. Ce lieu est un véritable outil à part entière, car si un réseau accorde chaque des informations présentes, les liens établis font eux-mêmes un réseau. Pensez au moment de vouloir imprimer ces pages et ne oubliez que l'information qui vous intéresse... Bonne lecture!

**La Cellule « Cheval passion » de la Fédération touristique de la Province de Liège et Namur se sont montrées intéressées et suivent l'exemple.**

**Le tour du Condroz, une affaire touristique privée**

Comme la majorité des promoteurs du tourisme équestre, Geneviève De-fraigne, propriétaire du gîte équestre « La Maison d'à côté » à Méan (Havelange), est passionnée par les chevaux, cavalière et membre du Tour du Condroz. Avec un mari vétérinaire équin, le projet touristique de Geneviève ne s'arrête pas là, Rita a songé à une route équestre GPS.

En collaboration avec une société spécialisée dans les cartes IGN, la Fédération propose dès l'été prochain des cartes téléchargeables gratuitement via notre site. Nous y établirons les promenades traversant la province du Nord au Sud, et respectant une charte qualité: « Le but de cette offre nouvelle est de relier les points d'attache existants et de faire connaître les endroits où s'arrêter, se loger, se restaurer et visiter. On compte répertorier tout ce qui est la beauté équestre. Il existe près de 50 sites professionnels du cheval. Du gîte à l'hôtel, pour tous les budgets. Chez nous, le tourisme équestre n'est pas nouveau et marche fort bien. » Grâce au soutien de l'Europe, la Fédération a pu se procurer les logiciels, lui permettant de réaliser son projet. « La belle équipe entre dans la dynamique touristique. Le tourisme équestre se structure doucement; c'est un secteur en danger la demande en hausse, la demande en évolution. Se fédérer pour attirer du monde neuf, et rationaliser l'offre », la Fédération offrira 30 randonnées vers le Sud et vers le Nord de son pays et déjà les provinces de Liège et Namur se sont montrées intéressées et suivent l'exemple.

facebook Trouvez des personnes, des lieux ou d'autres choses

Vous publiez, commentez et indiquez que vous aimez en tant que Réseau rural wallon - Changer à Cécile Schalenbourg

**EUROPEAN CONFERENCE**

**«ENTREPRENEURIAT RURAL ET CRÉATIVITÉ»**

**21 NOVEMBRE & 22 2013**

**«TOWARDS... CREATIVE RURAL ENTREPRENEURSHIP»**

Réseau rural wallon 403 j'aime - 28 personnes en parlent

Actualiser les infos sur la Page

Récente 2013 2012 2011 2010

Promouvoir une Page

Organisation à but non lucratif  
Page animée par la Cellule d'Animation du Réseau - Trame SCRL

www.reseau-pwdr.be

À propos Photos Mentions J'aime Événements Discussion instantanée (28)

www.reseau-pwdr.be

# The wellness by being / working close to Nature

**Axes**

**Axe 2**

## Les certifications bio et forestière

Un environnement de qualité produit des éléments de qualité. C'est aussi dans le sens inverse, Environnement et qualité sont deux éléments étroitement liés et qui se maintiennent à merveille dans les démarches de certification bio, mais également dans la certification forestière.

L'agriculture biologique est une conception de l'agriculture fondée, depuis 1991 - date de création d'un cahier des charges européen -, sur le respect de l'ordre naturel et sur une confiance totale dans les forces de la vie, de la vie du sol, des plantes, des animaux, pour le bien-être de l'Homme animal. Sa raison d'être est de venir les voir à un haut niveau, afin d'assurer dans l'abandon dans la prospérité la santé et animale au moyen d'ali-  
 mentation de qualité. Aux niveaux belge et nationale par des charges précises et agrobiologistes s'engageant de leurs produits. En Wallonie bio représente 5% du chiffre d'affaires total du bio belge, qui craignent et craignent bien trop lentes culture biologique, agricole, fait partie intercommunales de développe-  
 ment. « Nos objectifs sont la gestion des forêts et du produit bois ».

5% de la superficie agricole utile, dont 27200 hectares de prairies et plus de 750 agriculteurs (au 30 avril 2009). C'est une augmentation de 10% par rapport à 2008. Le nombre de transformateurs augmente aussi, mais de manière plus limitée. Il est passé de 257 unités en 2007 à 266 en 2008. La population animale bio en Wallonie a, quant à elle, augmenté de 9% en un an (entre 2007 et 2008). On dépasse le million d'animaux certifiés bio.

Du côté de la consommation, on ne peut aborder le secteur qu'en termes de chiffre d'affaires des dépôts de vente de produits bio en Belgique, et de vente aux ménages en 2008. Le chiffre d'affaires total du bio atteint en 2008 était de 304,6 millions d'euros, soit une dépense annuelle de trente euros par habitant. En 2005, un ménage de 2,4 personnes dépensait environ 4000 euros par an pour son alimentation (données de l'Observatoire de la Consommation alimentaire). Les consommateurs bio se procurent essentiellement des fruits, des légumes et des produits laitiers. La bonne santé du secteur s'explique notamment par une demande croissante de produits bio (la dénomination bio jouit d'une large reconnaissance auprès du public belge (70% la connaissance), 60,7% d'entre eux se les procurent dans les supermarchés, 28,6% dans les magasins spécialisés, moins de 5% à la ferme, et 4% sur les marchés.

**Et du côté de la certification forestière**

Le Programme de Reconnaissance des Certifications forestières (PEFC) a vu le jour en 1999 à l'initiative de douze pays européens, dont la Belgique. Ce programme, qui a très vite bénéficié de soutien des différents acteurs concernés par la forêt, s'est développé pour devenir un système de certification mondialement reconnu. « Il s'agit d'une coupole de reconnaissance internationale, cependant, chaque pays met en place son propre certificat forestier », précise Vanessa Biebel, Secrétaire générale de l'asbl PEFC Belgium. « Nos objectifs sont la gestion des forêts et du produit bois ».

Réseau wallon de Développement Rural

## Ruralités

Magazine n°4




**Actualités du Réseau**

### Réseau wallon d'Alimentation Durable (RWAD)

« Construire ensemble un réseau wallon pour une alimentation durable », tel était le titre de la journée de rencontre organisée à Namur par Inter-Environnement Wallonia, Ecoconso, l'Union des Agriculteurs wallonnes, BIOFORUM, l'Observatoire de la Santé du Hamour et le CROC. Pour assurer une vision de l'alimentation durable, ils ont choisi de travailler sur la production, la transformation, la distribution et la consommation. Autour de chaque maillon de la chaîne alimentaire, le RWAD a initié divers acteurs à échanger, à mieux se connaître, à construire une vision commune de l'alimentation durable, à identifier les forces et faiblesses permettant de la développer. De cette journée sont nés quatre groupes de travail : Communication grand public sur l'alimentation durable, Revendications en 2010, Restauration collective durable, et Circuits courts.

Informations : <http://www.wallonine.be/spp.php?article=289>

### Gestion durable des forêts au sein du GAL Pays des tiges et chavées

La forêt couvre jusqu'à 30% du territoire au sein des communes partenaires du GAL (Assues, Garvez et Ohay). Le GAL a choisi de s'intéresser de près à cette ressource en proposant diverses conférences, visites de terrain et actions en lien avec la valorisation économique du bois mais aussi avec la biodiversité de ce milieu de plus en plus sollicité pour répondre aux nouvelles attentes des habitants, notamment dans le domaine du tourisme et des loisirs. Les visites de terrain et exposés auront lieu le 25 janvier. Ils seront consacrés aux différentes formes de certification de la gestion forestière (FSC et PEFC) et de leur impact économique ainsi qu'à la gestion sylvicole Pro Silva, particulièrement respectueuse de l'environnement et favorable à la biodiversité.

### Partenariat et développement rural

Dans « Partenariat et développement rural », sept expériences concrètes de partenariats mis en place dans des projets de développement rural sont décrites puis analysées par la Fondation rurale de Wallonie, suite aux Rencontres de la Ruralité organisées en octobre dernier.

Le but de cette publication est d'inspirer d'autres initiatives, de dédramatiser les craintes qui empêchent parfois le travail partenarial, de donner envie à d'autres de développer de nouvelles pratiques partenariales.

25 janvier : Gestion durable des forêts au sein du GAL Pays des tiges et chavées (voir ci-dessus)

2 février : Circuits courts en Condroz-Famennne (soignée de présentation d'une étude de FUCI) - Infos : [info@reseau-pwdr.be](mailto:info@reseau-pwdr.be)

11-12 février : Séance du Réseau au Salon des Mandataires (Marche-Famennne)

19-20 mai : Journée européenne Economie et bio

juin 2010 : Séminaire régional

10-19 novembre : Séminaire sur « Multifonctionnalité »





# Rural development concerns a wide range of activities

## Axes

Diversification agricole

### Le cheval, une piste de diversification agricole ?

Le cheval est une préoccupation quotidienne pour celles et ceux qui voient une véritable passion pour l'animal. Au Centre européen du Cheval de Montléon, fondé en l'an 2000, Pierre-Armoud et son équipe œuvrent à la performance de ses éleveurs mais aussi à leur santé et à leur développement. À leurs yeux, la valorisation des filières et l'union du secteur équestre arrivent en tête de course des enjeux. Une meilleure collaboration du cheval avec l'ensemble des acteurs de la ruralité est une piste d'avenir pour la diversification du secteur. Au même titre que l'adaptation de la production d'alimentation animale et des techniques de pointe aux besoins de la filière. La volonté, les idées et les initiatives existent. Aux acteurs, aux passionnés, tous ensemble, d'en faire une réalité. Il en va de la valorisation d'un savoir-faire, de la visibilité et de la promotion de filières ayant le vent poupe bien malgré elles...



Pierre-Armoud

Il est d'ailleurs en dépenses directes et indirectes ? Un quart de ce montant est propre aux dépenses agricoles (achat de foin, filière...) ». L'élevage, les pensions, les locations d'équidés, le tourisme via les ateliers, entre autres, les cours d'équitation, l'hippothérapie, sont déjà des pistes de diversification intéressantes et actives. La diversification doit naître de la mise en réseau de l'offre présente. Favoriser la coordination entre les filières au sein du secteur. Le foin de nos chevaux provient principalement de l'étranger, tant la qualité de celui produit chez nous est intéressante. Pourquoi ne pas aider nos agriculteurs à connaître les besoins de notre filière et à produire le foin adéquat, à commencer entre nous ? Faire un sortie qu'ils adaptent leur production aux nécessités de la filière en matière de grains, de céréales aussi... Les agriculteurs n'ont pas conscience de l'importance de notre filière. Pourquoi ne pas se lancer dans des coopératives d'achat au service de notre filière, il en existe mais trop peu... La solution à la valorisation du secteur équin serait donc la mise en réseau des différents acteurs qui le constituent : les filières sportives, de loisir, les élevages, le monde agricole, les métiers du cheval, la formation et la professionnalisation.

#### Vous dites, diversification ?

« Se diversifier, oui, c'est bien, mais ce qu'il faut surtout, c'est travailler ensemble entre acteurs des filières équestres tous admis », explique Pierre-Armoud. « À Montléon, on travaille sur une étude visant précisément à mettre en avant les pistes d'avenir et de diversifications socio-économiques du cheval. Le dico n'est pas simple car les informations précises sont rares, le secteur équestre wallon est bien trop atomisé. Pourtant, nombreux sont ceux qui font de bonnes choses. Hélas, chacun le fait dans son coin sans aucune mise en commun, sans se connaître. La voilà, la solution : la création d'un réseau, d'une structure unique et active, d'un bras armé aux côtés de la Coordination Wallonne-Braselonne du Cheval qui pourrait tester un organisme de référence - à l'échelle de la région - ». Selon lui, le monde du cheval est un puissant lobby, la Wallonie comptant



## Semaine de la Mobilité

La mobilité fait l'objet de mesures dans le cadre du Programme wallon de Développement Rural. Ainsi, c'est une dimension traitée par plusieurs Groupes d'Action Locale et c'est également le financement possible de points multi-services rapprochant les services administratifs et autres des villageois ne pouvant se déplacer aisément (mesure 321 - Services de base pour la population rurale).

### Réseau VAP « Voitures à partager - Voitures avec passagers »

VAP «Voitures à passagers» est un système de covoiturage déjà en application sur le Brabant wallon mais qui va démarrer prochainement sur les 6 communes du canton de Jodoigne.

### Femmes et mobilité en milieu rural

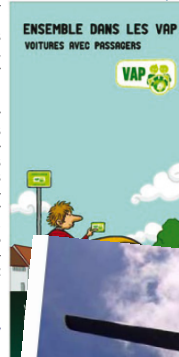
Une étude de l'ACRF (publiée en 2005) fait le point sur les habitudes de déplacement, les difficultés en matière de transport, sur les attentes des femmes en matière de mobilité et sur le degré d'information à propos d'outils de gestion de la mobilité. 660 questionnaires ont été distribués via l'ACRF. Le taux de réponse atteint 59 %. Un tiers des femmes estiment manquer d'autonomie. 15 % s'estiment insatisfaites, voire très insatisfaites de leurs conditions de déplacement, qu'elles jugent aggravées surtout en soirée et durant les week-end. Les mesures qu'elles jugent prioritaires pour favoriser la mobilité en milieu rural sont, par ordre décroissant : l'augmentation de la fréquence des bus, la création de centrales de covoiturage, la réouverture des gares, points d'arrêt ou lignes ferroviaires fermées ou sur le point de l'être, l'organisation des bus à la demande, la multiplication des arrêts de bus.

L'étude complète sur demande : [www.acrf.be](http://www.acrf.be)

VAP convient parfaitement pour circuler dans sa commune, se rendre dans une commune voisine, rejoindre un transport public, ...

VAP convient aussi pour des trajets ponctuels vers des destinations variées, des trajets réguliers mais selon des horaires flexibles. Pas besoin d'arrangement préalable par téléphone ou par internet: piéton et automobiliste se rencontrent et se mettent d'accord au moment même.

En savoir plus : <http://www.vap-vap.be/spip/>



## Ensemble pour planifier durablement l'énergie en milieu rural

ESPICORA2, c'est le petit nom de ce projet européen déposé dans le cadre du programme Énergie Intelligente pour l'Europe par des partenaires italiens, espagnols, finlandais, irlandais et... wallons. Le projet vise à renforcer la capacité des collectivités locales à maîtriser l'énergie. Dans un premier temps, les communautés locales des audits et des tables-rondes autour des questions énergétiques. Une fois ce cap diagnostic passé, elles se lancent dans la planification de scénarios durables alliant des critères sociaux, économiques et environnementaux.

Chaque plan stratégique doit se décliner en actions sur des périodes successives de 3 ans.

En Wallonie, EPISCORA2 trouve un écho favorable dans les lignes du PwDR dont un des objectifs est la réduction de l'effet de serre et des émissions de CO2.

Les résultats attendus par les communes wallonnes sont de divers ordres :

- une sensibilisation à la construction collective d'une politique de l'énergie communale, tant dans le domaine de la production que dans celui de la consommation;
- des outils méthodologiques innovants pour réaliser leur stratégie, la mettre en place et l'évaluer;
- la création de plateformes réunissant consommateurs et producteurs d'énergie, avec à la clé une augmentation de la participation des citoyens dans les investissements à consentir;
- un partage d'expériences à dimension européenne avec d'autres partenaires, de manière à renforcer la coopération d'une part, et de faire profiter d'autres territoires des acquis de la démarche;
- la construction d'un réseau de Communes qui ont développé le même concept, en accueillant d'autres localités désireuses de développer cette approche.

# Networking from local to European level

## Edito

### Devenez utilisateur du Réseau!

Ce 18 septembre, la Commission permanente du Réseau wallon de Développement Rural a approuvé son programme de travail. Dès novembre 2009, des ateliers thématiques ou territoriaux, des séminaires, des visites de terrains s'organisent. Cheval dans les exploitations agricoles, prise en compte des exploitations productrices d'énergie dans les exploitations agro-écologiques, coopération transcommunale, mesures agro-environnementales et territoire, érosion des sols, devenir de l'agriculture, ... autant de thèmes qui seront traités prochainement. Enfin, pour répondre à une demande de la Commission permanente, le public « jeune » ainsi qu'un

travail de recherche des meilleurs pratiques dans les États Membres seront privilégiés.

Les séminaires du Réseau sont accessibles à tous. Vous y êtes largement invités!

Les ateliers et visites de terrain, plus techniques, seront par contre ouverts aux publics cibles plus concernés par les thématiques développées. L'agenda en ligne les mentionnera. Nous vous invitons à demander des renseignements, à marquer votre intérêt pour l'un ou l'autre thème ou à vous inscrire dans un groupe de travail (voir page 2).

Dès à présent... devenez utilisateur du réseau!



## Axes

Axe 4

## La transcommunalité facilite les démarches et favorise des projets plus ambitieux

La transcommunalité est vivace comme une plus-value à plus d'un titre tant aux niveaux économique et social qu'au niveau environnemental. En milieu rural, elle apparaît comme une solution naturelle à apporter à la réalité du terrain.

Les territoires LEADER (Espace Actions de Développement de l'Économie rurale) sont des exemples types de partenariats publics-privés, d'associations de petites ou moyennes communes, de villages. Quelle se traduit par le biais d'une agence de développement local, d'un Groupe d'Action Locale (GAL), d'un Centre culturel ou de tout autre type de regroupement intercommunal, la transcommunalité suppose la mise en commun par plusieurs communes rurales ou semi-rurales d'un certain nombre de missions ou projets. Il s'agit de collectifs qui font le choix de poursuivre une route commune en matière de qualité de vie, de respect de l'environnement, sauvegarde du patrimoine... Une autre façon d'aborder l'avenir en ruralité.

La Botte du Hainaut, un GAL, une terre d'initiative en faveur du développement durable

Le GAL de la Botte du Hainaut existe de-

**Qui est Qui?**

- Réseau d'experts
- Cellule d'animation
- Comité scientifique
- Commission permanente
- Interface LEADER
- Le Réseau wallon
- Réseau flamand
- Réseau européen de développement rural
- Bénéficiaires du PDR
- Associations et acteurs actifs dans le monde rural
- Services publics wallons et Communauté française
- Réseau des GAL

La Commission permanente - Composée d'une trentaine de membres représentatifs du Réseau, elle définit les priorités en matière d'actions, les planifie dans le temps, met en place et assure le suivi des groupes thématiques. D'une manière plus large, la Commission est également chargée d'analyser l'évolution des politiques de la Région wallonne en matière de développement rural et à assurer le traitement des informations venant du Réseau européen.

## Le Réseau européen en ordre de marche...

Une première conférence européenne a réuni, en octobre à Chypre, les réseaux nationaux de développement rural, les administrations et des représentants de structures actives en milieu rural. L'objectif de la rencontre était de faire l'état des lieux de l'actuelle politique européenne de développement rural et d'essayer d'identifier en quoi elle répond aux enjeux du monde rural. Booster le potentiel des zones rurales pour la diversification économique, améliorer les politiques en place et la gouvernance locale, travailler en réseau et trouver un juste équilibre entre des démarches ascendantes et descendantes ont été des thématiques abordées...

Les actes de la rencontre:  
[http://ec.europa.eu/agriculture/events/cyprus2008/index\\_en.htm](http://ec.europa.eu/agriculture/events/cyprus2008/index_en.htm)



Fonds européen agricole pour le développement rural  
L'Europe investit dans les zones rurales.

